

Skinnerheia – Justvik skole, gang/sykkelvei - detaljregulering

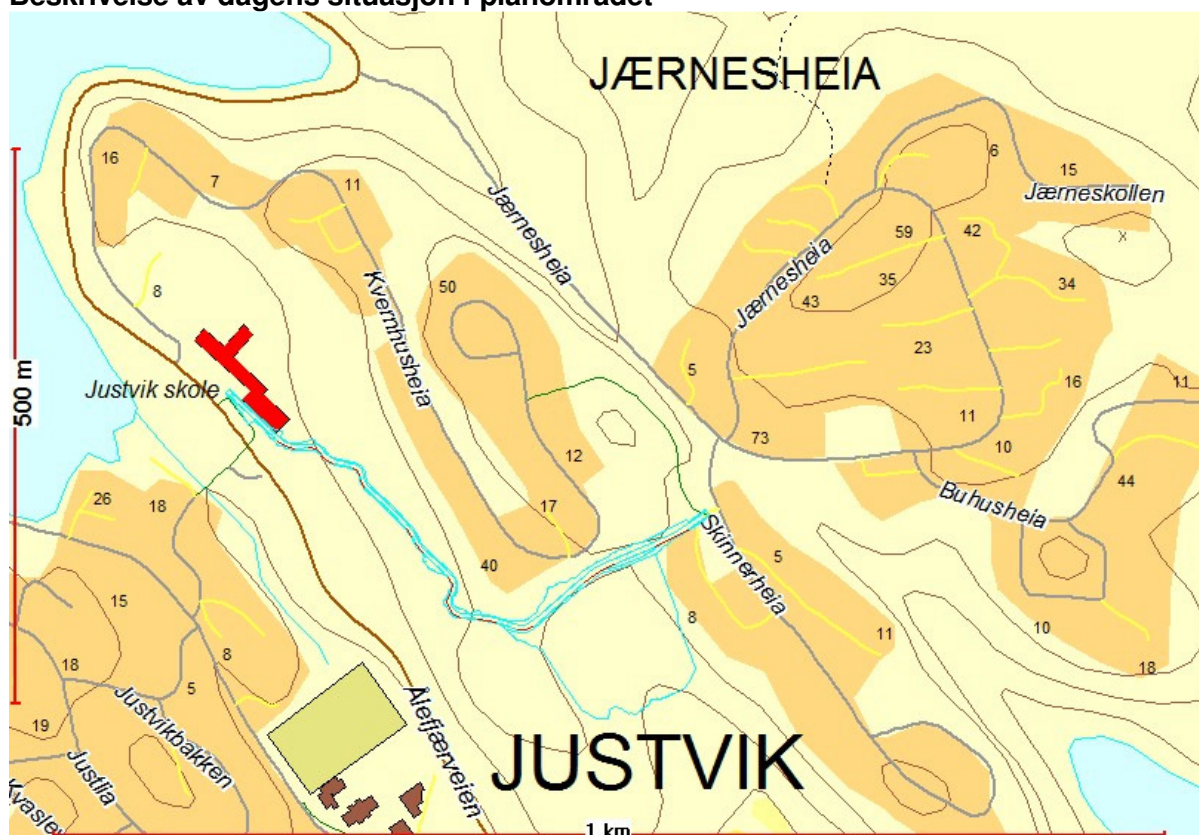
Plan nr. 1511
Planbeskrivelse, 04.12.2019

Bakgrunn for planarbeidet

Kristiansand kommune ved ingeniørvesenet fremmer forslag til reguleringsplan for gang- og sykkelvei mellom Skinnerheia og Justvik skole.

Hensikten med planen er å bedre sikkerhet og trygghet for de myke trafikantene ved å etablere gang- og sykkelvei fra Skinnerheia til Justvik skole.

Beskrivelse av dagens situasjon i planområdet

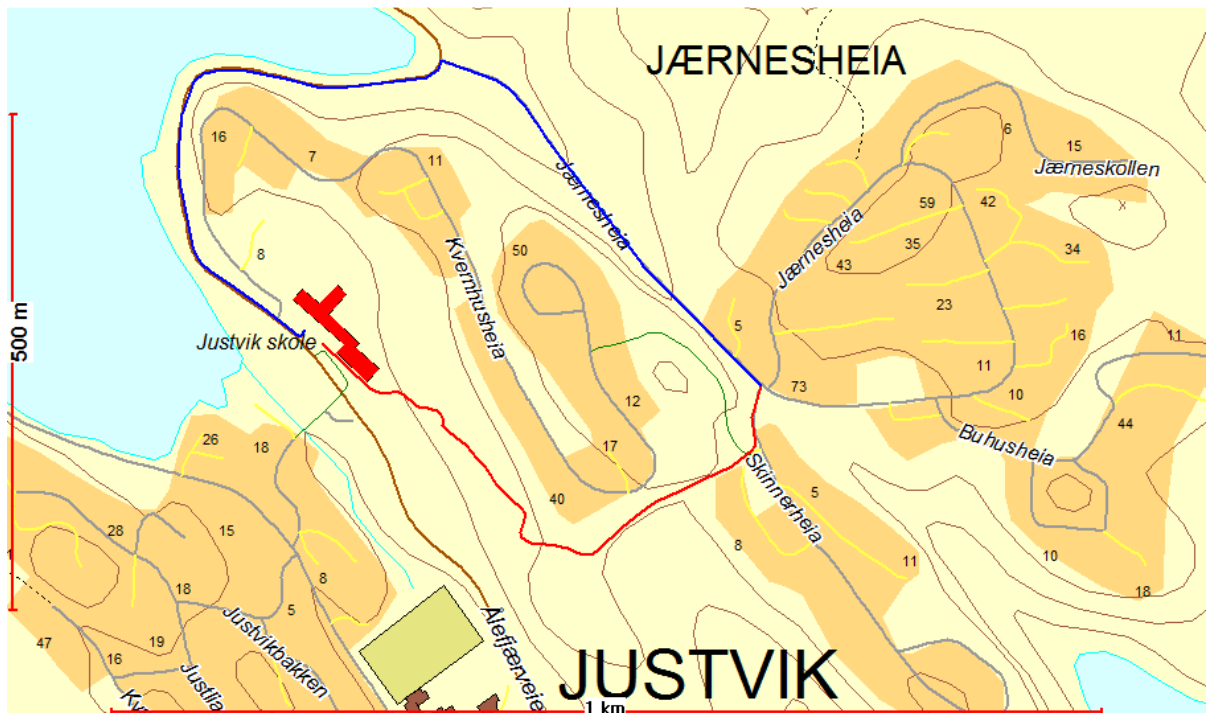


Planområdets beliggenhet markert med lyseblå strek.

Planområdet ligger på Justvik og omfatter områdene syd og sydøst for Skinnerheia og Kvernhusheia.

I dag går det en bratt og smal gangsti fra Kvernhusheia til Justvik skole. Denne benyttes som gangadkomst til Justvik barneskole, Havlimyra ungdomsskole og Justvik sentrum med bl.a. butikk og idrettsbane. Gangveien er en betydelig snarvei, men fungerer ikke for barnevogner og bevegelseshemmede. I tillegg kan ikke gangstiene brøytes og strøs om vinteren, slik at de fleste da er avhengige av å ferdes i veibanen. Gangstiene er ikke belyst.

For bevegelseshemmede, småbarnsforeldre med barnevogn og på vinterføre er det Jærnesheia og Ålefjærveien som benyttes som gang- og sykkeladkomst fra Jærnesheia, Buhusheia og Skinnerheia. Fra krysset mellom Jærnesheia og Skinnerheia og ned til Justvik skole er det ikke etablert fortau eller gang- og sykkelvei. Denne traséen (blå) er 1050 m, mens via reguleringsplanen foreslåtte trasé (rød) er strekningen 620 m.



Avstander målt: blå strek langs hovedvei er ca. 1050 meter, mens ny trase gang/sykkelvei er på ca. 620 m. Stigningsforholdet er også mye bedre i ny trase.

Rammer og premisser

Overordna føringer og planer

Kommuneplanen

Området syd for Kvernhusheia er vist som massedeponi M1 i kommuneplanen. Deponiområdet er et dalsøkk med bratte skråninger og en naturlig oppdemning av en tversgående fjellrygg i syd. Oppdemningen gjør at dalsøkket innenfor er vått og myrete. Øverst i området ligger en eldre massefylling. I gjeldende kommuneplan er området avsatt til grønnstruktur, bebyggelse og anlegg og massedeponi.

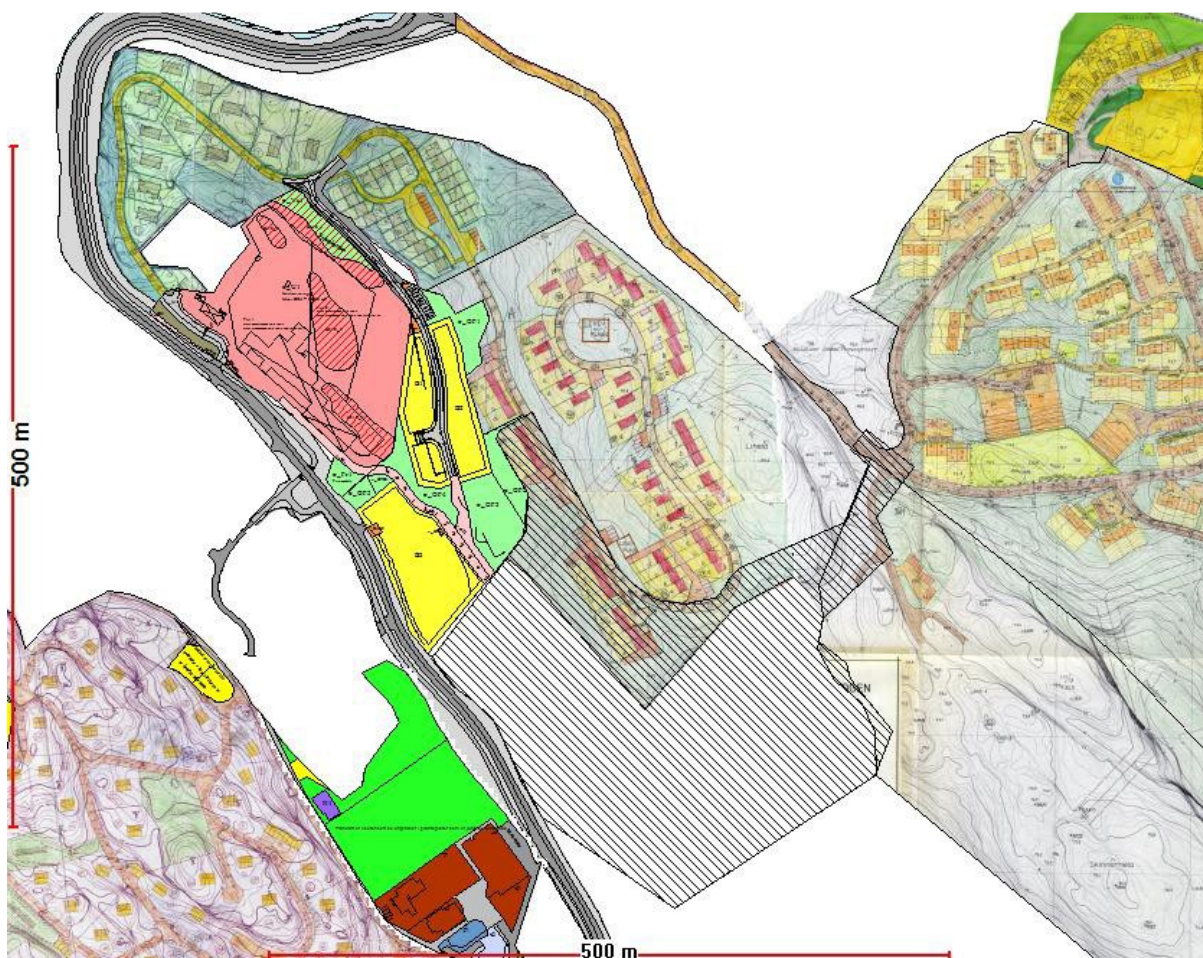
Reguleringsplaner

Planområdet berører/grenser inntil følgende reguleringsplaner:

- Justvik B33 (2017), boligplan nord og øst for Justvik skole
- Justvik skole (2015), plan for den nye skolen
- Ålefjær G/S vei fra Justnes til Jærnesheia (1991)
- Skinnerheia (1972), gammel boligplan
- Jærnesskogen (1969), gammel boligplan
- Justvik Terrasse, Endr. Reg. (1969), gammel boligplan

Gang- og sykkelveien fortsetter gjennom B33 og videre til Justvik skole.

Planforslaget bidrar til å realisere kommuneplanens satsningsområder ved å bedre trafiksikkerhet og trygghetsfølelse hos barn og voksne som ferdes til fots i området og legger til rette for økt fotgjengertrafikk.



Utsnitt av kommunens planbase med skravert felt som er planavgrensning ved oppstart, men som har blitt noe innskrenket.

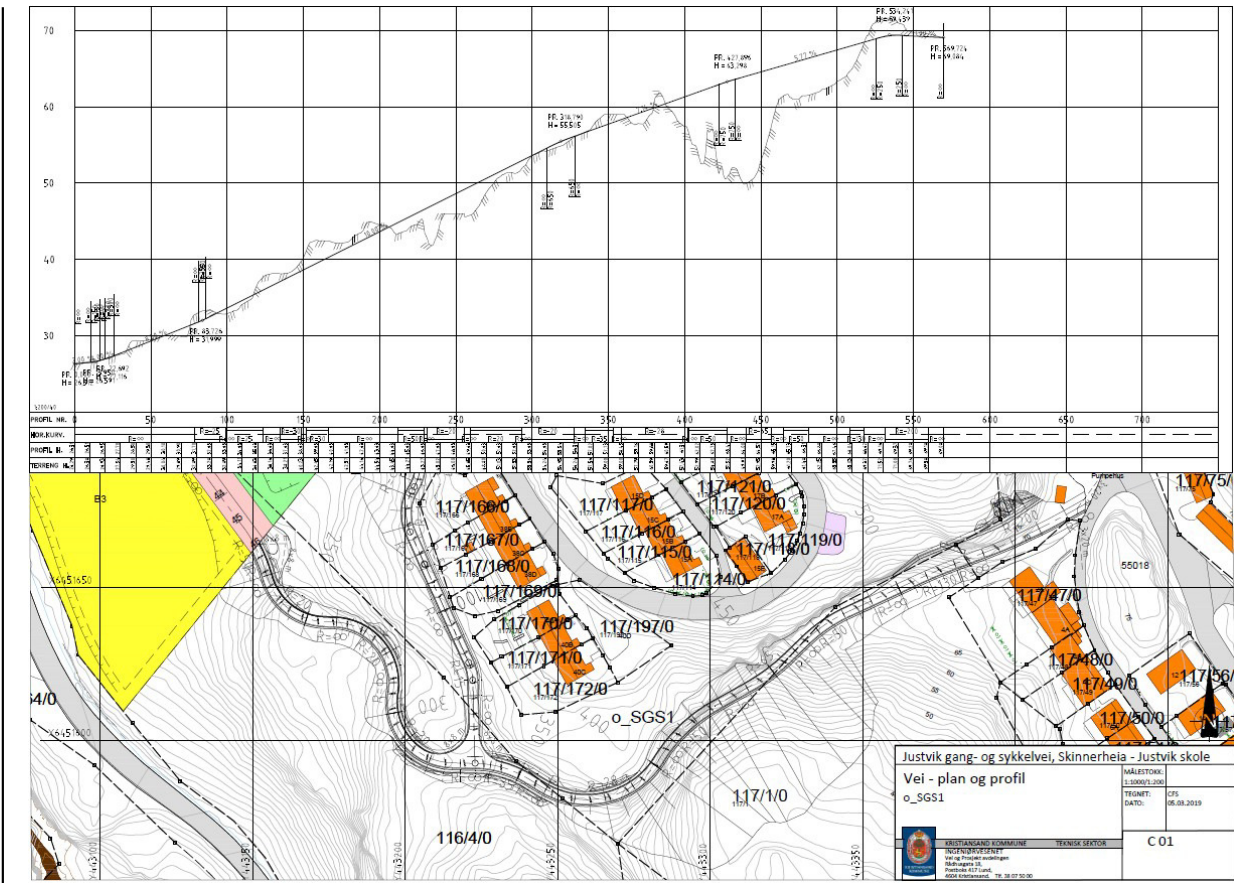
Planforslaget

Hovedgrep

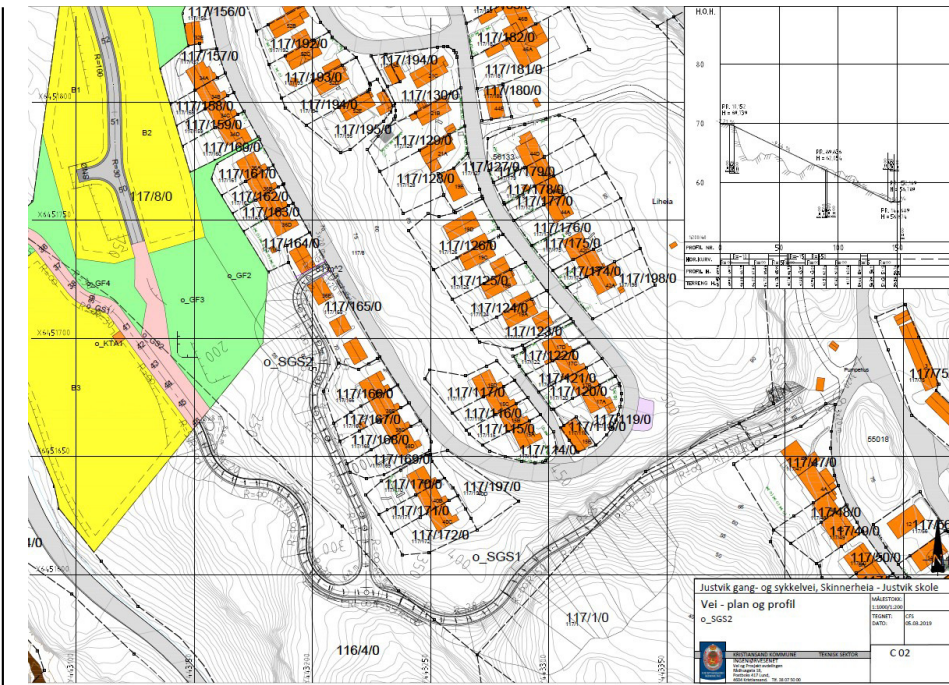
Planen legger til rette for gang- og sykkelvei med nødvendige sidearealer. Hensikten med planen er å forbinde boligområdene med Justvik sentrum, skoler og bussforbindelser. Et område mellom Kvernhusheia og Skinnerheia er svært bratt og det er nødvendig med en større oppfylling for gang- og sykkelveien.

Første del av gang- og sykkeltraseen fra Skinnerheia må benyttes som adkomstvei for oppfylling av gang/sykkelveien. Det skal sørges for sikker fremkommelighet for gående og syklende når arbeidet med oppfylling pågår. Belysning og sikring med fender skal innarbeides.

Etter endt oppfylling skal skråning istandsettes og jordkles. Arealene vil naturlig gjengroes. Oppfyllingen medfører at terrenget blir slakere og sammen med gang og sykkelveien økes tilgjengeligheten til grøntområdene.



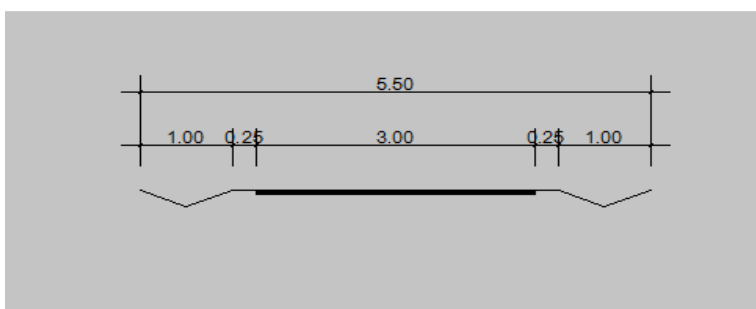
Bildet viser hovedtraseen for gang/sykkelveien med dagens terreng og hvor det blir fyllinger/skjæringer i terrenget vises i snittet.



Bildet viser sidearmen for gang/sykkelveien mot nordvest med dagens terreng og hvor det blir fyllinger/skjæringer i terrenget vises i snittet.

Samferdselsanlegg/ trafikk

Gang- og sykkelveien reguleres med 5,5 m bredde, hvorav 3,0 m er asfaltbredden og med veiskulder og grøft på begge sider. Strekningen er på 570 meter for o_SGS1 og 145 meter for o_SGS2. Øverste 200 meter av gang- og sykkelveien for o_SGS1 er avhengig av en større oppfylling. Ellers ligger veien hovedsakelig i terrenget. Fordi området er svært bratt, vil stigningen på gang- og sykkelveien være 10 % over store deler av strekningen. Øverste del av o_SGS1 opparbeides kjørestærkt med tilstrekkelig bredde for kjøretøyene som skal fylle i deponiet. Etter avslutning av deponiet skal o_SGS1 vurderes om asfalten skal reduseres til asfaltbredden for gang- og sykkelvei. Gang- og sykkelveiene opparbeides med belysning, og ras- og fallsikring i henhold til gjeldende normal.



Teknisk infrastruktur

Mellom Skinnerheia og Kvernhusheia ligger en offentlig 160 mm pumpeledning for spillvann. Det blir behov for omlegging av ledningen over en mindre strekning. Det vurderes å erstatte pumpeledningen med en selvfallsledning i ny gang- og sykkeltrasé. Tekniske planer må ivareta løsning for dette.

Overvann kan føres direkte til terreng, slik situasjonen er i dag. I og med det planlegges boligbygging i reguleringsplan for B33, kan det bli behov for sluk og overvannsledninger i nederste del av traséen. Dette må løses i reguleringsplan og teknisk plan for B33.

Universell utforming

Utforming av gang- og sykkelveien vil hovedsakelig bli iht Kristiansand kommunes veinormal, men områdets stigningsforhold gjør at krav til universell utforming ikke kan oppfylles.

Barn og unges interesser

Gang- og sykkelveien vil bedre barns oppvekstvilkår gjennom økt trafiksikkerhet og bedre tilgjengelighet. Tilgangen til nærliggende grøntområder vil bedres. Dagens snarveier skal om mulig opprettholdes eller erstattes. Dette skal avklares i forbindelse med teknisk plan.

Risiko- og sårbarhetsanalyse

Sjekkliste for risiko- og sårbarhetsanalyse er gjennomgått. Planen medfører ikke behov for tiltak.

Grunnforhold

Det er foretatt geotekniske undersøkelser, jfr. rapport utarbeidet av Multiconsult. Før oppfylling av dalsøkket vil myrmassene graves ut. Løsningene skal godkjennes i teknisk plan. Eksisterende fylling blir vurdert og komprimert. Utfyllingen for gang- og sykkelveien foretas lagvis og komprimeres.

Landskap

Den sørlige delen av gang/sykkelveien legger seg langs med kotene i terrenget, men noen partier vil føre til noen skjæringer og fyllinger. For å få til en sikker trase i nord som skal

fungere i anleggsperioden av deponiet, må det sprenges noe inn i en kolle som fører til en litt høyere skjæring.

Den store fyllingen ligger i et daldrag som er omsluttet av boliger i nordøst og en atkomstvei i nordvest. I sør ligger det innesluttet av høy skog. Området er lite brukt som friluftsområde pga. at det er lite tilgjengelig med bratte fjellformasjoner på tre sider. Utfyllingen vil gjøre området mer tilgjengelig etter endt avslutning.

Miljøkonsekvenser

Gang- og sykkelveien bidrar positivt til overordnede miljø/utslippsmål. Formålet med planarbeidet er å legge bedre til rette for gående og syklende. Det er ikke registret forurenset grunn i området.

For gang/sykkelveien skal det bare fylles på rene, og stabile masser. Det skal etableres et sedimentasjonsbasseng som fanger opp evt. finpartikler som kommer fra utfyllingen før overflatevann renner videre i bekkedraget. Det skal også føres kontroll ved å ta jevnlig prøver av vannet nedstrøms sedimentasjonsbasseng. Støy og evt. støv fra anlegget skal følge retningslinjer for støy i arealplanlegging, T-1442, samt kommunehelsetjenestelovern og forskrift om miljørettet helsevern. Avgravingsmasser/myrmasse skal brukes til å arrondere/tilbakeføre skråning til naturområde.

Naturmangfold

Innenfor planområdet er det ingen registreringer i naturbase og artsdatabanken.

Agder naturmuseum har foretatt en biologisk mangfoldundersøkelse. Rapporten beskriver forholdene og hvilke tiltak som bør iverksettes i forbindelse med videre planlegging.

Kulturminner

Iht database Askeladden er det ikke registrert automatiske fredede kulturminner innenfor planområdet. Vest-Agder fylkeskommune v/fylkeskonservator har gjennomført befaringsplan i planområdet. Det er ikke gjort noen nye funn. Planen er ikke i konflikt i forhold til kulturminner.

Folkehelse

Planen vil bidra positivt til å fremme helse for befolkningen i området. Terskelen for å gå og sykle til skole og nærbutikk vil bli lavere. Planen bedrer tilgangen til grøntområdene.

Lyd og Støy

Etter ferdigstilling av gang- og sykkelveien vil ikke tiltakene medføre økning i lyd og støy.

Anleggsfasen

Området for større fylling av gang/sykkelveien vil bli fylt opp med rene overskuddsmasser fra nærliggende anlegg ved sporadisk kjøring over tid. Tilkost til deponiet fra Ålefjærveien blir opp Jærnesheia, videre benyttes øverste del av planlagt gang og sykkelveitrase fra Skinnerheia som anleggsvei frem til ferdigstilling av gang/sykkelveien. Anleggsfasen vil medføre støybelastninger fra anleggsmaskiner. Ulemper må begrenses ved å stille krav til entreprenører i samråd med kommuneoverlegen etter de nasjonale retningslinjene i T-1442 for begrenning av støy fra bygge- og anleggsvirksomhet.

Anleggsområdet skal sikres med inngjerding eller liknende tiltak. Ved innkjøringen til den større fyllingen må det etableres en separering av anleggstrafikk og gående til snarveien mellom Skinnerheia og Kvernhusheia.

Forurensning, energiforbruk

Gang- og sykkelveien vil nesten halvere avstanden til Justvik skolen og være et tryggere alternativ enn langs kjørebanen i Jærnesheia og Ålefjærveien. I den grad flere beboere vil gå

eller sykle fremfor å kjøre, vil tiltaket bidra positivt på forurensningssituasjon og energiforbruk etter ferdigstillelse.

Kriminalitetsforebygging

I dette området vil det først og fremst være belysning som vil være viktig for trygghetsfølelsen. Ny belysning for gang og sykkelveier vil bli planlagt i henhold til kommunens nye veinormal som har tatt inn krav som skal sikre «trygt lys der du går».

Gjennomføring av plan og økonomiske konsekvenser for kommunen

Kostnadene til tiltaket er anslått til ca kr 5,5 mill. som må dekkes over handlingsplanen.

Økte drifts- og vedlikeholdskostnader anslås til kr 70.000 pr år.

Planprosess og medvirkning

Oppstartsmøte

I oppstartsmøtet var det fokus på å sikre gode løsninger for gående og syklende, binde sammen boligområdene og barn og unges interesser. Planen har ivaretatt tilbakemeldingene.

Varsel om oppstart av planarbeid

Det ble meldt oppstart av planarbeidet 30.8.2012, frist for innsending av merknader var 5.10.2012. Det ble sendt inn 11 merknader.

Medvirkning

Det har vært avholdt møter med utbyggere i området i forbindelse med utarbeidelse av reguleringsplaner for Justvik skole og boligområdet B33. Det har vært avholdt møte med elevrådet på Justvik skole, og det er avholdt åpent møte i forbindelse med offentlig ettersyn.

Forslagsstillers vurdering av planforslaget

Planforslaget legger bedre til rette for gående og syklende. Gang- og sykkelveien planlegges slik at det gir en kortere og tryggere vei mellom boligområdene på Skinnerheia, Buhusheia, Jærnesheia og Justvik skole, sentrum, bussforbindelser.