



Nordland
FYLKESKOMMUNE

Befaringsdato: 21.08.2015

Kommune: Bodø

Gård: Knaplund søndre, Gnr: 77, Bnr: m/flere

Formål: Arkeologisk befarings i forbindelse med
områderegulering av Saltstraumen sentrum

Rapport skrevet av: Gudrun Mjaaland

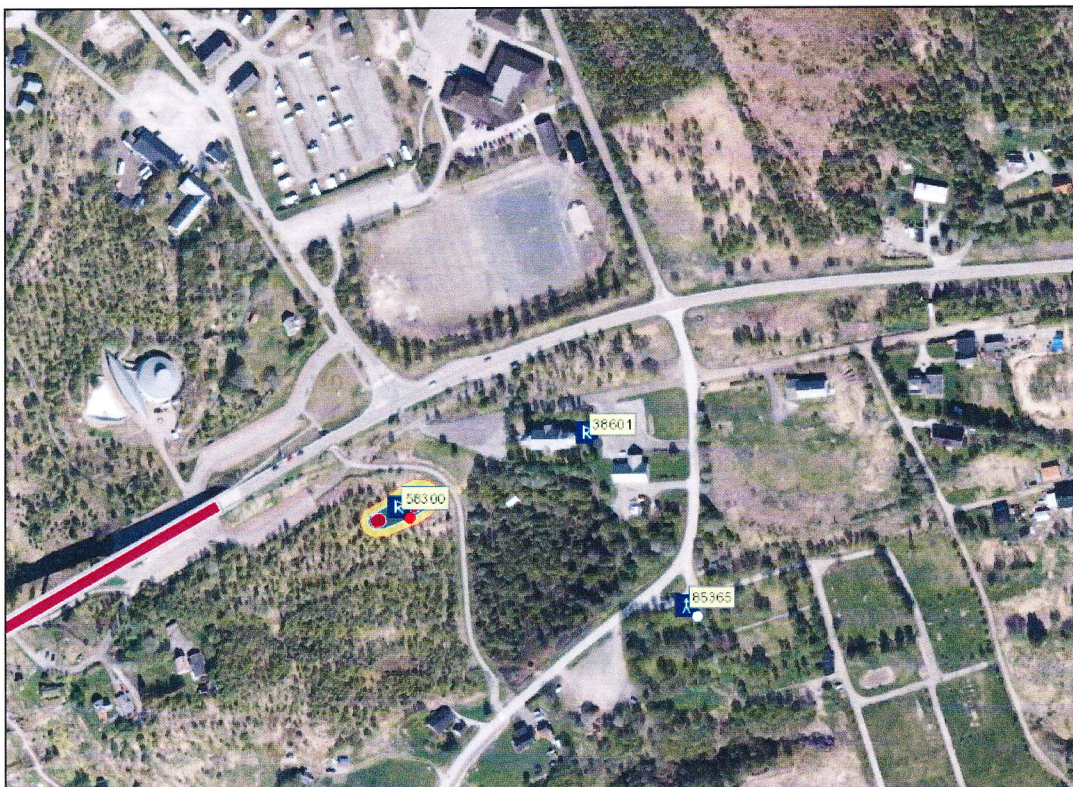


Område ved parkeringsplassen på østlig side av Saltstraumen kirke. I dette området skal det ha ligget en gravhaug (Id 58301). Denne ble ikke gjenfunnet ved denne registreringen og anses nå som tapt.

Bakgrunnen for undersøkelsen

Bodø kommune har utarbeidet et forslag til områderegulering av Saltstraumen sentrum. Planleggingen er i hovedsak i tråd med overordnet plan. Formålet med planleggingen er å legge til rette for god stedsutvikling som ivaretar gode og trygge omgivelser.

Innenfor planområdet er det i Askeladden, den nasjonale databasen for fredete kulturminner, registrert to lokaliteter med gravminner fra jernalderen (Id 58300 og Id 38601). Den sistnevnte er registrert og kartfestet like øst for Saltstraumen kirke, tett inntil eksisterende parkeringsplass. Hensikten med denne befaringen var å kontrollere om gravhaugen eksisterer i dag. For å oppfylle undersøkelsesplikten etter kulturminneloven § 9 første ledd, var det nødvendig å gjennomføre en arkeologisk befarings av planområdet for områdereguleringen av Saltstraumen sentrum.



Kartutsnitt (flyfoto) fra Askeladden datert den 03.09.15 med oppdaterte endringene fra kontrollregistrerte av de to lokalitetene (Id 58300 og 58601).

Arkeologisk befarings

Det ble gjennomført en overflatebefarings av planområdet den 21.08.2015. Gravminne med Id 38601 ble ikke gjenfunnet og anses som tapt. Det ble videre gjennomført en kontrollregistrering av gravfeltet (Id 58300) som ligger på sørvestsiden av Saltstraumen kirke. Gravfeltet ble ryddet av Saltstraumen historielag ved Gunnar Lund i 2011. Gresset og vegetasjonen blir årlig klippet av det nevnte historielaget. Gravfeltet er derfor godt synlig for den almenheten.

Den ene gravhaugen fremstår som en hesteskoformet voll med åpning mot NNØ (Id 58300-1). Det ble også sett flere udefinerte forhøyinger og/eller groper på flaten rundt gravhaugen. Det er usikkert om disse strukturene kan ha sammenheng med selve gravhaugen.



Id 58300-1. Denne gravhaugen består av en resterende voll med åpning mot nord. Bilde tatt mot sørvest.

Den andre gravhaugen (Id 58300-2) er lav og består av en sentralrøys med en tilhørende brem mot øst.

De to gravhaugene ble målt inn med GPS som har en nøyaktighet +/- 3 meter. Kartfestingen av disse to gravminnene ble noe endret i Askeladden (den nasjonale databasen for kulturminner).



Id 58300-2. Denne gravhaugen er ligger lavt i terrenget og består av en sentralrøys med en tilhørende brem/kant mot nordøst.

En oppreist stein ble påvist like i veigrøften på vestsiden av sti ned mot Ekkerelva i sør. Steien anses for å være en sprengingstein i forbindelse med veibygging ned mot Ripnes, og tolkes ikke som noen forhistorisk bautastein.



En oppreist stein, trolig sprengt, står på vestsiden av sti/vei ned mot Ekkerelva.

Konklusjon

Gravrøysa (Id 38601) like øst for kirka ble ikke gjenfunnet og anses som tapt. Ved kontrollregistrering av gravfeltet (Id 58300) vest for kirka ble kartfestingen av gravminnene noe endret.

Det ble ikke påvist nye automatisk fredete kulturminner innenfor planområdet.

Bodø, den 01.09.15

Gudrun Mjaaland