



Bodø Kommune

Trafikkanalyse Saltstraumen

Utgave: 2

Dato: 2015-05-07

## DOKUMENTINFORMASJON

---

Oppdragsgiver:	Bodø Kommune
Rapporttittel:	Trafikkanalyse Saltstraumen
Utgave/dato:	2 / 7. mai. 2015
Arkivreferanse:	-
Oppdrag:	537295 – Trafikale løsninger og trafiksikkerhet i Saltstraumen sentrum
Oppdragsleder:	Torkild Jensen
Fag:	Samferdsel infrastruktur
Tema	Forretningsområde1
Skrevet av:	Jorun Gjære
Kvalitetskontroll:	Torkild Jensen
Asplan Viak AS	<a href="http://www.asplanviak.no">www.asplanviak.no</a>

---

## FORORD

Asplan Viak AS har vært engasjert av Bodø Kommune for å gjennomføre en faglig utredning kvalitetssikring av foreløpige planfaglige vurderinger og forslag til trafikale løsninger og trafikksikkerhetstiltak i og for Saltstraumen sentrum.

Trond Eivind Åmo har vært Bodø kommunes kontaktperson for oppdraget.

Torkild Jensen har vært oppdragsleder for Asplan Viak AS.

Trondheim, 07/05/2015

Jorun Gjære  
Oppdragsleder

Torkild Jensen  
Kvalitetssikrer

**INNHOLDSFORTEGNELSE**

1	Innledning .....	4
2	Dagens situasjon.....	5
3	Kvalitetssikring av trafikale løsninger.....	7
3.1	Stenge Kapstøveien helt for trafikk.....	8
3.2	Endret trasé for Kapstøveien.....	9
3.3	Dagens trasé for Kapstøveien .....	9
3.4	Åpning av Knaplundsveien.....	10
3.5	Trafikksikkerhetstiltak .....	10
3.6	Endringer i trafikale forhold - trafikksikkerhetsvurdering .....	11
4	Anbefaling av trafikale løsninger.....	14



# 1 INNLEDNING

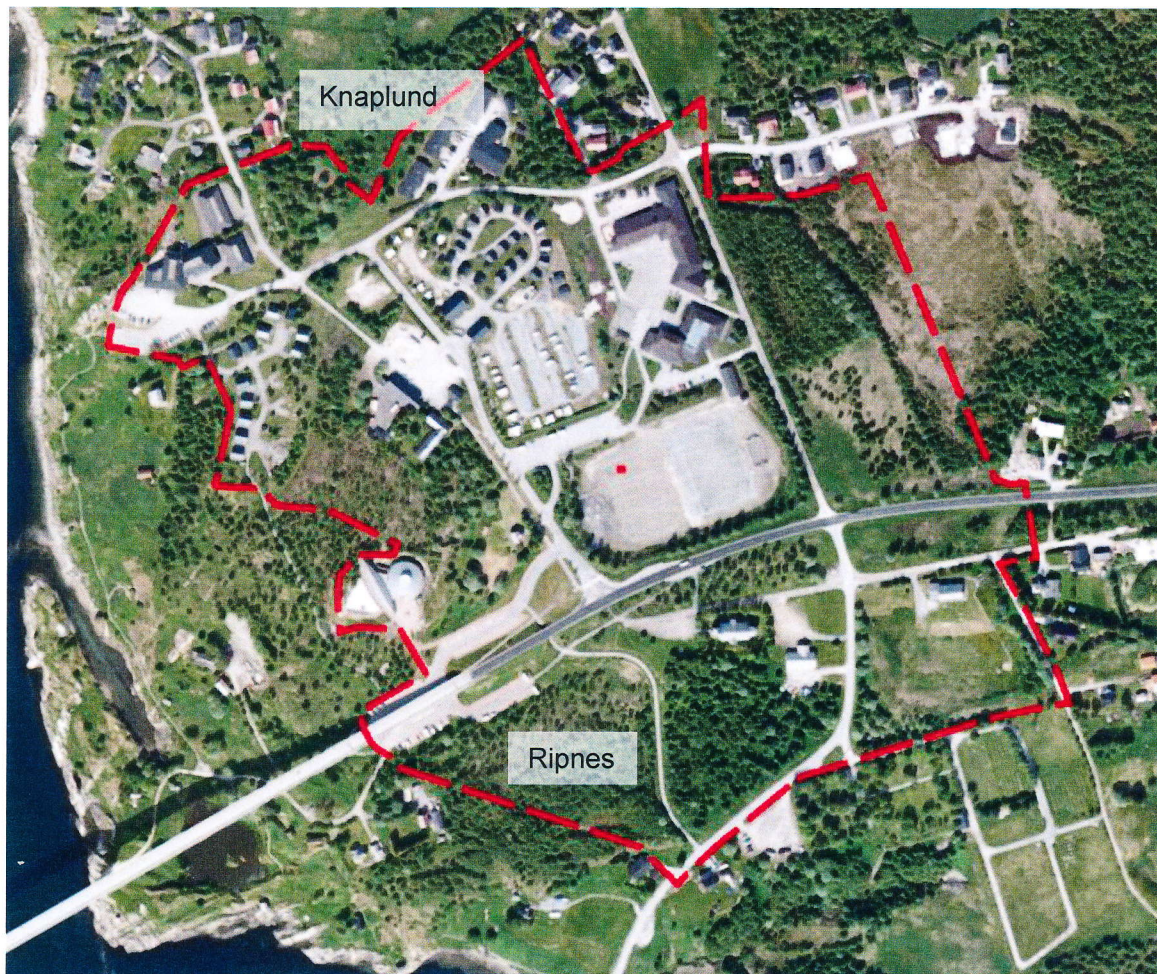
Bodø kommune har startet opp arbeidet med områderegulering av Saltstraumen sentrum. Formålet med områdereguleringen er å tilrettelegge for sentrumsformål, vegformål, parkering, gang- og sykkelveg, park, næring, tjenesteyting, friområde, boligbebyggelse, fritids- og turistformål. I den forbindelse vil de trafikale løsningene være en avgjørende faktor for å kunne skape et attraktivt og aktivt sentrum.

I den forbindelse har det vært ønskelig å kvalitetssikre de foreløpige planfaglige vurderingene og forslag til trafikale løsninger og trafikksikkerhetstiltak for Saltstraumen sentrum utført av kommunen. Dette skal gjøres med bakgrunn i dagens trafikkmengde, trafikkmønster og de ulike trafikkgruppene.

Utredningen skal være selvstendig og uavhengig og den skal inneholde en trafikksikkerhetsanalyse som vurderer alle de foreslåtte trafikale løsninger utarbeidet av Bodø kommune og gi anbefaling til løsninger. De trafikale løsningene som anbefales for Saltstraumen sentrum presenteres.

## 2 DAGENS SITUASJON

Saltstraumen ligger ca. 30 km utenfor sentrum av Bodø by. I dag bor det ca. 1 000 innbyggere som sokner til området Saltstraumen. Saltstraumen er verdens sterkeste malstrøm og besøkes av over 120 000 turister årlig.



Figur 1 Planområdet for områdereguleringen av Saltstraumen sentrum.

Fv. 17 deler Saltstraumen sentrum i to deler, Knaplund og Ripnes. Planområdet i denne vurderingen består av Knaplund og deler av Ripnes.

Sentrumsområdet består av skole, kirke, butikk, campingplass, hotell, opplevelsessenter Magic North, omsorgssenter, boliger, kunstgressbane, brannstasjon, næringsbebyggelse, parkering, busstopp, museum og grøntareal/ friområder.

Sentrumsområdet er i dag ustrukturert og lite oversiktlig. Trafikksituasjonen for dagens hovedadkomst til det som kan betegnes som sentrum er utydelig. Det er vanskelig å skille mellom kjøreareal, parkeringsareal og gangareal. Videre oppstår det på sommeren kø av gjester inn til campingplassen som hindrer annen ferdsel.





Figur 2 Viktige aktiviteter i Saltstraumen sentrum

Trafikkbelastningen på fv. 17 var 3100 ÅDT i 2008 (NVDB). Registreringssnitt nærmere Bodø by viser en stabil trafikkmengde på fv. 17 mellom 2008 og 2014. Det foreligger ikke trafikktall på lokalvegnettet.

Det er mottatt statistikk over antall besøkende til turist- og service virksomhetene i området fra 2008. Det er til sammen 15 virksomheter innen utredningsområdet. Det er Saltstraumen hotell og matvarebutikken Joker som har flest besøk i 2008 se Figur 3.

2008	januar	februar	mars	april	mai	juni	juli	august	september	oktober	november	desember	Sum
Saltstraumen Hotel	1 868	2 416	3 856	4 810	6 782	11 102	19 961	8 907	6 557	4 418	2 402	1 828	74 907
Saltstraumen Camping	3	25	80	175	325	4 824	8 364	4 503	457	162	200	450	19 568
Saltstraumen Naturopplevels	32	7			165	250	210	168					832
Tuvsjyen	115	318	214	378	937	1 595	402	604	485	583	265	116	6 012
Saltstraumen Fiskecamp						4 666	4 666	4 666					13 998
Skagen Gamle Gård	41	55	16	55	170	233	50	122	190	126	219	164	1 441
Saltstraumen Dykkersenter	0	44	118	88	92	46	101	115	100	170	0	0	874
Joker Saltstraumen	5 872	6 349	6 850	7 893	10 210	12 579	16 007	12 115	8 882	7 892	7 593	7 046	109 288
Coop Saltstraumen													0
Saltstraumen Basecamp	0	0	0	0	0								0
Kjelen Cafe	0	0	604		2 710	7 964	17 168	9 630					38 076
Saltstraumen Museum												319	319
Bodø Golfklubb						187	282	196					665
Turist informasjonen						2 110	3 206	1 950					7 266
Aurora Explorer						15	10	12					37
Sum mnd	7 931	9 214	11 738	13 399	21 391	45 571	70 427	42 988	16 671	13 351	10 679	9 923	273 283

Figur 3 Oversikt over antall besøk til virksomheter i Saltstraumen

I juli 2008 var det ca. 28 000 besøkende til hotellet og campingplassen samlet. Det tilsvarer ca. 1000 pr. dag i gjennomsnitt. Rapporten forutsetter at det er tilsvarende trafikk i dag. Det er størst besøk i sommersesongen. Det er vanskelig å anslå hvor stor trafikkmengde dette genererer mhp. fordeling på turistbusser og personbiler.

Om man antar 4 turistbusser pr. dag med ca. 120 besøkende til sammen, og resten privatbiler med 2 besøkende pr. bil gir dette en ÅDT på. Ca. 440 kjt. / døgn. Når det gjelder de andre aktivitetene så vil de som overnatter også vil være besøkende til museum, kafe og butikk. Slik at et overnattingsbesøk også generer et eller flere besøk på de andre aktivitetene som fører til dobbeltregistreringer i statistikken.

### 3 KVALITETSSIKRING AV TRAFIKALE LØSNINGER

Det er gjennomført en kvalitetssikring av de foreløpige planfaglige vurderingene, forslag til trafikale løsninger og trafikksikkerhetstiltak i og for Saltstraumen sentrum utført av Bodø kommune.

Fokuset har vært på vurderingene av de trafikale løsningene, trafikksikkerhet og forslag til endringer i trafikale forhold beskrevet i bakgrunnen for utredningen.

Bodø kommune har vurdert tre ulike løsninger for trafikkavvikling i Saltstraumen sentrum og særlig med tanke på hvordan trafikk bør være i næringsdelen av området.

Følgende løsninger er vurdert:

- Stenge Kapstøveien helt for trafikk.
- Endre traséen for Kapstøveien i to alternativer.
  - rette opp Kapstøveien slik at går er i rettlinje mellom fv. 17 og Petrones Allè
  - la Kapstøveien følge dagens gang- og sykkelveg fra dagens butikk ned til Kapstø og stenge dagens trasè ved campingplassen
- La Kapstøveien følge dagens trasè og videreføre dagens gang- og sykkelveg.

Alle løsninger omfatter ny rundkjøring i fv. 17 ved Knaplundsveien og åpning av Knaplundsveien for all trafikk.

Det er også vurdert å stenge Kapstøveien fra fv. 17 og la all trafikk til opplevelsessenteret og campingplassen gå via ny rundkjøring. Dette medfører i midlertid at all trafikk til hotellet og Knaplund vil måtte føres forbi skolen og vil gå dårlig mhp. trafikksikkerhet og miljø.

Det er også vurdert å legge rundkjøringen ved Kapstøveien. Dette er vurdert til å gi dårlig trafikksikkerhet og skape vanskeligheter for trafikkavviklingen på fv. 17 pga. nærføring til brufoten som gir en uoversiktlig løsning.

I sine vurderinger har kommunen kommet fram til en samlet vurdering som tilsier at begge vegene bør opprettholdes. Begrunnelsen for dette er at denne løsningen gir best mulig trafikkavvikling for området. En løsning med begge vegene åpne fører til at det er mulig å utvide næringsarealet og at Kapstøveien kan etableres som en sentrumsgate.

Kommunene har laget en oversikt som viser argumentasjon for og imot de tre ulike løsningene.



### 3.1 Stenge Kapstøveien helt for trafikk

#### Argumenter for:

- Trafikk til/fra opplevelsessenteret kan gå via Ripnes i ny rundkjøring langs Saltstraumen kirke dersom man bygger ny adkomst ned til dette området.
- Økt areal til campingplass.
- Enklere adkomst til campingplass forutsatt ikke stengt ved fv.17.

#### Argumenter imot:

- Kapstøveien er viktig for direkteadkomst synlig da tilkomst krever omkjøring til hotellet. Hotellet vil bli mindre synlig da tilkomst krever omkjøring.
- Dersom Kapstøveien stenges vil det bli økt trafikk langs Petrines Allè til og fra hotell, og til og fra Kapstø boligfelt.
- Det vil bli økt trafikk på Knaplundsveien og ved skole
- Tungtrafikk/busstransport/varetransport til hotell/omsorgssenter vil trafikkeres via Knaplundsveg og Petrines Allè. Stenges Kapstøveien ved fv.17 må all trafikk til/fra campingplass/hotell gå via Knaplundsvei/Petrines Allè.
- Skolebussene kan bare stilles opp på dagens parkeringsplass mellom Saltstraumen Camping og idrettsanlegg/nærmiljøanlegg/kunstgressbane. Dette er en lite ønskelig situasjon der av/påstigning og biltrafikk blandes.
- Kryss Petrines Allè-Knaplundsveien må utvides betraktelig for å imøtekomme økt trafikkbelastning
- Stenging av Kapstøveien vil medføre større fare for trafikkfarlige situasjoner for fotgjengere og syklende pga. økt trafikk inkludert tungtrafikk, selv med fortau på begge sider.
- Fare for kødannelse langs Knaplundsveien med økt biltrafikk dersom Kapstøveien stenges.
- Stenges Kapstøveien ved fv.17 må all skoleskyss kjøre via Knaplundsveien og enten parkere på østsiden av Knaplundsveien som skoleelevene må gå over, eller snu for å parkere på skolesiden av Knaplundsveien.

Konsekvensene av stengningen avhenger av hvor vegen blir stengt. Ut i fra beskrivelsen så synes det mest aktuelt å stenge vegen ved fv. 17, men en stenging ved Petrines Allè kan også være aktuelt.

De argumenter som taler for stengning går på bedre arealutnyttelse og åpning for økt areal til næringsdelen. Løsningen utløser behov for å bygge en ny adkomst til opplevelsessenteret. For turistene vil det være en fordel at alle aktiviteter kan nås via samme adkomstveg. Dette vil medføre minst mulig trafikk mellom aktivitetene. En fordel med at campingen får adkomst via Knaplundsveien er at køen vil komme på lokalvegsystemet og ikke på fv. 17.

Listen over argumenter mot stengning går i hovedsak på at løsningen vil gi dårligere trafiksikkerhet med økt trafikken forbi skolen. Det vil være tungtrafikk/ busstransport/ varetransport til hotell, omsorgssenter og campingplass.

Vegsystemet vil bli mindre lesbart med lang omkjøringer til aktivitetene i sentrum, spesielt for fremmedtrafikken, dvs. turistene.

En totalvurdering tilsier at å stenge Kapstøveien har flere ulemper enn fordeler.

## 3.2 Endret trasé for Kapstøveien

### Argumenter for:

- Mulighet for å øke arealformål til camping.
- Mulighet for å etablere en mer direkte adkomst til campingplass.
- Enklere trafikkavvikling til/fra hotell og til/fra Kapstø.
- Mulighet for å etablere deler av ny Kapstøvei som «sentrumsgate/ forretningsgate».
- Mulighet for økt synlighet av hotellet.
- Opprettholde mulighet for bussløsning/skoleskyss.
- Redusere antall krysningspunkter enten for biltrafikk eller myke trafikanter.

### Argumenter imot:

- Uten avbøtende tiltak vil fotgjengere og syklister få redusert tilbud. Dette kan bidra til forverring av trafikksikkerheten. Det må derfor etableres fortau langs ny trase.
- Parkering til dagens butikklokale må skje på nordsiden av bygget og ikke langs butikkinngang da det vil være for trangt mellom butikklokalet og mulig fremtidig ny vegtrase.
- Det må etableres ny kryssløsning for kryss Petrines Allè/Kapstøveien.

Argumentene for å endre traseen gir både arealmessige fordeler, bedre trafikkavvikling og bedre trafikksikkerhet.

Argumentene mot trasèendring går på momenter som kan løses, avbøtende tiltak, endring kryssløsning og lokalisering av parkering.

En totalvurdering tilsier at endret trasè har flere fordeler enn ulemper.

## 3.3 Dagens trasé for Kapstøveien

### Argumenter for:

- Beholde dagens trasé og etablere fortau langs dagens trasé for å bedre trafikksikkerheten i området.
- Muliggjør etablering av annen virksomhet på eiendommene gnr/bnr 77/326, 77/109 og 77/119 – eventuelt å etablere torg på nevnte eiendommer.

### Argumenter imot:

- Gir ikke mulighet for utvidelse av campingplass
- Uten ny avkjøring til campingplass vil det oppstå kødannelse i forbindelse med inn og utkjøring til/fra campingplass og annen trafikk

Å bruke Kapstøveien som i dag vil ikke gi muligheter for utvidelse av campingplassen. Det vil likevel være behov for trafikksikkerhetstiltak som fartsreducerende tiltak og etablering av fortau. Kødannelse inn til campingplassen vil fortsatt oppstå.

En totalvurdering tilsier at å opprettholde dagens trasè har flere ulemper enn fordeler.



### 3.4 Åpning av Knaplundsveien

Alle løsninger for Kapstøveien legger opp til at Knaplundsveien åpnes for trafikk når ny rundkjøring i fv. 17 blir etablert. Beboere i Knaplund og i Nordgårdåsen da kunne benytte Knaplundsveien i stedet for Kapstøveien.

Det foreløpige vurderingene beskriver følgende konsekvenser av å åpne Knaplundsveien:

- Mindre biltrafikk i Kapstøveien.
- Biltrafikken øker forbi skolen.
- Behov for fortau langs Knaplundsveien
- Adkomst for eventuelle nye boliger vest for Knaplundsveien
- Ny veg vestover fra Knaplundsveien kan gi ny adkomst mot Nordgårdåsen boligfelt og boligfelt øst for planområdet. Noe som vil redusere trafikken forbi skolen.

Etablering av rundkjøring med åpning av Knaplundsveien fører til at det blir to kryss på fv. 17 på en kort strekning. Det ideelle har vært å ha kun ett kryss, men samtidig så ville to kryss til området føre til større fleksibilitet og samtidig skille lokaltrafikken fra fremmedtrafikken.

### 3.5 Trafikksikkerhetstiltak

Trafikksikkerhetstiltak vil være en sentralt element i løsningene. Bodø kommune har listet opp flere tiltak som kan være aktuelle og konkretisert hva dette betyr for løsningen i Saltstraumen sentrum.

Aktuelle tiltak er:

- Opphøyde gangfelt
- Separering mellom myke og harde trafikanter
- Bedre sikt og utretting av svinger
- Redusering av avkjørsler
- Redusere overgroing av vegetasjon / skog
- Bedre skilting
- Bedre belysning

Konkret for Saltstraumen sentrum betyr dette:

- Det skal i alle kryss innenfor planens avgrensning etableres opphøyde gangfelt med belysning.
- Det skal etableres enten fortau eller gang- og sykkelveg langs hovedgatene/ hovedvegene innenfor planens avgrensning.
- Det etableres gang- og sykkelveg langs fv.17 i planområdet.

Disse tiltakene vil enkeltvis og totalt bidra til å forhindre uønskede trafikale hendelser langs hovedvegene/ hovedgatene i sentrum.

Dette vil være viktige grunnelementer som vil gi god trafikksikkerhet i den anbefalte løsningen.

### 3.6 Endringer i trafikale forhold - trafiksikkerhetsvurdering

Bodø kommune har på bakgrunn foreslåtte løsninger for vegsystemet og aktuelle trafiksikkerhetstiltak utarbeidet en liste med forslag til endringer i de trafikale forholdene i Saltstraumen sentrum. De trafiksikkerhetsmessige vurderingene tar utgangspunkt i denne listen med forslag til endringer i de trafikale forholdene.

- 1) *Innenfor planområdet etableres Fv.17 med rundkjøring med armer til Knaplundsveien og til Ripnes, mens kryss fra Fv.17 til Kapstøveien utformes med avkjøringsfiler inn til Kapstøveien.*

Etablering av rundkjøring og åpning av Knaplundsveien vil gi en god og fleksibel løsning. Lokaltrafikken til boligområdet vil benytte rundkjøringen og turisttrafikken vil benytte innkjøring via Kapstøveien. Busslommene langs fv. 17 foreslås flyttet til rundkjøringen. Etablering av avkjøringsfil til Kapstøveien vil komplisere krysset ved at løsningen vil føre til konfliktpunkt mellom buss som kjører ut fra busslomme og biler som skal kjøre inn i avkjøringsfeltet.

- 2) *Nordre del av eksisterende Kapstøvei omreguleres til område for campingplass, område for næring/forretning/turisme og område for parkering. Kapstøveien endres slik at vegen følger eksisterende gang- og sykkelveg ned til Kapstø.*

Dette vil være en god løsningen som åpner for utvidelse av campingplassen og etablering av oppstillingsplass for kø til campingplassen.

- 3) *Det legges opp til hastighetsreducerende tiltak med etablering av opphøyde gangfelt for å ivareta trafiksikkerheten spesielt for fotgjengere – dette gjelder i Petrines Allé, langs Knaplundsveien og den del av Ripnesveien som er innenfor planområdet.*

Dette fører til lavere hastighet og tydeligere krysningspunkt for fotgjengerne. Dette er i samsvar med listen over tiltak, kap. 3.5, som vil god trafiksikkerhet på vegnettet i området.

- 4) *Det etableres fortau på begge sider langs Knaplundsveien og fortau på skolesiden av Petrines Allé med minimum 2,5 meters bredde.*

Dette er i samsvar med listen over tiltak, kap. 3.5, som vil god trafiksikkerhet på vegnettet i området.

- 5) *Det etableres fortau på østsiden langs Kapstøveien fra FV17 til offentlig parkeringsplass/bussoppstillingsplass. Eksisterende gang- og sykkelveg beholdes slik som den er fra FV17 til eiendom 77/93.*

Dette er i samsvar med listen over tiltak, kap. 3.5, som vil god trafiksikkerhet på vegnettet i området.

- 6) *Petrines Allé rettes noe opp i forhold til dagens trasé. Bredde på Petrines Allé og Knaplundsveien økes til 6 meter. Krysset Petrines Allé og Kapstøveien utbedres til å møte krav til buss. Fra kryss Petrines Allé – Kapstøveien mellom Saltstraumen hotell og Straumbo omsorgssenter utbedres/fylles opp slik at dump fjernes. Tiltakene vil bidra til at trafikkforholdene blir enklere og mer oversiktlig.*



Dette er i samsvar med listen over tiltak, kap. 3.5, som vil god trafikkikkerhet på vegnettet i området.

- 7) *Det etableres oppstillingsplass for 2 busser ved eksisterende parkeringsplass mellom Saltstraumen camping og kunstgressbane. Resterende parkeringsområde avsettes til parkering for ansatte til Saltstraumen skole i skoletiden.*

Det er viktig at utformingen av plassene i varetar trafikkikkerheten ved at bussene slipper å rygge seg på plass.

- 8) *Det etableres busslomme ved østsiden av Saltstraumen skole for inntil 2 busser.*

En busslomme her må sees i sammenheng med utforming av Knaplundsveien og kryssløsning med fv. 17.

- 9) *Det etableres underjordisk avfallsanlegg for søppel ved innkjøring fra Petrines Allé til Saltstraumen skole.*

Dette bedrer trafikkikkerheten da skoleområdet blir bilfritt.

- 10) *Parkeringsplass mellom Bygg II og kunstgressbane omreguleres fra bilparkering til sykkelparkering.*

Dette bedrer trafikkikkerheten da skoleområdet blir bilfritt.

- 11) *Det etableres ny veg gjennom 2 nye parkeringsplasser øst for Saltstraumen skole til bolig/næringsområde i øst utenfor planområdet. Ett parkeringsområde til fremtidig flerbrukshall og et til det nordlige området som inneholder fremtidig barnehage og område for offentlig/privat tjenesteyting.*

Denne vegen kan i framtiden også betjene eksisterende boligområde nord for skolen som vil føre til lavere trafikk forbi skolen.

- 12) *Det etableres ny kryssløsning med veg ned til Straumbo omsorgssenter i øst og avkjørsel inn til Saltstraumen skole. Eksisterende avkjørsel til Straumbo omsorgssenter fjernes. Ved et slikt grep, vil biltrafikk i Petrines Allé bli tydeligere og enklere å forstå. Ny vei ned til omsorgssenteret kan senere forlenges nord om omsorgssenteret for eventuelt utvidelse i nord.*

Dette tiltaket fører til et tydeligere og mer lesbart vegsystem.

- 13) *Det etableres gang- og sykkelveg på nordsiden langs FV17 innenfor planens avgrensning. Gang- og sykkelvegen krysser Knaplundsveien og Kapstøveien og føres opp til Saltstraumbrua. Gang- og sykkelveg videreføres under brufoten til Saltstraumbruen og ned til Ripnes langs eksisterende turveg. Gang- og sykkelveg bygges som universelt tilrettelagt. Nedgang fra Saltstraumbrua til opplevelsessenter etableres med trappeløsning.*

Dette er i samsvar med listen over tiltak, kap. 3.5, som vil god trafikkikkerhet på vegnettet i området.

*14) Det båndlegges med hensynssone fremtidig veg til friområde 2 og friområde 3*

Ingen trafikksikkerhets virkning.

*15) Det etableres oppstillingsplass vest for Saltstraumen kirke. Det etableres parkeringsplass øst for Saltstraumen kirke og nord for eiendom 77/143 avgrenset mot vei for både kirke og for menighetshus.*

Ingen trafikksikkerhets virkning.

*16) Det etableres parkeringsplass vest for Saltstraumen museum som avgrenses mot veg.*

Ingen trafikksikkerhets virkning.

*17) Parkering for eiendom 77/93 er en utfordring i forhold til ny trase for Kapstøveien på grunn av trafikksikkerhetshensyn. Dagens parkering for eiendom består av en asfaltert flate direkte ut mot eksisterende gang- og sykkelveg. Ny trase fordrer fortau inn mot eiendommen.*

Løsningen bør avklares med eiere og beboere av eiendommen.

*18) Utforming av veg, gang- og sykkelveg, parkering mv skal utformes iht. til Statens vegvesens håndbøker og kommunalteknisk norm.*

Dette bør være i fokus både under planlegging og gjennomføring av tiltakene.

## 4 ANBEFALING AV TRAFIKALE LØSNINGER

De trafikale løsningene utarbeidet av Bodø kommune har dannet grunnlaget for anbefaling av løsning. De vurderingene som er gjort og de trafikale forholdene som er foreslått av Bodø kommune gir totalt sett god og trafikksikker løsning.

Planen med de foreslåtte trafikale endringene fra Bodø kommune viser ingen store «feil» mht. på trafikksikkerhet. Vårt forslag følger beskrivelse av de overordnede grepene i planen. Dette er og konkretisert og supplert med nødvendige endringer for å oppnå optimal trafikksikkerhet i løsningen. Figur 4 viser anbefalt løsning for trafikale forhold.



Figur 4 Anbefalt løsning for Saltstraumen sentrum.

Figur 5 viser en illustrasjon av anbefalt løsning med arealbruk og vegnett med beplantning etc.

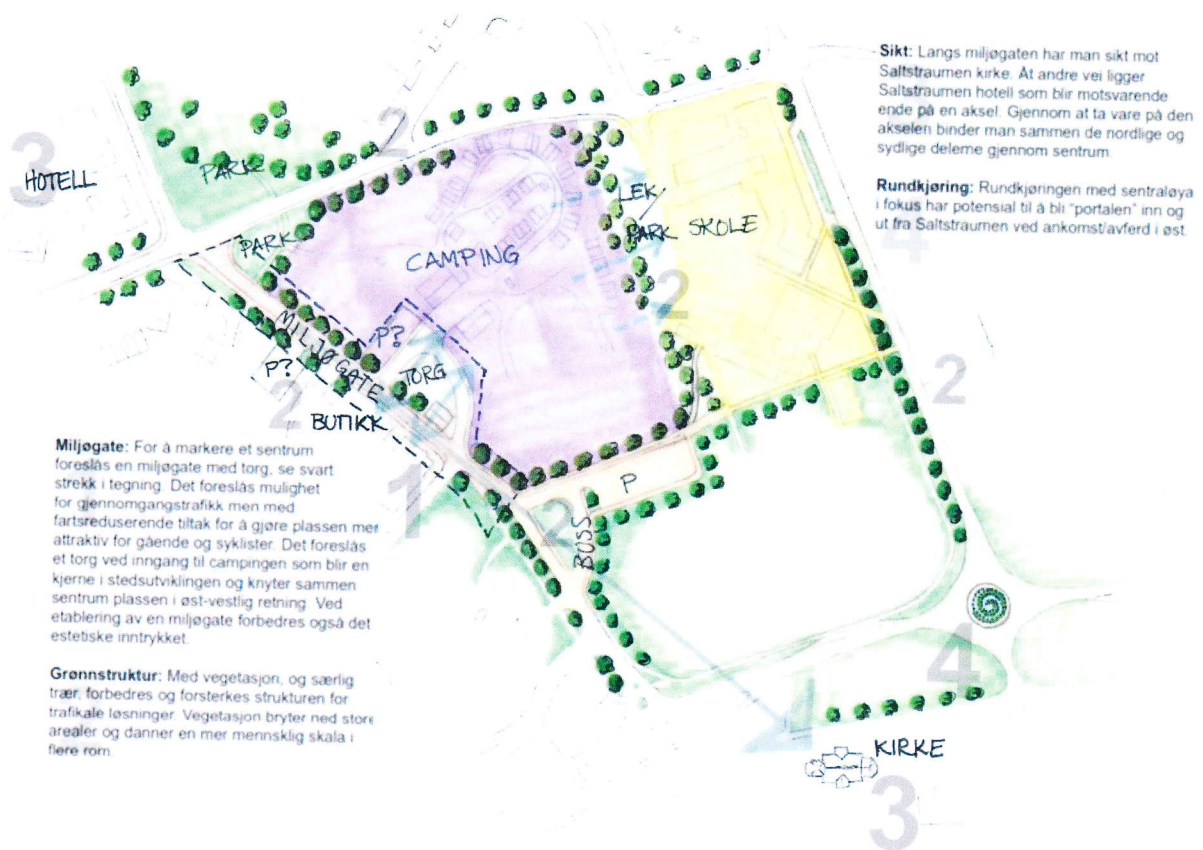
Hovedgrepet i løsningen er tosidig fortau langs alle vegene i området. Tilbudet for myke trafikanter er utformet slik at de i minst mulig grad har behov for å bevege seg i kjørearealet for bilene. Løsningen viser rundkjøring i krysset mellom Knaplundsveien og fv. 17 med Knaplundsveien åpen for all trafikk.

Bussholdeplassene på fv. 17 er flyttet slik at de ligger etter rundkjøringen i kjøreretningen. Dette fører til noe lengere gangavstand til bussholdeplassene i forhold til næringsdelen, men når det gjelder skole og boligområdet er det ingen vesentlig endring. Flytting av bussholdeplassene fører til mer oversiktlige forhold i krysset med Kapstøveien.

Parkingsplassen som ligger mellom skolen og kunstgressbanen er strammet opp og er delt opp i bussholdeplass og p-plass for personbiler. Bussholdeplassene er utformet slik at bussene slipper å rygge seg på plass, og barna unngår å bevege seg i ut trafikkområde på vei mellom skolen og bussen. Det er vist plass for 2 busser, og 40 biloppstillingsplasser.



Kapstøveien er lagt om mellom nedlagt butikk og Petrine's allè og vist som miljøgate. Dette frigjør plass til utvidelse av campingplassen. Innkjøringen til campingplassen er lagt om og det er lagt inn oppstillingsplasser for de som står i kø inn til campingplassen.



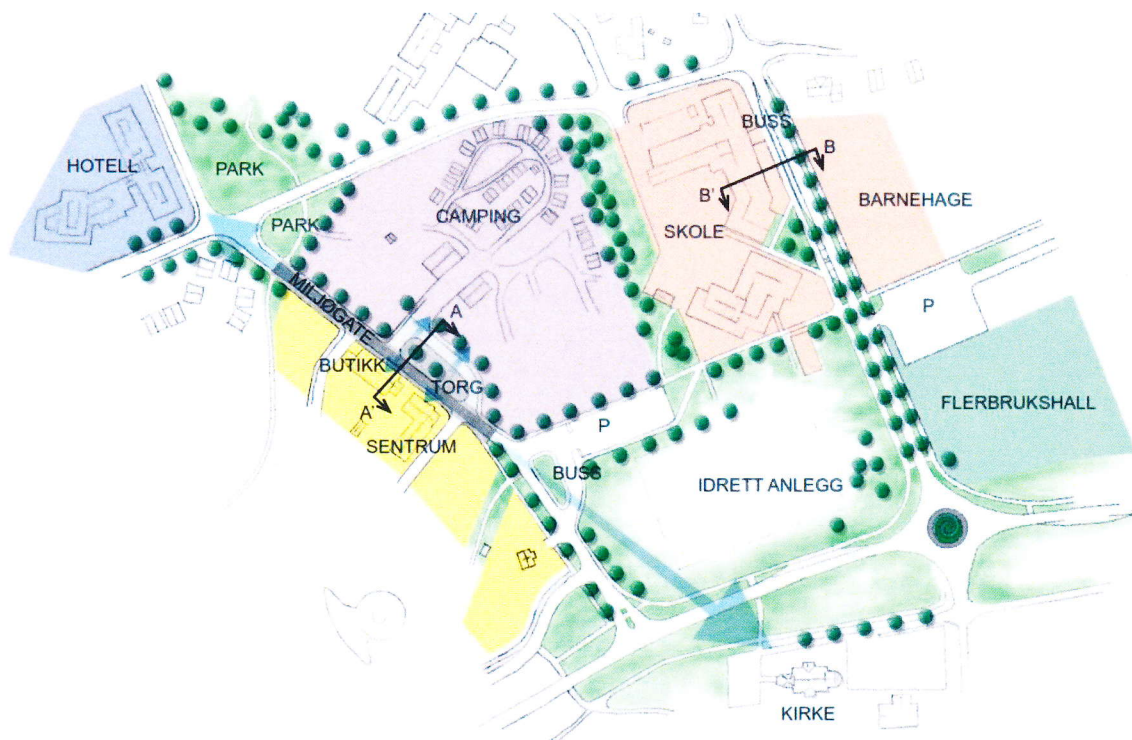
Figur 5 Illustrasjon av overordnede arealbruk og vegnett.

Krysset mellom Kapstøveien og Petrine's allè er strammet opp. I tillegg er vegene vist med fortau. Kurvaturen på Petrine's allè er rette ut, og dette fører til at vegen blir liggende noe lengre vekk fra omsorgssenteret.

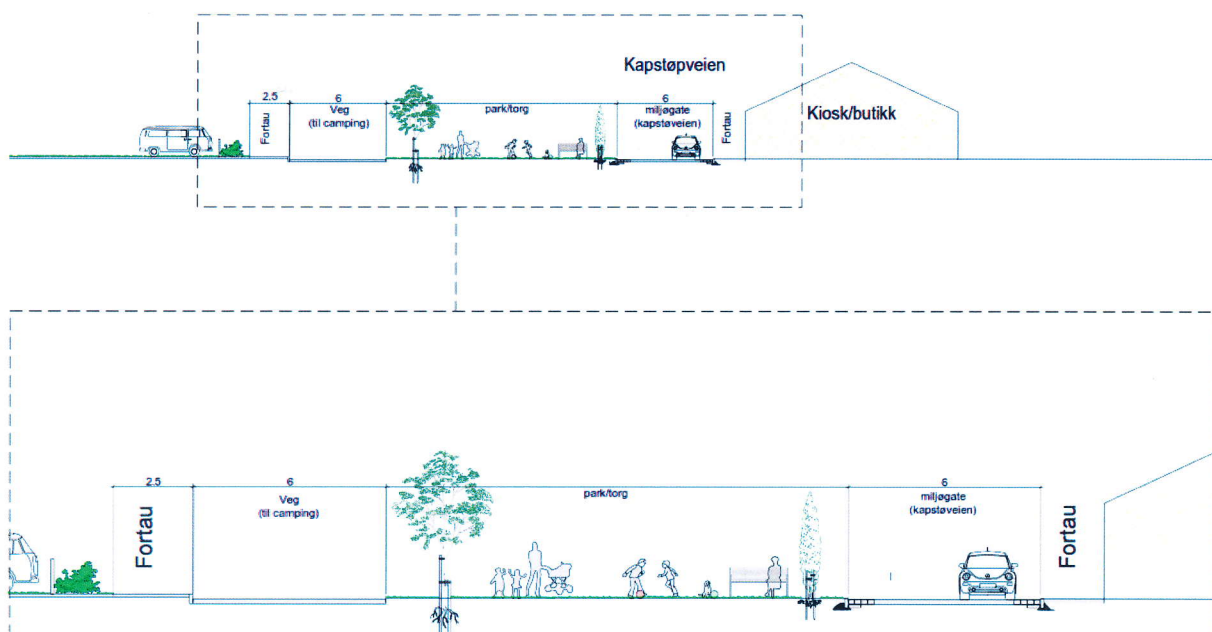
Knaplundsveien vil få økt trafikk pga. åpningen mot fv. 17. Vegen er derfor flyttet østover og den «gamle» Knaplundsveien er vist som gang- og sykkelveg. Planen viser gang- og sykkelveg på begge sider av vegen. Inngangspartiet er også flyttet til denne siden av skolebygget. Søppelhåndteringen planlegges også med betjening fra denne siden av skolebygget. Begge disse to tiltakene fører til at skolegården blir bilfri. I tillegg er det satt av plass til to bussoppstillingsplasser ved inngangen til skolen.

Gangforbindelsen fra parkeringsplassen ved kunstgressbanen og gjennom skolegården er videreført på østsiden av Knaplundsveien til barnehage / flerbrukshall og eventuelle boliger. Det er vist en mulig løsning for adkomstveg og parkeringsplass inn til dette området, men utforming og plassering bør planlegges sammen med plan for utbygging av dette området.

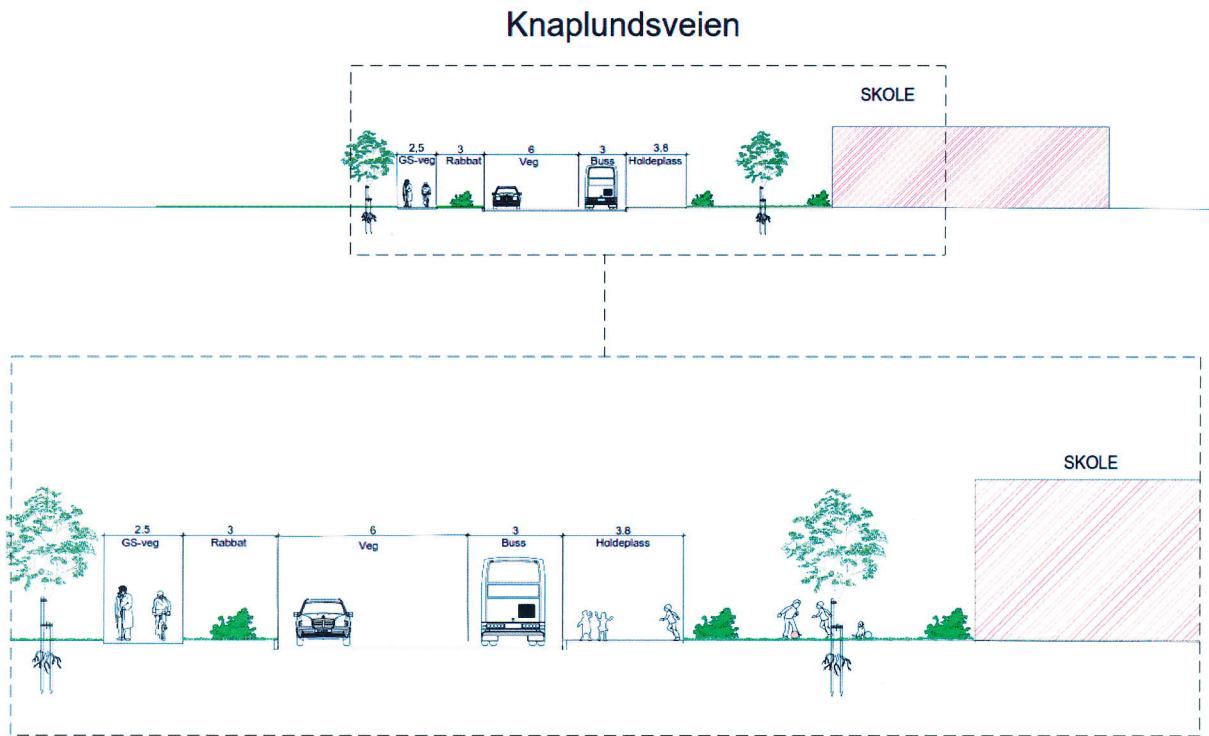
Figur 6 viser anbefalt løsning med arealbruk og vegnett med henvisning til tverrsnitt for Kapstøveien (Figur 7) og Knaplundsveien (Figur 8).



Figur 6 Løsning for Saltstraumen sentrum med henvisning til tverrsnitt A-A for Kapstøveien og B-B for Knaplundsveien.



Figur 7 Tverrsnitt A-A for Kapstøveien.



Figur 8 Tverrsnitt B-B for Knaplundsveien.