

MOLOBYEN

Medvirkning for "Utviklingsområde vest"

Innhold

INTRODUKSJON	4
KAPITTEL 1: DET BLÅ	16
KAPITTEL 2: DET GRØNNE	26
KAPITTEL 3: BYROM - LIVET MELLOM HUSENE	32
KAPITTEL 4: IDENTITETSSKAPENDE ELEMENTER	36
KAPITTEL 5: MØTEPLASSER INNENDØRS	40
KAPITTEL 6: SOSIAL OG FYSISK TILGJENGELIGHET	46
KAPITTEL 7: BYGG OG FASADER	50
HVORDAN DETTE SPILLER SAMMEN	54

Oppdragsgiver:
Bodø kommune og Breivika Utvikling Bodø AS

Oppdrag:
Medvirkning med bodøværingene våren 2020

Leverandør:

Prologue COUrban
design collective





Stormen

Moloen

Pelle Molins Plass

Bunkersen

Bispeboligen

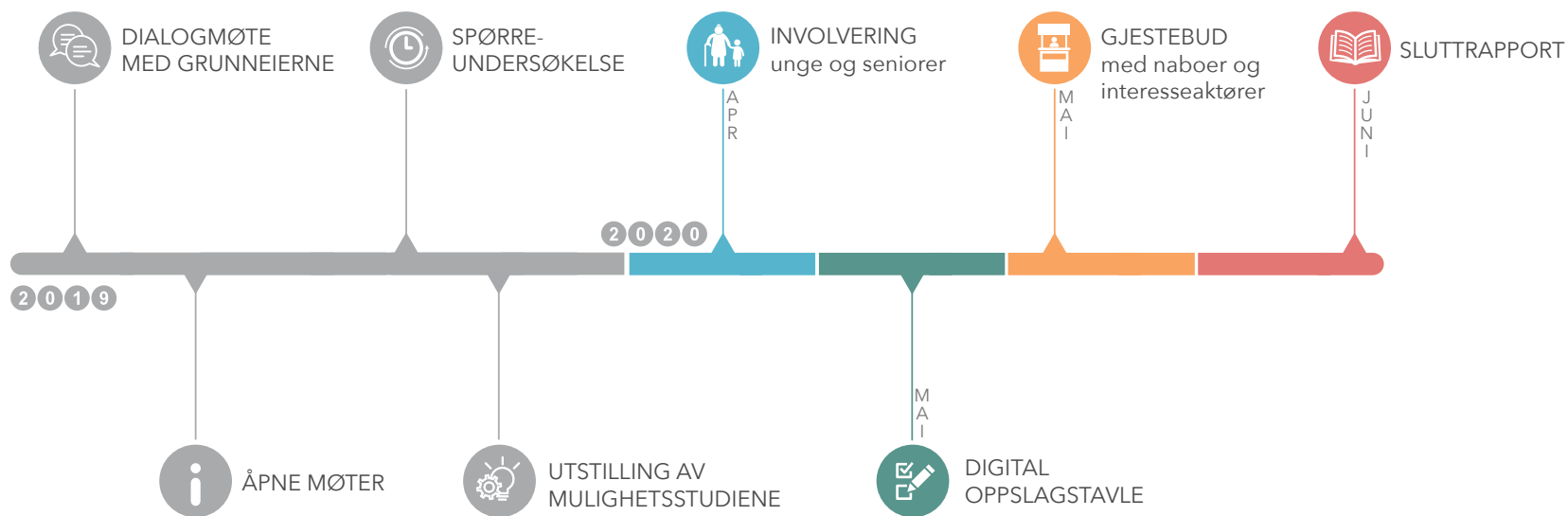
Introduksjon

Utviklingsområde vest (heretter omtalt som "Molobyen") ligger sentralt plassert i Bodø, og strekker seg fra Molorota i øst til Breivika og Pelle Molins Plass i vest. Området har historisk vært definert som næringsområde, og består i dag primært av industri og næring knyttet til maritim virksomhet.

I samarbeid med private grunneiere - organisert i det felles utviklingselskapet Breivika Utvikling Bodø AS (BUB) - ønsker Bodø kommune å transformere området fra næringseiendom til et blandet byområde i forlengelse av sentrum. Molobyen skal bli et nytt område med plass til både bolig, næringsliv, kultur og rekreasjon. Et særlig mål er at området skal kunne tilrettelegge for og tiltrekke beboere, brukere og besøkende med ulik alder, kjønn, kultur og livssituasjon. I tillegg er man opptatt av at området skal oppleves som funksjonelt, attraktivt og brukervennlig. Området må føles godt, ved at man føler seg velkommen. Og det må se bra ut, ved at man har lagt gode tanker rundt estetikk og foredling av det man har rundt seg. Molobyen skal oppleves meningsfylt, ved at man føler seg "hjemme", ved

at utformingen har rot i historie eller stedets egenart, eller ved at det fyller et hull i folks hverdag. Ved å stille ekstra krav til opplevelsesdimensjonen ved området, kan man tiltrekke seg beboere, besøkende og turister fra fjern og nær, innland som utland.

Fra tidlig fase har Bodø kommune og BUB hatt fokus på å involvere bodøværingene i planleggingen av Molobyen. I 2019 ble innbyggerne invitert til å bidra med sine synspunkter. Dette var både gjennom en digital spørreundersøkelse i regi av byråene Prologue og COurban, og et åpent møte der resultatene fra arkitektkonkurransen man hadde gjennomført høsten 2018 ble offentliggjort. Det har også blitt gjennomført flere møter med eiere av private boliger innenfor og rundt planområdet. Våren 2020 har kommunen tatt initiativ til ytterligere medvirkning. På vegne av Bodø kommune og BUB har Prologue og COurban gjennomført flere medvirkningsaktiviteter med grupper i Bodø. Denne rapporten oppsummerer hva som har blitt gjort, og hva som har kommet frem i løpet av prosessen.



VIKTIGE OVERORDNEDE MÅL OG PERSPEKTIV FOR MEDVIRKNINGEN

Fremme aldersvennlig stedsutvikling

Både Bodø kommune og Breivika Utvikling Bodø har et ønske om at det nye området skal kunne tilby noe til folk i alle aldre. Mennesker i ulik alder og livssituasjon skal kunne både bo og besøke området, og delta i meningsfulle hverdagsaktiviteter. I tillegg skal området kunne by på unike opplevelser som skaper minner for livet. Særlig har man lagt vekt på å bringe generasjoner sammen. For å skape inkluderende, trygge, sunne og trivelige by- og boligområder for folk i alle aldre, må man anerkjenner at ulike brukergrupper kan ha varierende fysiske, sosiale og emosjonelle behov. Et intergenerasjonelt perspektiv forutsetter imidlertid også at man identifiserer hvor ønsker og behov sammenfaller. Vi kaller dette aldersvennlig stedsutvikling.

Skape en tydelig stedsidentitet

For å trekke til seg besøkende og folk som vil bosette seg i bydelen, er det viktig at området får en sterk identitet. Denne identiteten må bygges rundt en kjernehistorie om hva området er og tilbyr, og for hvem. Kjernehistorien må være lett gjenkjennelig for folk, den må reflektere aspekter ved stedets eksisterende identitet, samtidig som den må kunne formidle en historie om Molobyen som et helt unikt sted. Budskapet bør vekke nysgjerrighet og engasjement, være noe folk husker og sette i gang meningsaspekter og følelser hos dem som tenker på stedet. For at brukerne skal gjøre historien om Molobyen til sin egen, må den gjenspeiles i området fysiske utforming, innhold, og de opplevelser og aktiviteter man kan ta del i. Når det nå skal tas diverse valg med tanke på utforming, funksjon og innhold, er det derfor viktig å være seg bevisst hvordan disse valgene bygger opp under det man ønsker at bydelen skal være for folk. Dette gjelder såvel valg rundt utforming av offentlige rom,

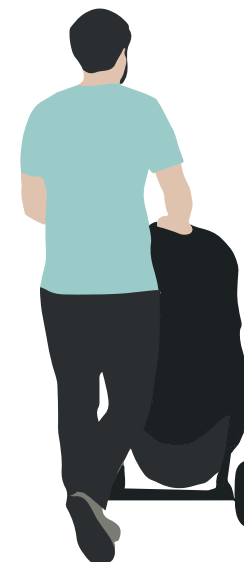
byromsinventar, fasader, leietakere, gatekunst, fasiliteter, tilbud og arrangement, for å nevne noe. Alt bør være del av den samme overordnede historien som skal vise vei. Medvirkningsprosessen skal bidra til å gi form til denne kjernehistorien, og en god forståelse for hva slags området bodøværingene ønsker at Molobyen skal være.

Være et hyggelig, inkluderende og nyskapende nabolag

Det har også vært et stort fokus i prosessen på at bydelen både skal være hyggelig å oppholde seg og bo i, at den skal være inkluderende på tvers av alder, kjønn, kultur, fysiske utfordringer, og sosioøkonomisk bakgrunn, og at bydelen skal være nyskapende på ulike nivåer. Dette er noe BUB og Bodø kommune har jobbet med i prosjektets tidligere faser. Det er en ledetråd for medvirkningen som nå har blitt gjennomført, både i henhold til de tema som er kartlagt, og hvordan og hvilke innbyggere og interesseaktører som ble direkte invitert til å delta.

At en bydel er ansett som hyggelig omhandler mange dimensjoner. Den skal blant annet legge opp til sosiale møter, den skal være estetisk pen å se på, og ha en atmosfære som tiltrekker folk - som igjen trekker flere folk. Et bevisst forhold til en hygge-dimensjon i prosjektet viser at man ønsker å skape et "lunere og varmere sted" enn en del nyere prosjekter i dag, der mange opplever arkitekturen som avvisende og kald.

En inkluderende bydel betyr at man setter mennesket i sentrum, og utformer stedet slik at man tar hensyn ulike brukergruppers varierende behov. Innenfor dette perspektivet ligger universell utforming som et viktig grunnprinsipp, der man designer og planlegger for alle uten å diskriminere. Universell utforming handler ikke om å tilrettelegge egne løsninger for dem med



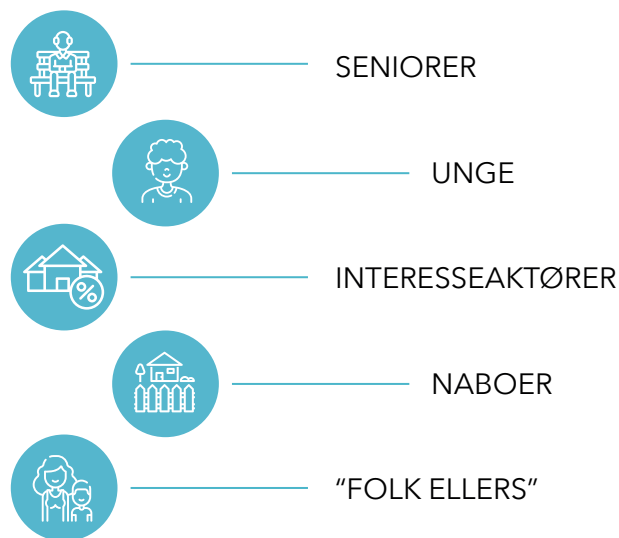
særlige behov, men å finne løsninger som kan benyttes på likeverdige måter, uavhengig av menneskers ulikheter. Denne måten å tenke på utfordrer arkitekter og designere til å tenke kreativt, og kan derfor danne grunnlag for bedre løsninger av høyere kvalitet. Inkluderende design og arkitektur som overordnet begrep, omfatter et bredere perspektiv som går utover universell utforming. Det inkluderer flere enn dem med funksjonsutfordringer og særlige behov, ved å i tillegg ta hensyn til viktige spørsmål knyttet til sosiale, arkitektoniske og verdimeslige forhold. Det er et større fokus på at brukervennlighet og attraktivitet skal gå hånd i hånd med estetikk. For å skape et virkelig inkluderende sted, må man ta hensyn til både de fysiske, økonomiske, sosiale og kulturelle forhold og mekanismer som enten inkluderer eller ekskluderer visse brukergrupper. Inkluderende stedsutvikling handler om å fremme tilhørighet og medborgerskap, og å bekjempe utenforskap og marginalisering av mennesker. Det handler om å forstå ulike brukerperspektiv gjennom direkte involvering og medvirkning.

Det har også vært et fokus på at bydelen skal være nyskapende. Med dette menes det at prosjektet utfordrer seg selv på være noe litt annet, ved at man har et bevisst fokus på å legge til rette for innovasjon på ulike nivåer, nye koblinger mellom folk og aktører, og at valg som tas alltid har som mål å "nå litt lengre" i forhold til temaer som opplevelse, inkludering og estetikk. Et nyskapende sted flytter grenser, er nysgjerrig, gjør ting litt annerledes og skaper på den måten wow-effekt og opplevelser som skiller seg ut og blir lagt merke til.

Ved å fokusere på både "hyggelig", "inkluderende" og "nyskapende" i samme prosjekt vil man skape et mer humant og spennende sted å være for nye beboere og for besøkende i fremtiden. I medvirkningen har det kommet mange tanker og forslag som knytter seg til nettopp disse faktorene, og sånn sett kan man si at både Bodø kommune, BUB, innbyggerne og interessegruppene har mange av de samme tankene om hva den nye bydelen skal bli. Det er et veldig godt utgangspunkt.

MEDVIRKNING: MÅL OM Å FREMME ENGASJEMENT OG EIERSKAP

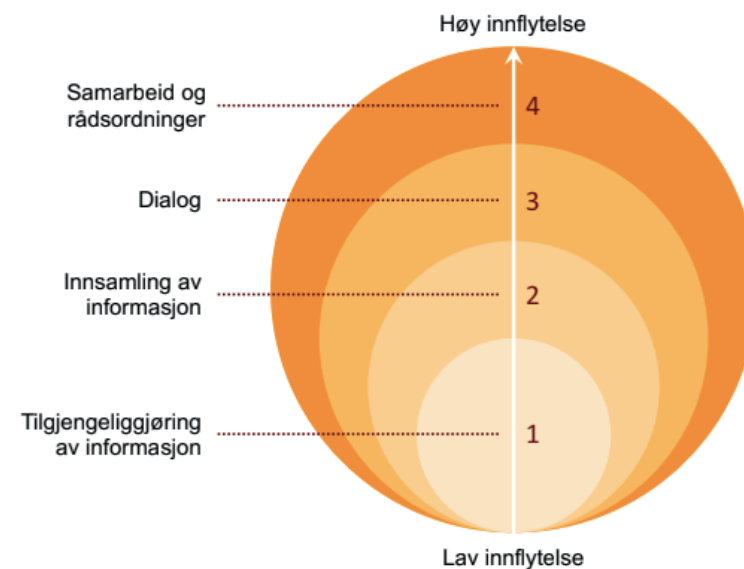
Medvirkningsprosessen har hatt som mål å involvere bodøværinger i planleggingen og utformingen av det nye området. For å nå ut til ulike grupper i samfunnet ble det tidlig bestemt at man ville benytte seg av forskjellige medvirkningsverktøy, og at disse skulle tilpasses etter hvilke befolkningsgrupper man jobbet med. Det å benytte ulike medvirkningsverktøy og -metoder har vært en viktig forutsetning for å sikre at viktige tema blir belyst fra ulike perspektiv, at man har tatt tilstrekkelig hensyn til ulike gruppers forutsetning for å delta, og for å engasjere flest mulig til å bidra.



Målrettede grupper

Regjeringens innflytelsessirkler som styringsverktøy

Gjennom medvirkningen har det ikke bare vært viktig å fremme interesse og engasjement for prosjektet, men også å så de første frøene for at befolkningen skal utvikle et sterkt eierskap til området og det som kommer i fremtiden. Som styringsverktøy for prosessen har vi benyttet oss av regjeringens innflytelsessirkler, som gir en enkel fremstilling av hvordan forskjellige metoder sikrer ulik grad av innflytelse og eierskap til et prosjekt (se modell). Ved å vektlegge metoder som befinner seg i de to midterste sirkelene, har målet vært å øke folks innflytelse gjennom meningsfull deltakelse, samt skape grunnlag for dialog, samarbeid og samhandling.



Kommunal- og moderniseringsdepartementet sin "Innflytelsessirkel"

Viktige justeringer grunnet COVID-19

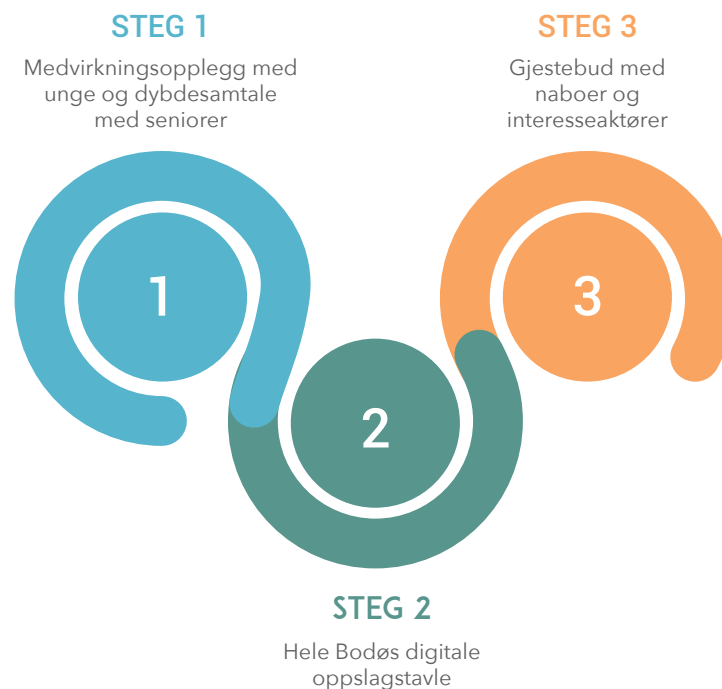
Medvirkning er i seg selv en kompleks og omfattende prosess. God medvirkning krever at man er åpen og lyttende, at man arbeider sammen, og ikke minst at man er villig til å tilpasse seg i tråd med nye perspektiv og uforutsette hendelser som kan dukke opp. Dette prosjektet har særlig tydeliggjort viktigheten av sistnevnte. Det som opprinnelig var planlagt som en medvirkningsprosess basert på velutprøvde og kjente metoder, måtte endres betraktelig da Norge i mars ble rammet av COVID-19. Medvirkningsprosessen har derfor ikke kun bidratt til å innhente nye synspunkt, forslag og idéer til hvordan Molobyen kan utformes, men også gitt innsikt i hvordan bodøværinger på nye måter kan involveres i utviklingen av byen sin.

Hvilke medvirkningsmetoder har vi benyttet

Gjennom en tre stegs medvirkningsprosess har det blitt gjennomført aktiviteter med særlig utvalgte interesse- og befolkningsgrupper, samt åpne aktiviteter for hele Bodøs befolkning. Kombinasjonen av både målrettet og bred involvering har vært viktig for å sikre at flest mulig ble hørt. Det har særlig vært lagt vekt på involveringen av unge og seniorer. Involveringene av disse gruppene reflekterer et ønske om at det nye området skal kunne bringe generasjoner sammen. Barn og unge har i tillegg en lovfestet rett til å bli hørt i saker som angår dem. Fordi disse gruppene er eksperter på sine egne liv, må de også involveres i planleggingen av sitt nærmiljø.

På neste side følger en beskrivelse av hvilke metoder og aktiviteter som har blitt benyttet i forbindelse med medvirkningsprosessens ulike steg.

Tre stegs medvirkningsprosess





STEG 1 **Kreative muntlige, skriftlige og skapende metoder for unge**

Vi har vært så heldige at vi har fått innspill og hjelp fra en 8. klasse ved Bankgata ungdomsskole. Disse elevene ble valgt ut fordi de står med ett ben i barnas verden og ett ben i ungdommens verden. Mange av dem bor også nær Molobyen, de kjenner godt til området fra før og det er for mange en del av deres nærmiljø.

Når vi valgte hvilke medvirkningsmetoder vi skulle benytte, var det viktig å ta hensyn til at unge kan ha ulike preferanser for hvordan de liker å uttrykke seg. Det var viktig å nå ut til både de introverte og de ekstroverte, de kreative og de analytiske. Mens noen er glad i å skrive, er andre mer glad i å snakke eller å skape noe med hendene. Medvirkningsopplegget inneholdt derfor ulike oppgaver. Gjennom fire oppgaver skulle de unge komme med sine synspunkt, forslag og idéer. Det ble lagt særlig vekt på de sosiale, emosjonelle og funksjonelle behovene det nye området kan være med å tilby denne aldersgruppen.

Første steg i medvirkningsprosessen bestod av en spørreundersøkelse utformet i programmet Typeform. Undersøkelsen var utformet slik at den vekslet mellom lukkede og åpne spørsmål. Medvirkningens annen del bestod av en hjemmeoppgave der elevene skulle tegne eller bygge en modell av en aktivitet eller et tilbud de kunne tenke seg i det nye området. Oppgaven omhandlet også at de parallelt skulle tenke igjennom hvordan deres forslag kunne tilrettelegge for andre brukergrupper, helårsaktivitet og ikke kreve mye penger for å kunne delta eller tas i bruk. Gjennom et virtuelt møte på plattformen Zoom fikk elevene mulighet til å utdype forslagene sine og diskutere ulike spørsmål knyttet til hvordan man bør tilrettelegge for barn og unge. I den siste oppgaven fikk elevene stemme frem det forslaget de likte best. Det beste forslaget ble premiert med gavekort til Fram kino.



Jeg må innrømme at selv om vi kanskje begynner å bli litt store for det, så hender det ganske ofte at jeg og vennene mine leker på apparatene på lekeplasser"



Eldre forventer ikke en annen utforming enn at man skal være en del av bylivet”



Dybdesamtaler med eldre

Dybdesamtaler ble valgt som metode for å involvere representanter fra seniorsegmentet. Vi fikk hjelp av 8 seniorer, fire menn og fire kvinner i ulik alder. Samtalene ble gjennomført over telefon, og varte i snitt mellom 45 min og 1 time. I forkant av samtalen fikk deltakerne tilsendt et dokument med en kortfattet beskrivelse av planene for Molobyen, samt noen utvalgte spørsmål de ble oppfordret til å tenke gjennom. Hensikten var å få dyptgående innsikt i seniorennes verden. Vi søkte å skape en trygg setting der informantene fikk tillit til å dele av sine tanker, idéer, opplevelser, frustrasjoner, utfordringer, behov og drømmer. Dette skulle være en utredning av ulike synspunkter og motivasjoner, og gi en dypere forståelse for hvilke behov og ønsker som eksisterer rundt havnepromenaden og andre byrom, såvel som mer generelle tema som trygghet, ensomhet og aktiviteter.

STEG 2

Hele Bodøs digitale oppslagstavle

For å samle bodøværingene rundt en felles plattform for utveksling av tanker og idéer, ble det utarbeidet en interaktiv oppslagstavle via webplattformen Padlet. Ved å besøke Padlet-siden kunne innbyggerne lese mer om prosjektet og hvilke tanker som er gjort så langt. I tillegg kunne de velge å gi sine synspunkt ved å stemme frem innlegg eller spille inn med sine egne kommentarer. For å oppmuntre deltakerne til å gi sine synspunkt, og for å innhente holdninger rundt viktige tema, ble det utarbeidet fem spørsmål deltakerne ble bedt om å svare på. Deltakerne kunne selv velge om de ville svare på disse spørsmålene, eller gi mer generelle innspill om tema de mener er viktig. Padleten var tilgjengelig i 3 uker og ble delt både på kommunen sine Facebook-sider og gjennom et medieoppslag fra BUB.



STEG

3

Virtuelle gjestebud

Gjestebud er en medvirkningsmetode som har vært benyttet av flere norske kommuner. Metoden har som mål å involvere utvalgte befolkning-/interessegrupper og engasjere de som vanligvis ikke deltar i åpne folkemøter. Kort fortalt går metoden ut på at man velger ut gjestebudverter som representerer ulike interesse- eller befolkningsgrupper i samfunnet. Gjestebudvertens oppgave er å involvere et utvalg mennesker som også representerer den interesse- eller brukergruppen som gjestebudverten tilhører. Verten samler så opp innspillene og oversender disse til initiativtaker (i dette tilfellet Prologue og COurban på oppdrag fra kommunen), og verten fungerer sånn sett som et talerør for sin gruppe. I forbindelse med Molobyen ble ti utvalgte interessegrupper og fem representanter for naboene til planområdet valgt ut som gjestebudverter. Disse representantene ble utover det å samle opp innspill fra sine gjester, også invitert til å delta i en felles fokusgruppeintervju/oppsamlingsdialog i etterkant av gjestebudene. Noen av vertene trakk seg underveis i prosessen, og vi endte opp med å få innspill fra to naboer og seks interessegrupper. Det var kun én av naboene og ingen av interessegruppene som hadde mulighet eller ønsket å være med på fokusgruppeintervju, dermed utgikk denne metoden. Interessegruppene som takket ja til å være gjestebudverter og som sendte inn nyttige innspill var Bodø Båtforening, Bodø Næringsforum, Boligbehov for vanskeligstilte, Bodø Sentrum, Lån en Bodøværing og Bodø Friluftsforum. De som ikke hadde mulighet til å delta var Breivika Barnehage, DNB Eiendom Bodø, Boligkontoret, Bodø Kunstforening og Rådet for personer med funksjonsnedsettelse. Naboene som var invitert inn var Breivika velforening, Breivika Brygge, Sameiet Moloveien 2, Sameiet Moloveien 6 og Moloveien Brygge borettslag. Av disse deltok Breivika Velforening og Moloveien Brygge borettslag.



RESULTATER AV MEDVIRKNINGSPROSESSEN

Basert på alle de flotte innspillene som har kommet inn i løpet av medvirkningsprosessen, presenterer vi her de viktigste funnene. Resultatene er delt inn i og presentert under syv overordnede temaoverskrifter. Disse temaene er:

- **Det blå**
- **Det grønne**
- **Byrom - livet mellom husene**
- **Identitetsskapende elementer**
- **Møteplasser innendørs**
- **Sosial og fysisk tilgjengelighet**
- **Bygg og fasader**

Under hvert tema presenteres kvaliteter folk mener er viktig å få på plass i det nye området. I tillegg presenteres mer konkrete forslag til fysiske grep, aktiviteter og funksjoner som folk mener vil styrke Molobyen sin identitet, attraktivitet og trivsel. Noen kvaliteter og grep er mer gjennomgående, og disse er derfor dekket under flere tema. Mange av temaene har tydelig kobling til, og bygger videre på, innspill fra tidligere medvirkningsprosesser.



DE VIKTIGSTE HOVEDTREKKENE

Naturen rundt Molobyen

Vi så gjennom medvirkningsprosessen at på tvers av alder og kultur var det mye av de samme tingene som gikk igjen. Naturen er en viktig del av Bodø og bodøværingers identitet. Havet, fjellene og det grønne ligger folks hjerte nært, og det er viktig at byen tar vare på disse kvalitetene, både for dagens og fremtidens generasjoner. Det tøffe klimaet i nord skaper rammer for hverdagslivet på mange måter. Med midnattssol, nordlys, vind og regn skaper været både enestående opplevelser og utfordringer. Dette må man ta hensyn til, og det nye området må planlegges slik at været og klimaet blir en ressurs. Man må ikke stenge naturen og naturkreftene ute, men trekke dem inn i området. Folk er spesielt opptatt av, og positivt innstilt til, planene om etablering av en havnepromenade og å styrke grønnstrukturer, og man ønsker at det tilrettelegges for aktiviteter for alle i sjø og park. Det er også stor enighet om at historien knyttet til natur og naturressurser bør videreføres, og danne grunnlaget for å etablere en unik identitet for området.

Sosiale arenaer i Molobyen

Innbyggerne fortalte også om flotte sosiale arenaer å møtes, der man kan dele hobbyer, møte nye og gamle venner, "henge" sammen og oppleve fysisk aktivitet og kultur. De fortalte også om en mangel på det samme, fordi stedene kun er tilrettelagt for noen type mennesker eller aldre. Noen steder oppleves inviterende i forhold til livsstil, interesser, personlighet og

nettverk, mens andre gjør ikke det. Man ønsker derfor i dette prosjektet å skape arenaer for de mange, inne som ute. Det skal være en bydel med plass til alle, og hvor sosialt ansvar og inkludering er en integrert del. Gjennomgående er et ønske om mange og varierte sitteplasser inne og ute, mulighet for å delta i aktiviteter sentrert primært rundt fysisk aktivitet på sjøen og i grøntareal, og å skape lavterskel møteplasser der folk kan samles omkring interesser og aktiviteter. Mange trekker frem et ønske om å skape muligheter for å lære og å skape sammen med andre. Denne typen arenaer kan bidra til å redusere ensomhet og tilrettelegge for møter på tvers av alder, kultur og sosioøkonomisk bakgrunn. Kunst og kultur er gode eksempler på denne typen møteplasser, og noe mange ønsker at integreres i det nye området.

Noen bekymringer rundt Molobyen

Det er også mulig å spore noen gjennomgående bekymringer blant folk. Disse bekymringer dreier seg primært om privatisering av offentlig areal, og særlig grønne- og blåstrukturer. Det omhandler i stor grad også om tap av siktlinjer og utsikt til hav og fjell. Mange er opptatt av volum og høyde på bygg, høyhus, samt fasader som oppleves som lite inviterende og lukkede vegger ut mot eksisterende bebyggelse. Det er også viktig å unngå at området kun blir tilgjengelig for de bemidlede, eller kun for visse brukergrupper. Det ekstreme været som det kan være i Bodø kan skape utfordringer knyttet til mikroklimaet mellom bygg og i byrom, og flere er bekymret for at det bygges på en slik måte at man skaper vindtunneler og skygge. Det understrekes at

det må gjøres nøye analyser av hvordan utbyggingen vil spille sammen med de klimatiske forhold. At området blir identitetsløst og kjedelig, er også en bekymring hos enkelte. Folk er likevel positive til at riktig planlegging av bygg og byrom kan sikre at kvaliteter og interesser ivaretas på en god måte.

Bygge riktig innhold i Molobyen

Ved å tenke på hvordan man kan stimulere aktivitet og byliv gjennom hele dagen og gjennom hele året er man kommet et godt steg i riktig retning. I prosjektet er det allerede tatt hensyn til et stort spekter av innhold for å skape en spennende og hyggelig bydel. Denne analysen er ment å ta med mer av dette og gi mer kjøtt på bena til det som allerede er kommet frem i tidligere prosesser. Vi inkluderer flere brukergrupper i denne medvirkningsrunden og er mer konkret på ulike idéer. Vi har hatt fokus på hvordan man kan skape inkluderende steder. Det er viktig at stedene er universelt utformet i tillegg til at de ønsker folk med alle type livsstiler, interessert, utfordringer og kulturer velkommen. Man ønsker også å skille stedet ut ved å gi det identitet. Innbyggerne har fortalt om hva som ligger i stedet med henhold til kvaliteter, historie, særtrekk og sjel. Dette er det viktig å foredle på en god måte, blant annet med hensyn til stedets estetikk og utsmykning, innhold og visuelle virkemidler i bred forstand. Slik kan man også skape oppmerksomhet, en historiefortelling som engasjerer og motiverer, og et brand og et positivt rykte for å tiltrekke seg besøkende og beboere i fremtiden.

KAPITTEL 1: **Det blå**

Det blå engasjerer. I Bodø ønsker innbyggerne at man tar havet tilbake, gjør det lettere og bedre å oppholde seg ved sjøen, og at vannbaserte aktiviteter gjøres mer tilgjengelig. Ønsket om å bevare og styrke både den visuelle og fysiske nærheten til havet stod sterkt gjennom hele medvirkningsprosessen, og gjorde seg gjeldende på tvers av aldersgrupper. Det er tydelig at folk mener noe av prosjektets største potensial ligger i å aktivisere og tilgjengeliggjøre sjøen, og det er klare forventinger knyttet til dette. I dette ligger også universell utforming og integrerte løsninger for de med spesielle behov og funksjonsnedsettelse. Det blå fokuset omhandler havnepromenaden og opphold langs sjøen, det omhandler bading og tilhørende fasiliteter, og det omhandler vannsport av ulik art. I tillegg er Moloen og Molorota et viktig tema under denne overskriften.

” Vann i ulike former har en magisk tiltrekningskraft, ikke minst for barn. Det har derfor kommet frem ønsker om et lite basseng og en fontene sentralt i området”



HAVNEPROMENADEN

Folk elsker å oppholde seg og være aktive ved vannet, og finne roen mens de nyter den vakre utsikten eller naturkreftene. Mange stiller seg positive til forslaget om å etablere en promenade langs sjøen, og det eksisterer mange tanker rundt utformingen av denne. Først og fremst er det viktig for folk at havnepromenaden blir offentlig tilgjengelig, og at den ikke på noen måte oppleves som privat eller semi-privat. Deretter må utsikt og kontakt til sjøen sikres i størst mulig grad, og for flest mulig. Mange er opptatt av at det skal være mulig å bevege seg langs sjøen hele veien fra Molorota til Breivika. Noen uttrykker skepsis til at promenaden delvis ledes inn og gjennom bebyggelsen, og det understrekes at turen langs vannet ikke må brytes opp. Det er derfor viktig at man ser på mulighetene for å etablere en sammenhengende havnepromenade. Et annet gjennomgående innspill har vært at universell utforming må være et viktig grunnprinsipp for hvordan havnepromenaden utformes, både med tanke på aktiviteter og fremkommelighet. Det må skapes mulighet for at folk, uansett funksjonsevne, alder og årstid, gis mulighet til å ha kontakt med havet. Dette er noe som også bør ligge til grunn for utformingen

av et eventuelt sekundært stiforløp langs sjøen og over bølgebrytere, dersom en sammenhengende havnepromenade er vanskelig å realisere.

Mange er opptatt av at havnepromenaden bør blir så bred som mulig. Det fremheves at en bred havnepromenade vil gjøre det mulig for flere mennesker å benytte seg av promenaden samtidig. I tillegg ønsker man at promenaden ikke bare skal fungere som en gjennomfartsvei, men at det også tilrettelegges for aktiviteter og opphold langs og ut mot havet. Å tilrettelegge for flere mennesker og ulike typer bruk, vil fremme flere sosiale møter mellom folk. Det er et tydelig ønske om at havnepromenaden holdes bilfri, og at myke trafikanter prioriteres. God bredde er derfor viktig for å kunne sikre tilgjengelighet både til fots og på sykkel, og for å redusere risikoen for at det oppstår konflikter og utrygge situasjoner i møte mellom ulike typer trafikanter. Det påpekes også at en bred promenade vil kunne sikre gode solforhold i denne delen av området. Dette ses i sammenheng med bekymringer knyttet til forringede solforhold

KAPITTEL 1: DET BLÅ

Det kom fram ønsker om en mathall, gjerne med fokus på lokal mattradisjon. Eksemplifisert med Mathallen, Oslo. (mathallenoslo.no)



og skyggelegging som en effekt av ny bebyggelse. Flere understreket at det er viktig å forstå hvordan solforholdene oppleves på ulike tidspunkt av døgnet og året, og at man tar utgangspunkt i de lokale solforholdene når området utvikles.

Bodø har mye vind og vær, og langs sjøkanten og en havnepromenade vil man være ekstra eksponert for dette på godt og vondt. For å ha det behagelig langs vannet er det viktig å tilrettelegge for le og skjerming, og å etablere lune oppholdsrom. Været må likevel ses som en ressurs og en opplevelsedimensjon, og skjerming må ikke gå på bekostning av utsikt og kontakt til havet. Det er mange måter å skape gode steder å oppholde seg på, selv på de mest vindfulle dagene, og gjennom hele året. Man må være klok slik at det ene ikke utelukker det andre, og det kommer forslag om å benytte transparente materialer, naturelementer og beplantning til å skape lune oppholdsrom, tak og vegger. Utsikt, le og vær kan spille godt sammen for å skape unike opplevelser for folk i alle aldre. I tillegg kan "en røff sjøfront" være en turistmagnet ved riktige grep. En av informantene tipset feks om en variant av fuglekikkertårnene som er bygget i Vardø, for å oppleve naturen og været fra høyden. Vinden kan også utnyttes i forbindelse med kunstnerisk utsmykking og bør særlig ses i sammenheng med tilrettelegging for aktiviteter knyttet til sjøsport.

Som nevnt eksisterer det et sterkt ønske om at havnepromenaden utformes slik at den inviterer til opphold og aktivitet. Mange og varierte sittemuligheter med mulighet for å nyte utsikten, observere aktiviteter i sjø og på land, eller nyte sosialt samvær med venner og familie, vil legge til rette for ulike typer samvær og opplevelser langs promenaden. Det kommer forslag om både alminnelige bord og benker, liggebenker for mer enn én person, byromsmøbler som kan flyttes etter solen og hengekøyer å slappe av i. Liggebenkene man finner langs sjøkanten på Aker Brygge ble nevnt som et godt eksempel alternative benker som

inviterer til å nyte solen og være sammen. Utforming av lune sitteplasser med skjerming fra vind og regn, vil kunne muliggjøre denne typen aktivitet gjennom hele året. Den fysiske kontakten til sjøen er også viktig å sikre, og mange er positive til forslaget om å etablere trapper ned til havet. Trappene gir ikke bare mulighet for å komme nærmere vannet, men kan også fungerer godt som såkalte "sekundære sitteplasser". Det understrekes at for utformingen av trapper og sitteplasser, må universell utforming og variasjoner i behov hos ulike brukergrupper tenkes inn.

Hva angår aktivisering av havnepromenaden, er det på tvers av generasjoner et særlig sterkt ønske om å tilrettelegge for sjøsport og bading. Disse to tema er derfor dekket i egne avsnitt. Videre kommer det også frem forslag om at det etableres leke- og aktivitetsområder, serveringssteder, utsiktspunkt, grøntstrukturer ogtoaletter langs havnepromenaden. Flere av ungdommene forklarte at de ønsker seg en promenade som vekker "feriefølelsen", og at det skapes muligheter for at man kan være med venner, nyte solen og spise en is. Det kom også flere innspill om å etablere en mathall eller fiskemottak ved havnepromenaden, for å skape opplevelser og møtesteder rundt en av Bodøs største ressurser. Flere vektlegger at man ved tilrettelegging og samlokalisering av aktiviteter langs promenaden, vil kunne fylle sjøkanten med liv. Hva man velger å fylle byggene med vil påvirke hvilken stemning promenaden utenfor byggene får, og her må man tenke smart og helhetlig.

” Det hadde vært fint med en trebrygge ting, det har de i Oslo også. Da kan man sitte der og gjøre lekser etter skolen og sånt”

” Gi oss naturen og havet tilbake så langt det er mulig”

” Langs strandlinja bør det vere park, turvei, lekepark, aktivitetsområder og små kaféar eller iskioskar - og nok toalett”

” Få rekeselgerne opp av skøyta”



BADING OG BADEFASILITETER

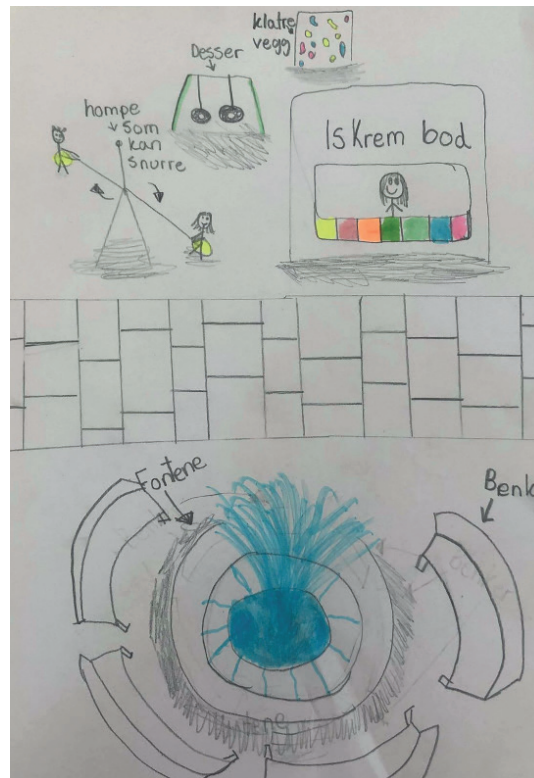
Å bade i havet er viktig for en del av innbyggerne vi har vært i kontakt med i løpet av medvirkningen, og noen bader til og med gjennom hele året. Særlig de unge ønsker seg flere steder å bade i denne delen av byen. Medvirkningsprosessen viste hvor viktig det er for folk at man tar på alvor hvordan den nye bydelen tilrettelegger for bading, og det kom flere forskjellige forslag til hvordan man kan imøtekomme denne aktiviteten. I tillegg til badestige og stupebrett er det mange tiltak man kan gjøre for å skape en enda mer helhetlig naturopplevelse. Mange viste til badstue (i helårsdrift), enten på land eller flytende. Flere hadde fått med seg de flytende badstuene som er kommet i Oslo, og som er veldig populære. Med en badstue tilgjengelig, vil man også kunne legge til rette for bading hele året. Andre gjennomgående idéer var oppvarmet basseng og badestamp. Med fordel kan det blå også trekkes videre inn i området, og flere mente at det ville være fint å ha én eller flere fontener. Det var spesielt mange unge som hadde inkludert vannelement av denne typen i sine forslag til utforming av de offentlige rom.

I tillegg var det svært mange som snakket om behovet for en opprustning av bystranden, selv om den ligger utenfor

selve planområdet. Innspillene inkluderte blant annet forslag om en opprydning av stranden, ny bruk/plassering av naust, tilrettelegging for enkel servering, og etablering av en gangbro over til Breivikholmen. Ønsket om å sette bystranden i stand, kobles også til innspill om at det kan etableres sand- eller skjellstrender, og det kom forslag om at trappene ned til sjøen enkelte steder langs havnepromenaden kan erstattes med ekte sand. Noen påpekte imidlertid på behovet for en grundig utredning av hvordan strømninger og storm vil kunne påvirke denne typen tilbud over tid.

For å gjøre det attraktivt og trygt å bade i området, nevnes det at det er behov for rikelig med livbøyer langs sjøkanten. Det kom et forslag om små "omkledningshus" i vannkanten etter inspirasjon fra danske og engelske sjønære destinasjoner, noe som vil tilgjengeliggjøre havet ytterligere på tvers av generasjoner og kultur. Alle disse forslagene vil til sammen muliggjøre bading for enda fler. Og en universell utforming av tilgangen til sjøen vil utvide muligheten ytterligere.

Fontene var et gjennomgående element i hjemmeoppgaven der elevene skulle tegne eller bygge en modell av en aktivitet eller tilbud de kunne tenke seg i det nye området.



VANNSPORT OG BÅTLIV

Veldig mange snakket om viktigheten av å tilrettelegge for aktiviteter i sjøen. Særlig vektlegges båtliv og vannrelaterte fritidsaktiviteter. Flere nevnte at å tilrettelegge for vannsport ikke bare vil tiltrekke folk som holder på med denne typen aktivitet, men også gi skuelystne noe spennende å se på. Det å gi barn og unge mulighet til å ta del i vannsport trekkes frem som viktig for å skape fellesskap og for å styrke kontakten til naturen, som er en så viktig del av Bodøs identitet og historie. Mange fremhever vannsportens inkluderende karakter, og som et viktig grep for å skape spennende og minneverdige opplevelser for alle typer mennesker.

I løpet av medvirkningsprosessen har det kommet mange innspill om ulike grep som vil kunne bidra til å skape aktivitet og liv i sjøen. Her er det viktig å se på løsninger som kan gagne flere interessegrupper og omfatte flere ulike aktiviteter. At det legges til rette for utleie av småbåter og joller, kajakk og kano, paddleboard og vindsurfbrett etc i området er noe mange ønsker. Noen nevnte også muligheten for at kan det arrangeres båtturer til øyene i nærheten, noe som vil kunne være til glede

for blant annet turister, og for pensjonister som tidligere har hatt tilgang til egen båt. I tilknytning til denne type tilbud kan det med fordel plasseres verksteder eller butikker som retter seg mot sjøsport og opplevelser på havet. Forslaget om å etablere "omkladningshus" vil kunne være fint både for dem som bader og for dem som holder på med vannsport.

Det er i dag et stort båtmiljø i og rundt planområdet, og det eksisterer et sterkt ønske om at dagens forhold for denne typen aktivitet bevares og styrkes. Det kommer mange konkrete innspill fra båt- og seilforening og fra vannsportmiljøet i Bodø Friluftsforum om hvilke funksjonelle behov som det er viktig å ivareta. Spesifikt poengteres det at tilgang på areal på land er en viktig forutsetning for et levende båtmiljø i Bodø. Dette omfatter blant annet mulighet for enkel på-/avlastning av utstyr, samt servicefunksjoner som et lite verksted/lager, dusj- og toalettfasiliteter for tilreisende og drivstoffanlegg/-pumpe. Nærhet til rimelige parkeringsplasser og mulighet for å kjøre helt frem til båten med bil, oppleves som viktige og nødvendige funksjoner som må tenkes inn i det nye området.

”

Siden Bodø bruker vinden som varemerke kan man vel knapt finne noe mer midt i blinken av aktiviteter. Vi er omringet av havet, men dette blir sjelden nevnt. Alle i Bodø har et forhold til vind, men overraskende få er kjent med mulighetene på havet utover bruk av båt.”

Det har i løpet av medvirkningen også kommet frem et ønske om å etablere en felles møteplass for sjøsportmiljøet i Bodø, som for eksempel et sjøsportsenter der man kan treffes rundt sosiale aktiviteter, kursvirksomhet m.v. Ifølge Bodø Friluftforum er sjøsportene i Bodø i dag disse: Bodø Kajakklubb, Bodø Sportsdykkerklubb, Bodø Kiting, Bodø Windsurfing, Bodø Seilforening og del av speiderne som driver havsport. Det ble også trukket frem at Brevika velforening er interessert i et samarbeid i forhold til deling av lokaliteter, og at samlet sett er det ca 15-1600 medlemmer totalt, som kunne tenke seg et samlingssted, en sosial arena/klubbhus. Et annet forslag er å etablere sjøboder, naust eller lokaler som kan leies ut til aktører som enten har en tilknytning til området eller på en eller annen måte er knyttet til vannrelaterte aktiviteter. I tillegg til en møteplass ønsker havsportmiljøet seg et sted for sikker lagring av utstyr, etablering av en brygge/kai som gir enkel tilgang til sjøen, ankerfeste for kiter, vindmåler og parkering for utstyrshenger m.v.





MOLOEN OG MOLOROTA

Moloen og Molorota er noe alle har et sterkt forhold til. Dette er et sted og et område folk i alle aldre drar til for å kose seg på fritiden, og det er en kjent turdestinasjon i byen både på uværsdager og i solskinn. Området foran Molostua beskrives som et byrom med mange funksjoner og som et viktig vrimleareal for ulike arrangement og folk på tur langs sjøkanten. Gjennom medvirkningen har det kommet mange gode forslag rundt hvordan dette området bør utformes og utvikles. Noen av innspillene er allerede gjennomgått under de foregående overskriftene, særlig "vannsport og båtliv". Overordnet er det flere som ønsker seg en større havn og molo enn den som er der i dag. Dette omhandler både antall båter, størrelsen på båter og type fasiliteter. Fra Seilforeningen kom det for eksempel innspill om å skape plass til større båter enn det er i dag, og gjerne opp til cirka 50 fot, men også at småbåthavnen må videreføres og at det bør legges til rette for gjesteplasser. Når det gjelder turistnæringen, ble det vist til at også turistbåter og private båtturister må ha et sted å legge til land ved behov, for eksempel ved fyll av drivstoff

eller opphold i havnen. Skal Molorota bli en destinasjon som også henvender seg til turistene, er det viktig at eksisterende funksjoner rettet mot dette segmentet opprettholdes.

Flere lurer på hva som skal erstatte Molostua og det har kommet innspill på om denne kan bli stående. Det er viktig at innholdet i stua blir bevart i tråd med de funksjonelle, sosiale og emosjonelle behovene som har meldt seg. Blant båtmiljøet trekkes det frem at et lite verksted/lagerplass og omkleddingsrom med tilgang til toalett og dusj, samt vaskeri er viktige eksisterende funksjoner ved Molorota som bør videreføres. Det å kunne ta mindre båter opp på land for å få dem pusset, reparert eller fikset, var også noe som kom frem som en viktig del av det sosiale livet rundt det maritime, og som en god mulighet for at aktører knyttet til sjøsport kan utvide sitt virke dersom de har tilgang på lokaler i området. Blant noen av naboene til planområdet ble Molostua trukket frem som et attraktivt bygg i form og målestokk, og det ble ytret et ønske om at Molostua "gis et innhold av aktiviteter og



”

Bryggeplass til seilbåter, hvor noen plasser er opp til 50 fot. Dagens molo har begrensning på 36 fot. Drømmen til enhver seiler er å bo i ei leilighet med utsikt ved havet, og så kunne spasere ned i slippersene og i slåbroken til båten sin som ligger fortøyd et steinkast nedenfor. Slik de har mange steder sørpå”

funksjoner som igjen på en god måte kan bidra til folkelivet og det viktige maritime miljøet i området”.

Fordi Moloen og Molorota fungerer som et treffsted for bodøvringer, er det viktig å ta vare på det sosiale aspektet ved området. Moloen må bevares slik den er, men mange kunne gjerne tenke seg større og bedre uteservering. Fysiske grep som inviterer til opphold som sittegrupper, vannanlegg og beplantning/parkmessig opparbeidelse er også ønsket for Molorota. Åpne areal hvor det er mulig å avholde sportskonkurranser, salgsboder og diverse kulturelle arrangement som fremmer byliv og sosiale treffpunkt er ansett som en viktig kvalitet som må tas vare på i utviklingen av området. Mange av innspillene sammenfaller med de ønsker befolkningen har for utformingen av det nye området offentlige areal, og de er derfor beskrevet i mer detalj under kapittelet “Byrom - Livet mellom husene”.

Det er viktig at det er tilrettelagt for utsetting og opptak av ulike båter, kajaker og kanoer på moloen/molorota. Dette punktet ble tatt opp under forrige underoverskrift “Vannsport og båtliv”, men det er ikke noe i veien for at slike utsett er plassert flere steder for å skape en enda mer aktiv havnefront. For eksempel kan et sted være mer rettet mot dem som driver organisert sport, mens den andre kan være mer for “fritidshavsportere”. Vinteropplag av båter er også et viktig punkt å ta stilling til.

KAPITTEL 2:

Det grønne

Grøntareal og grønnsstrukturer er et annet tema som opptar bodøværingene. Dette skyldes primært at man ser disse områdene som viktige fellesareal, og fordi mange opplever at fine grøntområder har forsvunnet fra Bodø i løpet av årene. Nærhet til park, samt grønne lunger og beplantning i byrom og mellom bygg, trekkes frem som noen av de viktigste suksesskriteriene for å skape et godt sted å bo og være. Gjennom medvirkningsprosessen har det kommet en rekke gode innspill med tanke på den fysiske utformingen av grøntareal og hvilke type aktiviteter som kan etableres i grønne omgivelser. Folk er spesielt opptatt av at form og funksjon på grøntstrukturene må stedstilpasses den lokale kontekst, og dette gjelder såvel beskyttelse fra vær og vind som de valgene man tar rundt type beplantning. At det etableres tilbud som tiltaler ulike brukergrupper, og at man tenker nøye igjennom hvordan aktiviteter plasseres i forhold til hverandre, oppleves som et viktig grep for å skape inkluderende grønne møteplasser.

VEKSTER - TRÆR, BUSKER OG BLOMSTER

I det nye området ønsker man seg grønne og frodige omgivelser, både i park, mellom bygg og i byrom. Stor variasjon i beplantning er et gjennomgående ønske blant folk. Dette omfatter blant annet ønsker om beplantning med ulike vekstsesonger, farger, lukter og visuelt uttrykk. Mange ønsker at det plantes frukttrær og -busker, og at det plantes blomster eller blomstrende busker og trær som bidrar til å øke trivselen. Her kommer det forslag om blant annet spiselige planter og urter, solsikker, solbær- og ripsbusker, kirsebær- og epletrær. Det ble også påpekt at man bør se på mulighetene for å mykne opp byrom ved bruk av beplantning. I denne sammenheng ble det for eksempel vist til flott bruk av grønnstrukturer i trappeløp og offentlige rom på Færøyene, som også er et sted med tøft klima. Videre bør man tenke inn hvordan området kan få et grønt preg også i høst- og vinterhalvåret, for eksempel ved å satse på innslag av helårsgrønne vekster. Generelt understrekes det at valgene som tas med henhold til beplantning, må ta lokale klima-, vær- og vindforhold med i betraktningen. Lokal tilpasning og godt vedlikehold er viktige forutsetninger for at beplantningen skal kunne stå seg over tid og bidra til å fremme trivsel.

PARSELLHAGER OG URBAN DYRKNING

I løpet av medvirkningen kom det mange forslag til hvordan grønne fellesskap kan implementeres i det nye området. Etablering av parsellhager og fellesskap rundt dyrking ble nevnt av flere som en fin måte å knytte tettere bånd til naturen og til andre mennesker. I tillegg er det en måte å dele på, en form for delingsøkonomi, og i bomiljøer der man ikke har eget grøntareal er dette fine løsninger for å skape noe som blir noe mer enn grøntarealet i seg selv. Den sosiale dimensjonen ved denne typen aktivitet er viktig, og positive ringvirkninger kan være redusert ensomhet og møter mellom folk av ulik alder, kultur og sosiale lag. Parsellhager kan plasseres mellom bygg, på tak, langs vannet og i parken, og bidra til å skape aktivitet og liv. En informant viste til et flott parsellprosjekt i Bodø, nærmere bestemt Vågønes parsellhage, og fortalte begeistret om dette. Drivhus eller vinterhage som gir tilgang til grønne areal hele året, ble også nevnt av flere. Denne type bygg kan bidra til å skape en helårs møteplass der både de med interesse for dyrking og andre kan treffes. I tilknytning til et slikt tilbud kommer det også forslag om at det etableres et serveringssted, der man for eksempel kan spise det som gror. Dette har man spennende eksempler på i Malmø, København og Øst-London.



Østergro (København) er et grønt tak med lokal og bærekraftig matproduksjon, som gir innbyggerne mulighet til å følge økologisk landbruk tett. I tillegg drives det restaurant i drivhuset. (billetto.dk)

ARENAER FOR SOSIALE MØTER, FYSISK AKTIVITET OG LEK

I løpet av medvirkningen har det kommet mange innspill rundt hvilke aktiviteter man bør tilrettelegge for i parker og på grøntareal av ulik størrelse. Det understrekes at grøntområder generelt må tilgjengeliggjøres for ulike aldersgrupper, og at dette også gjelder med tanke på hvilke type tilbud man planlegger for. Samtidig pekes det på at man må unngå at grøntområder blir overprogrammert, og dette nevnes spesifikt med henvisning til parkarealet. Videre er det mange som legger vekt på at grøntareal ikke bør deles inn i separate soner for seniorer og unge, men at fokuset må være på samlokalisering og å skape gode koblinger mellom aktiviteter for ulike aldersgrupper.

Blant de unge er det et sterkt ønske om å skape arenaer for fysisk aktivitet og bevegelse. Det er viktig at denne typen tilbud er gratis å bruke og de må gjerne kombineres med sitteplasser av ulikt slag, en fontene, gratis utlån/rimelig utleie av leke- og sportsutstyr og mulighet for å kunne kjøpe seg noe enkelt å spise/drikke. I forbindelse med sistnevnte kommer det forslag om å etablere en liten kafé, iskiosk eller paviljong med utsalg. For de unge er det viktig at det tilrettelegges for å spille, leke og være i

bevegelse sammen med andre, og de mener at dette er et godt utgangspunkt for å stifte nye bekjentskap og redusere ensomhet. Både blant unge og voksne er det mulig å spore et sterkt ønske om at det etableres en ny sandvolleyballbane. Enkelte seniorer peker også på dette som en populær aktivitet blant de unge. Det kommer innspill om at volleyballbanen ikke må plasseres for nært havet, da man tidligere har opplevd at naturkreftene har ødelagt den som ble etablert i Breivika.

Også på tvers av aldersgrupper ble muligheten for å være i fysisk bevegelse vektlagt som noe man ønsker at det legges til rette for. Her kom det innspill om mange forskjellige aktiviteter, som blant annet utegym som enkelt kan justeres etter brukerens ferdigheter, husker, minigolf, klatrevegg og ballbane. Noen av de unge foreslo i tillegg nedgravde trampoliner og taubane som man finner hos Høyt og Lavt, mens tennis, golf og squash var blant forslagene fra seniorene. På tvers av generasjoner ønsker man at det skapes arenaer for ulik type lek. Parkleker og spill som storsjakk, kubb og boccia/petanque er noe folk trakk frem at er populært blant ulike generasjoner og kulturer, og derfor kan bidra til å bringe



Mange trekker frem behovet for tilgang til toalett i grøntarealet og langs sjøkanten. Tilgang på toalett er avgjørende for at særlig eldre skal kunne bruke offentlige rom. I tillegg kan en fin utforming skape landemerker. Her eksemplifisert med Skjervsfossen. (detail-online.com)

folk sammen på tvers. Man ønsker også lekeplasser og lekeareal for barn og det kommer innspill fra flere om at lekeplasser bør utformes i naturlige materialer, som stubber, steiner og lignende.

Det ble også nevnt aktiviteter som yoga og tai chi. Dette er aktiviteter som først og fremst krever at det i det grønne også finnes noen litt mer åpne areal for fri aktivitet. At parken ikke blir overfylt med apparater er viktig for noen, og det kommer innspill om at parken også må ha åpne friareal til uorganisert lek og aktivitet. Åpne områder kan også skape rom for at parken kan benyttes til ulike større arrangement som for eksempel kulturelle events og matmarkeder. På vinterstid er det fokus på akebakke, langrennsløyper og skøytebane. Et forslag er at nåværende fotballøkke opprustes med nytt dekke som kan omdannes til skøytebane på vinterstid.

Selv om mye av fokuset ligger på å skape arenaer for fysisk utfoldelse, er det også et gjennomgående ønske at denne typen tilbud kombineres med varierte og trivelige sitteplasser. Dette vil gi mulighet for flere ulike mennesker å oppholde seg i samme rom, enten det er unge som heller vil sitte og snakke eller en mor eller far som ser barnet sitt leke. Sitteplassene må være gratis å bruke, men man kan også godt etablere sitteplasser i tilknytning til et eventuelt utsalgssted eller kiosk for mat og drikke. Generelt er det behov for at det plasseres sitteplasser jevnt utover grøntarealene. Disse kan gjerne variere i form og funksjon, og det kommer både forslag om piknikbord, alminnelige benker og liggebenker som har plass til flere. Noen av disse kan med fordel plasseres under overbygget tak slik at opphold og bruk muliggjøres under ulike værforhold. Det å skape denne typen uformelle møteplasser i grønne omgivelser innebærer også ønsker om å kunne samles rundt fellesgrillere eller i tradisjonelle gapahuker som kan skape ly for vær og vind. Det fremheves også at det å ha tilgang til toalettfasiliteter som ikke koster penger er en viktig forutsetning for at folk skal kunne oppholde seg i parken over tid.

STIER OG TURLØYPER

Det er viktig at det grønne tilgjengeliggjøres gjennom stier, og en informant la vekt på at et sammenkoblet stiforløp som også inkluderer havnepromenaden vil kunne utgjøre selve nerven i det nye området. Muligheten for å bevege seg inn til byen via parken er noe flere ønsker seg. Et annet forslag som kom frem var å koble grøntarealer på det allerede eksisterende turnettet som er etablert av Bodømarkas venner, og da med fokus på å skape turstier med mykt underlag. Stiene må være tilgjengelig både til fots og på hjul (syklister, barnevogner, rullestoler, rullatorer og reisende til/fra flyplassen med trillekoffert), og det må være plass nok til at det ikke oppstår utrygge situasjoner i møte mellom ulike trafikanter. Langs stier må det også være god og trivelig belysning som sikrer trygghet, som lyser opp i mørketida og som tilgjengeliggjør parken hele året. Det kom flere forslag om hyggelig belysning i for eksempel trær og busker, lys integrert i byromsinventar, gjerne lys i forskjellige farger, og å la seg inspirere av hvordan Bodø sentrum pyntes i rundt jul.

KULTURELL AKTIVITET PÅ GRØNTAREALER

Det er tydelig at det er et ønske om flere steder å utfolde seg kulturelt og å skape samlingssteder for folk som vil oppleve kultur i byen. Parken er et perfekt sted for dette og flere ønsker seg en permanent utescene der det jevnlig kan avholdes arrangementer. Man kan her gjerne inkludere en tribune eller på annen måte skapt gode sitteforhold. Det er en fordel at det både er tak og vegger på scenen. Innbyggerne ønsket seg konserter, danseforestillinger, teater, stand-up, utekino og annet, og de mente en slik scene ville være et flott samlingspunkt for bydelen og for byen. Å plassere utescenen nær en mer åpen og uprogrammert del av parken, kan også være klokt med tanke på muligheten for å avholde større midlertidige arrangement som for eksempel en festival.

Det kommer mange innspill om å legge til rette for kulturopplevelser, f.eks. en scene i tilknytning til grøntareal. (bodo.no)



KAPITTEL 3:

Byrom - livet mellom husene

Folk er opptatt av det må skapes liv og opplevelser på gateplan og mellom bygg, og man ønsker at det tilrettelegges for hyggelige og inviterende oppholdsrom av ulik størrelse. Gode koblinger mellom inne og ute er også noe som vektlegges. I tillegg til at området må være fysisk tilgjengelig for alle, er det viktig at området også inviterer til spennende sanselige opplevelser på gateplan. Mange understreker at uteareal ikke må privatiseres eller oppleves som private, men være åpne og inkluderende. For å kunne tiltrekke seg ulike mennesker, må det være mulig å benytte seg av området uten å måtte betale for det. Med tanke på utformingen av byrommene understrekes igjen viktigheten av å ta hensyn til variasjoner i vær- og vindforhold, sesonger og ikke minst god stedstilpasning.

KULTURELLE BYROM

Bodø er en by med et rikt kulturliv og en rik kulturarv. Det er ønskelig at det nye området ikke bare muliggjør passivt konsum av kunst og kultur, men at det også gis mulighet til å skape, interagere med og ta mer direkte del i kulturlivet. Et gjennomgående ønske blant ulike aldersgrupper, er at det etableres arenaer for å vise frem kunst og kultur. Mange er opptatt av at det bør anlegges en scene for musikk, dans, stand-up, høytlesning osv. En slik scene er ønsket både utendørs, fortrinnsvis i park som nevnt over, men også innendørs. Det kom også forslag om kino, små gallerier/utstillingslokaler og museer. Mer konkret ble det ytret et ønske om at det etableres et lite stedshistorisk museum som kan formidle byen og områdets historie. Det er også ønskelig å fremme skaperglede ved å etablere arenaer for kunst- og kulturproduksjon. Det ble vist til gode eksempler fra andre land, der man blant annet har gitt kunstnere lokaler og ansvaret for å aktivisere gamle bygg. Både blant unge og eldre nevnes spesifikt et behov i Bodø for flere musikkøving og -produksjonslokaler, gjerne med mulighet for å låne utstyr og instrument gratis/billig.

Kunst og kultur er også en viktig del av det å bygge en tydelig stedsidentitet for området. Gjennom utsmykking, gatekunst og permanente/midlertidige kunstinntallasjoner i det offentlige rom

kan man synliggjøre både området historie og karakter. Kunst i byrommene bør utover å være historiefremidlere også invitere til sanselige og interagerende opplevelser - gjerne i samspill med naturkreftene. Det kom forslag om kunstinntallasjoner som settes i bevegelse eller lager lyd i vinden, og inntallasjoner og gatekunst som for eksempel reflekterer den rike fiskerihistorien og nordlyset. Et eksempel på dette var hvordan et stort anker kan skape en inntallasjon som formidler historie, en fotomulighet og er uimotståelig for barn i lek. Mange understreker at det må være spennende og opplevelsesrikt å bevege seg på gateplan, og at kunst og kultur kan benyttes strategisk i denne sammenheng.

Kunst og kultur som samlende arena for innbyggere og naboer trekkes også frem som viktig. Mange ønsker seg muligheten til å samles rundt arrangement som festivaler, forestillinger, show, men også matkultur og matmarkeder. Med henvisning til sistnevnte, er det flere som forklarer at de ønsker seg et fiskemarked eller matopplevelser sentrert rundt lokal mattradisjon og kortreist mat. Slike arenaer er inkluderende både på tvers av alder og på tvers av kulturer og livsstiler, det bygger bro mellom folk, bryter barrierer, beriker hverdagen, skaper mening og gir steder varme og "sjel".

Trettenparken i Oslo er en del av hovedpromenaden langs vannet, og «et sted for uorganisert aktivitet og samtidig en plass å sette seg ned i grønne parkomgivelser».



SOSIALE OG LUNE BYROM

Steder å være sammen og muligheten for å stifte nye bekjentskap er en viktig forutsetning for trivselen i det nye området. Mange av grepene som trekkes frem er også dekket godt i kapitlene "Det blå" og "Det grønne". De inkluderes likevel her fordi det er viktige grunnprinsipper og trivselsfaktorer man også må ta med seg i utformingen av for eksempel torg og plasser. For folk er det viktig at det skapes rom for å delta i aktiviteter sammen. Dette innebærer deltakelse i fysisk aktivitet og meningsfylte kulturelle og sosiale opplevelser. Samlokalisering av ulike tilbud og strategisk plassering av byromsinventar, slik at aktiviteter overlapper og inviterer folk til å ta hele området i bruk, kan være et viktig virkemiddel for å tilrettelegge for møter mellom mennesker. Viktigheten av mange og varierte sitteplasser understrekes også, både i form av tradisjonelle benker med og uten bord, samt mer kreative sittestrukturer som for eksempel gir mulighet for å sitte flere tett sammen, lade telefonen eller å slappe av på ulike måter. At sitte plassene kombineres med aktiviteter å holde på med og noe fint og spennende å se på, gjerne natur, men også sport, lek, byliv og kunst trekkes også frem som viktig. For de eldre er det spesielt viktig at alle sitteplasser blir fysisk tilgjengelig, og at det finnes tilstrekkelig med benker til å kunne sette seg ned og hvile. Lune byrom skapes gjennom skjerming særlig fra vind, men også overbygg som gir ly for regn og hyggelig belysning som skaper trivelige steder å oppholde seg. Det kommer forslag om at sittegrupper kan utformes slik at minst en av plassene alltid vil være skjermet for vinden, og at benker som er plassert tett på husveggen ofte har mer le. At torg og byrom ikke blir for grå, men mykes opp med stedstilpasset og flott beplantning er også viktig for å skape lune byrom, og beplantning kan benyttes i forbindelse med naturlig skjerming på uværsdager.

INVITERENDE FØRSTEETASJER OG AKTIVE BYGULV

Aktive førsteetasjer som retter seg mot beboere og besøkende er ønsket, og førsteetasjene bør fylles med interessant innhold som vil kunne gjøre det mer spennende å bevege seg i området. Det kom innspill om at man helst bør unngå at bygg, og særlig lokaler på gateplan, utformes som lukkede kontorer som leies ut til aktører som ikke retter seg mot offentligheten. Ved å binde førsteetasjene og bygulvet sammen inviteres folk innenfor, samtidig som man kan trekke tilbud ut i byrommet og dermed skape sosiale treffpunkt og liv mellom byggene. Å trekke serveringstilbud ut i friluft, og muligheten til å for eksempel ta seg en kopp kaffe og en vaffel langs sjøkanten eller på Moloen, er noe flere ønsker seg.

Gjennomgående er et ønske om å skape mattilbud og serveringssteder som kaféer, restauranter og barer. Mange ønsker seg også tilgang til en matbutikk i området. At det særlig legges til rette for unike tilbud ser ut til å være viktig, og det kommer innspill om å satse på små nisjebutikker og lokalmat, heller enn de store kjedene. Det kommer også forslag om at populære publikumsrettede tilbud bør ha utsikt til sjø og grønt, eller at de kan samles omkring hyggelige torg. Selve bygulvet bør aktiveres gjennom inviterende byromsinventar, spennende fasader og tilrettelegging for varierte aktiviteter. Det er også viktig at man holder deler av bygulvet mer åpent, slik at man kan avholde arrangement som markedsdager, loppemarkeder, danseoppvisninger, konserter, festivaler mv. Denne typen rom kan gjerne kombineres med overbygg eller tak i en eller annen form. For å skape attraktive rom er det viktig å fokusere på opplevelsesbaserte bygulv som snakker til ulike interesser og behov.

Det ble også gitt innspill omkring plassering av publikumsrettede virksomheter og muligheter for å tilrettelegge for samspill mellom næring- og foreningsliv. Innspill fra interesseaktører tilknyttet næringslivet i Bodø, påpeker at det bør tilrettelegges slik at næringsvirksomhet er integrert i hverandre. Dette er viktig for å unngå at næringsdrivende sitter på hver sin øy, og for å skape en bedre kundeopplevelse. Med tanke på hvilke leietakere man bør forsøke å få inn i området, bør dette ses i sammenheng med hvilket type område man ønsker det skal være og hvilken identitet man vil at området skal ha. Et av innspillene som ble gitt, og som kan bidra til å skape denne typen synergier, er å arrangere felles vannsportdager i samarbeid mellom foreninger og maritimt næringsliv, der folk kan få prøve forskjellige aktiviteter og oppleve havet. I løpet av medvirkningen er det også noen som peker på behovet for at det legges til rette for aktivitet på både dag- og kveldstid. Man bør derfor se på muligheten for at lokaler kan ha ulike funksjoner til ulike tider på døgnet, eller at tilbud med ulike åpningstider kan plasseres strategisk med tanke på å skape liv og trivsel. Det bør også nevnes at det hos enkelte ytres en bekymringer for om kundegrunnet i sentrum er stort nok til å unngå butikkdød og tomme lokaler.



Det er viktig at området også kan være attraktivt på ettermiddags og kveldstid. Det vil derfor være ønskelig med etableringer som for eks kafé, restaurant, små lokale butikker (kortreist mat) som gjerne kan være samlet rundt et indre torv."

KAPITTEL 4:

Identitetsskapende elementer

Det er viktig at det nye området har en klar identitet og tydelig historiefortelling som binder sammen det gamle og det nye. Gjennom medvirkningen har det kommet frem at mange ønsker at Bodøs historie knyttet til havet og fiskeri, værforhold, krigshistorie og byhistorie på ulike måter tas inn i det nye området. Samtidig er det også et ønske om å vende blikket fremover, og skape et unikt område som bidrar til å sette Bodø på kartet, både nasjonalt og internasjonalt. Mye av det som har kommet frem i medvirkningsprosessen i denne runden, og de foregående prosessene som er gjennomført, går i retning av at området skal "gå foran", være nysgjerrig og utforskende, spre glede og gi gode opplevelser, være det gode nabolaget, engasjere og være et skapende sted, og å tørre å skille seg ut. Dette er noe de unge er spesielt opptatt av, men også andre aldersgrupper fremhever at man må tørre å tenke nytt og kreativt rundt dette i forhold til innhold og fysisk utforming. Det å satse på løsninger som forener området historie og det autentiske med nyskaping og innovasjon kan være en viktig del av det å bygge en helt egen stedsidentitet for området.

SYNLIGGJØRING AV BYENS HISTORIE

Blant forslagene til hvordan historien kan synliggjøres, var kunstinstallasjoner som formidler ulike deler av Bodøs identitet, ruter med informasjonsplakater om viktige historiske hendelser, og kunstutstilling eller museum som formidler hvordan hverdagslivet var i Bodø før i tiden. At Pelle Molins plass er en minnelund, og at man derfor bør utforme det umiddelbare området rundt bautaen på en måte som reflekterer dette, ble også nevnt.

Veldig mange er opptatt av å ivareta Bodøs fiskerihistorie. Byens maritime historie bør først og fremst gjenspeiles i aktiviteter på sjøen, men kan også synliggjøres ved f.eks. å tilgjengeliggjøre for fiske fra land, i fiskemarked/mathall og i et "ordentlig akvarium". Fiskeri som grunnlag for Bodøs eksistens kan også synliggjøres i utsmykningen av offentlig areal innendørs og utendørs, f.eks. gjennom gatekunst, installasjoner inspirert f. eks av anker,

seil, skjell og maritimt liv, eller som opplevelsesbasert skilting, byvandring og turisme.

Synliggjøring av Bodøs krigshistorie engasjerer også, særlig blant de eldre. På tvers av generasjoner er det enighet om at det å fylle Bunkersen med aktivitet, kan gi nytt liv til et viktig gjenværende minne fra 2. Verdenskrig. Videre kommer det også forslag om å synliggjøre historien rundt skipsvraket til dampskipet Rabat som ligger utenfor planområdet, og som er en populær destinasjon for dykkere. Dette kan bidra til å skape enda en opplevelse og attraksjon/destinasjon i området. Å trekke fargene fra det eksisterende nabolaget og Svenskebyen inn i byrom og fasader er også noe folk er opptatt av. Dette vil kunne bidra til å skape harmoni med omkringliggende bebyggelse, skape identitet og gi gode sanselige opplevelser.

UTVIKLE FREMTIDENS BODØ

Særlig blant de unge er det et ønske om å vende blikket fremover, og bruke muligheten man nå har til å skape noe unikt og lett gjenkjennelig som kan fremheve Bodø som by. Mange peker på at det nye området bør ha et sterkt miljøfokus, både i energiløsninger og i valg av materialer. Blant ungdommene ble det trukket frem at man burde utforme byrom og byinventar i naturlige materialer, og unngå bruk av for eksempel plast. Andre trakk frem at å bygge i tre både er miljøvennlig og reflekterer nabolaget omkring. Ulike aspekter ved delingsøkonomi er også noe som kommer frem i løpet av medvirkningen. Dette perspektivet omfatter innspill om f.eks. deleløsninger for bil, sykler og sparkesykler (gjerne elektriske), og utlån av utstyr og verktøy.

Et annet perspektiv som kan utnyttes i det nye området, er å se vinden og havet som ressurs og varemerke for området. Det fremheves at dersom disse stedegne elementene utnyttes på en god måte, kan man skape unike opplevelser som stimulerer hele sansespekteret og bygge en sterk identitet. Dette gjelder både med tanke på fysisk utforming, aktiviteter og innhold. Spennende og variert belysning kan også utnyttes med tanke på å bygge en unik stedsidentitet. Belysning og lysdesign kan utover å fremme trygghet og tilrettelegge for opphold og bruk i mørketiden, være visuelt stimulerende på mange måter og inngå som et kreativt element i for eksempel byromsinventar og kunstinntallasjoner. Det kommer også innspill om å la seg inspirere av "Fun theory konseptet". Konseptet går ut på å bruke lek, oppdagelse og glede som utgangspunkt for å skape interessante opplevelser i det offentlige rom, og det kom et konkret innspill om å for eksempel etablere husker på busstopp til glede for alle aldre.



De unge trakk frem veggmaleriene i Bodø som identitetsskapende element. Gatekunst og kunst i det offentlige rom kan både bidra til forskjønning av byrommet, stedsidentitet og felleskapsverdi.
(Artist: Rustam Qbic: After School)

”

Eit område der det er stille, der ein kan sanse havet, høre lyden, kjenne lukta”

”

Siden Bodø bruker vinden som varemerke kan man vel knapt finne noe mer midt i blinken av aktiviteter. Vi er omringet av havet, men dette blir sjeldent nevnt”



KAPITTEL 5:

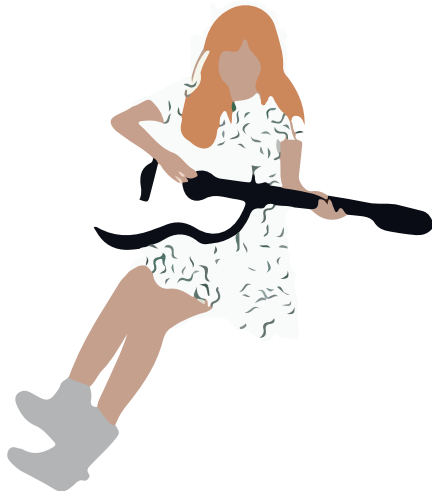
Møteplasser innendørs

De tøffe vær- og vindforholdene i Bodø skaper behov for å tilrettelegge for gode møteplasser innendørs. Bispeboligen og Bunkersen er ideelle steder for denne typen aktivitet. Alle aldre er opptatt av gode møteplasser i byen for å treffe venner og for å stifte nye bekjenskaper. Det understrekes at det må satses på å skape lavterskel/gratis møteplasser og tilbud, som inviterer folk til å delta i felles aktiviteter og interesser. Man ønsker at det tilrettelegges både for møter mellom mennesker i samme aldersgruppe, og på tvers av aldersgrupper og kulturer. Samlokalisering av tilbud og det å gi folk mulighet til å oppholde seg i samme rom/sted, kan være en god måte å legge til rette for

at nye bekjenskap kan oppstå naturlig. Det etterspørres både offentlig tilgjengelig møteplasser, og mer private lokaler for beboere og/eller private arrangement. Mange er også opptatt av at man må skape arenaer der man kan utveksle erfaringer og hjelpe hverandre. Dette trekkes særlig frem som viktig for å redusere ensomhet i befolkningen. I tillegg er man opptatt av steder å oppleve, utforske, oppdage og lære noe, og dette er noe som gjelder både de unge og de eldre. Dette til sammen, både private og offentlige møteplasser, vil kunne skape en rekke aktive førsteetasjer, som igjen vil påvirke byliv og atmosfære i uterommene.

UNGDOMSKLUBB

De yngre ønsker å ha et sted å tilbringe tid med venner. Dette må gjerne være et sted som er avslappet og der det ikke koster noe å oppholde seg. Det kan både være et sted man kan være på fritiden, som et "hengested", men gjerne med noe kulturelt program. Et slikt sted er typisk en ungdomsklubb eller ungdomskafé, noe mange følger det er mangel på i dag. Her kan det være hyggelige sitteplasser, mulighet for å lage mat eller kjøpe seg noe godt å spise, gjøre lekser, og gjerne med mulighet for å spille spill av ulike typer. Det kommer forslag både om brett-, arkade- og dataspill. Tilgang på datautstyr av høy kvalitet til å gjøre lekser og spille var ønsket. Generelt er det ønskelig at man i tilknytning til et tilbud som en ungdomsklubb kan holde på med mange ulike aktiviteter, og at det tilrettelegges slik at man kan låne utstyr. Som nevnt tidligere er det også et ønske om å få tilgang til flere øvingslokaler for musikk, og generelt at det tilrettelegges for kulturaktiviteter for de under 18 år, som konserter, teater, revy, stand up og danseoppvisninger.



MØTEPLASS FOR SENIORER

Det er også ønskelig at det skapes steder der seniorer kan treffes, og denne typen møteplasser må også være lavterskel. Flere av de eldre trekker frem at det finnes mange gode tilbud for deres aldersgruppe i Bodø i dag, men mange ønsker seg likevel et sted hvor man kan treffes til en "fredagskaffe" eller "lørdagsvaffel", men også til større merkedager. Det er viktig at man tar hensyn til den sanselige dimensjon når møteplasser for de eldre utformes. Særlig er det viktig med god akustikk, slik at samtaler kan føres med letthet. Det kommer også frem at man gjerne ønsker at møteplasser kombineres med aktiviteter, som f.eks dans, musikk, matlaging, trening, filmvisning, brettspill eller noe spennende å se på, som f.eks. utsikt og båtliv. Flere viste til programmet ved Tusenhjemmet og at man kan inspireres av dette. Generelt bør man huske på at en aldersgruppe ikke består av en gruppe homogene individ, men ulike individ med forskjellige preferanser og forutsetninger for deltakelse. Det er derfor viktig å tenke en bredde for å favne alle aldre, ulike livsstiler og interesser, og ulike kulturer. Det er blant annet viktig å tenke spesielt på godt voksne herrer, og gjerne de over 75-80 år, for å bekjempe ensomhet. Både aktiviteter, trening, hobbyer og kaffedrikking er attraktivt, men lag gjerne events og rammer som inviterer inn spesifikke grupper i tillegg til en bredde. Flere påpekte behovet for steder å møtes for å skape og oppleve kultur på ulikt vis. Øvingslokaler for hobbymusikere og proffe er en mangelvare og dette har også blitt understreket i tidligere medvirkningsprosesser. I tillegg ønsker flere seg en innendørscene for teater, revy, foredrag, kurs etc. En kombinasjon av kafé med mye gulvplass, et event space med scene, samt øvingslokale, kunne vært en fin løsning for møteplass for seniorer.



La bebuarane sjølve utvikle tiltak dei meiner det er behov for”

VERKSTEDER OG FELLESAREALER SOM TREFFSTED

Mange foreslår at det etableres en form for møteplass der man kan få råd og tips, låne diverse utstyr eller få fikset ting. Dette mener man at kan bidra til å fremme møter mellom generasjoner og kulturer, samt bekjempe ensomhet. Det skaper rammer for en naturlig måte å møtes på. Å møtes gjennom aktiviteter passer ofte bedre for den mer introverte typen og er sånn sett en inkluderende måte å skape møteplasser på. Sykkelverksteder, snekkerverksteder, båtrepasasjon, samt utlån av symaskiner, verktøy og musikkutstyr er blant forslagene som kommer frem under medvirkningen. Det kan også med fordel etableres mer eller mindre formelle læringsarenaer. Å gi barn og unge, eller seniorer, utviklingsmuligheter innenfor moderne teknologi er et eksempel på denne type arena som nevnes i innspillene fra gjestebudene og intervjuene. Leksehjelp og felles juleverksteder er andre innspill som kom opp i intervjuene som et forslag til hvordan generasjoner kan møtes på tvers.

I tillegg til dette ønsker flere at man i tilknytning til boligene har tilgang til felleslokaler for daglige gjøremål som vasking av klær

(felles vaskerom), eller for eksempel treningsrom med apparater for alle aldre. Drivhus eller grønne oppholdsrom, både på gateplan eller på tak, er et annet eksempel på det samme, der man sammen skaper naturlige treffsteder for naboer på tvers. Disse eksemplene kan være fine måter å utvide boligen på, særlig for dem med litt mindre leiligheter. Det kan dessuten redusere behovet for privat uteareal på bakkeplan. I prosjektet er det tiltenkt boliger av alle størrelser og mange kan ha stor glede av fellesarealer.

Flere av dem som har deltatt i medvirkningsprosessen har også uttrykt at fremtidige beboere bør være med å gi ytterligere innspill på hva og hvordan slike rom skal være når man nærmer seg innflytting. En prosess med boligkjøpere kan her være både smart og inkluderende for å sammen skape idéer.

LOKALER TIL LEIE ELLER UTLÅN FOR BEBOERE

Mange etterspør lokaler til leie ved ulike typer arrangement. Tilgang til denne type lokaler kan være et flott tilbud både for dem som bor i området, og for resten av Bodøs befolkning. Et type grendehus eller felles lokaler som man kan leie til konfirmasjoner, fødselsdager, bryllup, begravelser, kulturarrangementer, møter o.l., og som også kan brukes som et treffsted for beboerne uten noe annet formål enn å være sammen, er fine idéer som har kommet frem. Det kom forslag om at det kan være ulike typer lokaler tilgjengelig for leie, dvs. at stedet har ulike rom i ulik størrelse (gjerne med egne innganger til hvert rom), og med mulighet for å lage egen mat på stedet. Sistnevnte faktor ble særlig vektlagt, da mange pekte på at det i dag finnes få utleielokaler der man selv kan stå for maten, eller fritt velge hvilken type catering man vil ha. I tilknytning til utleielokaler eller et grendehus av et slag, kan det også gjerne være en scene hvor man kan kjøre stand-up, små konserter o.l. Man kan gjerne også ha ulike rom for ulike type settinger slik at for eksempel det lokalet som leies ut til dåp, konfirmasjoner og 80 årsdager, ikke trenger å være det samme "rølperommet" som leies ut til

18-årsdager. Her kan det være nyttig å tenke igjennom ulike behov og funksjon, som for eksempel at rom som skal brukes til fester bør isoleres bedre enn andre typer rom. Det kan smart at folk får tilbud om å leie et slikt lokale rimelig, for å forhindre for mye bråk fra leiligheter når det skal arrangeres fester. Man kan gjerne tenke litt det samme med uterom, og at det er noen uteareal som er avsatt for sosiale sammenkomster for beboere som vil arrangere noe. Tanken rundt slike fellesarealer for utlån eller utleie er å tenke nytt rundt flerbruk og sambruk, både fordi det er funksjonelt og fordi det er sosialt.



På tvers av generasjoner kom det frem et ønske om flere musikkøving og -produksjonslokaler. Bunkersen kan f.eks. omdannes til denne type bruk, slik som eksemplifisert på bildet. (kbenhavnsejendomme.kk.dk)

BISPEBOLIGEN

Bispeboligen er et flott bygg som mange lurer på hva skal fylles med. Det er stor enighet om at bygget må være tilgjengelig og åpent for flest mulig. Det kan gjerne være et tilgjengelig sted som åpner for flerbruk. I stedet for å gi bygget én bestemt funksjon, eller leie det ut til én konkret aktør, bør man vurdere hvordan huset kan romme mange forskjellige tilbud, for mange forskjellige brukergrupper. Det trekkes blant annet frem at Bispeboligen kan være et godt sted å legge til rette for møter mellom generasjoner. Bispeboligen er også et utmerket sted å starte utviklingen av området, og man kan allerede nå begynne med å fylle det med midlertidig aktivitet for å teste innhold. Man kan gjerne utvikle stedet i retning av f.eks. intergenerasjonelt sted, sted å lære noe, sted å hjelpe hverandre, et sted med fokus på feks integrering, hygge og innovasjon, for å imøtekomme noen av hovedtankene i prosjektet.

Det har kommet mange forslag til bruk av Bispeboligen og noen er listet opp her:

- Ungdomsklubb
- Seniortreffsted
- Aktivitetshus
- Lokale til utleie for sosiale arrangementer

BUNKERSEN

Også Bunkersen kan gjerne utvikles med utgangspunkt i mange av de samme tankene som Bispeboligen - nemlig flerbruk, sambruk, variasjon og inkludering. Fordi stedet er mye mindre og har færre funksjoner vil dette naturlig nok begrense noe av bruken, men for andre forlag vil nettopp denne utformingen og et slikt sted være perfekt for en setting og stemning som ikke ville passet i et større, åpent og mer "vanlig" sted.

Noen av forslagene som kom frem er listet opp under. Dette kan være idéer som er fine å teste ut gjennom byggeperioden, gjennom midlertidig aktivisering, og som mer permanente tiltak når området står ferdig. Her kan man tenke kreativt ved for eksempel at innholdet kan skifte gjennom dagen og gjennom året for å skape variasjon og for å fylle mange brukergruppers behov. Det er fint å også her ha noen av de samme hovedtankene som ble påpekt under Bispeboligen i hodet når man går videre med å beslutte en vifte av innhold for bygget. Forslagene som kom var:

- Galleri/utstillingslokale
- Øvingslokale
- Konsertlokale
- Kino
- Dataspill for å spille i samme rom
- Disco (ungdom f.eks.)
- Leksehjelp
- Utescene utenfor Bunkersen
- Parkspill utenfor Bunkersen
- Vinsmaking eller matlagingskurs som ikke krever tilgang til kjøkken
- Serveringssted

KAPITTEL 6:

Sosial og fysisk tilgjengelighet

Skal man få en mangfoldig beboersammensetning i området, er det viktig å planlegge for individ med ulike forutsetninger for å bosette seg og bruke den nye bydelen. Dette omfatter at man må tenke inn fysisk, økonomisk og sosial tilgjengelighet i de valgene man tar. Man må planlegge for ulike type boliger, slik at også enslige, unge voksne og barnefamilier har mulighet til å bo i området. I tillegg må veier, funksjoner, tilbud, inne- og uterom være fysisk tilgjengelig. Det å etablere lavterskel tilbud vil videre bidra til å gjøre området attraktivt også for dem med dårlig økonomi. Sosialt tilgang bør sikres ved å tilrettelegge aktiviteter for ulike aldersgrupper, og gjennom å skape felles møteplasser. Mangfold er viktig, og det understrekes at man må unngå at Molobyen blir tilpasset og dermed attraktivt kun for én eller noen få brukergrupper.

” At det utformes leiligheter som er tilpasset yngre mennesker i tidlig karriere og småbarnsfamilier som ønsker et aktivt og urbant liv. I dag finnes det nesten ingen leiligheter som passer folk mellom 25 og 45 år. Vi ønsker å bo urbant og praktisk”

” Det må være realistisk å kunne ha råd til å kjøpe bolig der for familier/individer med lav kjøpekraft”.

” Bustader som er varierte i pris og storleik slik at området er mulig å etablere seg i for en mangfoldig gruppe bodøværinger. Gjerne prisregulerte ungdomsbustader, sosial bustadbygging”

BOLIGER FOR FOLK I ULIKE LIVSFASER OG ØKONOMISK SITUASJON

Gjennom medvirkningen står pris på boenheter sentralt, og Bodøs innbyggere etterspør en god miks av boligtyper. Det kommer innspill om at man ønsker seg en kombinasjon av eie, leie, prisregulerte boliger (f.eks. ungdomsboliger) og boenheter med et boligsosialt formål. Å gjøre det mulig for folk å gå fra leie til eie innad i samme nabolag trekkes frem som noe positivt. Utviklingen av Älvstaden i Gøteborg trekkes frem som et forbildeprosjekt med tanke på boligtypologier. Det påpekes også at det er viktig at det planlegges boliger i ulike størrelser, slik at både enslige, par og familier med ett eller flere barn i ulik alder kan bosette seg i Molobyen. For å tilrettelegge for større familier, og familier med eldre hjemmeboende barn, kommer det innspill om at man må ta spesielt hensyn til trangboddhet. Flere understreker at boliger som er varierte i pris og størrelse vil gjøre det mulig for en mangfoldig gruppe bodøværinger å flytte til og bli boende i området. I tillegg vil fellesfunksjoner, fellesarealer og sambruk gjøre at mindre enheter vil fungere veldig fint fordi man har tilgang til andre arealer som en utvidet del av hjemmet.



MOBILITET OG FREMKOMMELIGHET

God fremkommelighet for myke trafikanter innad og inn/ut av området, er en viktig forutsetning for å gjøre det tilgjengelig for ulike mennesker. Det må være mulighet for å ta Molobyen i bruk uansett funksjonsevner, og det må være mulig å benytte seg av funksjoner, og bevege seg langs havnepromenaden, stier og veier med rullestol, rullator og barnevogn o.l. Utover bredde, underlag og god belysning nevnes også grep som kan øke fremkommeligheten vinterstid. Overbygg over gater som ved dårlig vær gjør det mulig å "gå innendørs" deler av veien, oppvarmede gater, belegning som ikke blir glatt og snørydding av gang- og sykkelstier, er eksempler på dette.

Generelt er det et ønske om å prioritere fotgjengere og syklister, og det nye området bør i størst mulig grad være bilfritt. Det kommer et par innspill om at Molobyen bør være enkelt tilgjengelig med offentlig transport, og det må være lett å komme seg til/fra området fra andre deler av byen. I

stor grad fremheves det at man bør tenke inn nærhet til det meste, og gjøre det enkelt å komme seg rundt i området. Flere peker på at man må skape gode parkeringsløsninger, både for bil og sykkel. Gjennomgående for disse innspillene er at man ønsker minst mulig bilparkering på gateplan, og det understrekes at man må finne gode parkeringsløsninger som ikke fører til at presset på eksisterende veier øker. I tillegg ønsker man seg trygg og tilgjengelig sykkelparkering, for eksempel i form av en sykkelgarasje. Det er også ønskelig at Molobyen kan tilby ladestasjoner for el-biler og el-sykler. En form for bildelingsløsning for beboere er også noe som nevnes.



Man må finne gode parkeringsløsninger for bil og sykkel i området. (euroskilt.no)

KAPITTEL 7:

Bygg og fasader

Hvordan bygningsmassen utformes i det nye området er et tema som engasjerer mange, og det kommer flere innspill rundt utformingen av bygg og fasader. Dette dreier seg primært om byggenes volum og høyde, og hvordan dette vil påvirke viktige sikotlinjer, mikroklimaet mellom byggene og opplevelsen på gateplan. Det eksisterer noe bekymring for at det etableres høye og dominerende bygg som forringer tilgangen til viktige offentlige areal og som negativt påvirker bokvaliteten til de som er bosatt rundt planområdet. Byggenes utforming og detaljering må utformes med mennesket i sentrum, og de valg man tar med tanke på estetikk og arkitektur må sikre at området oppleves inviterende og spennende, ikke lukket og avvisende.

BYGG SOM IVARETAR LYS, ROM OG SIKTLINJER

Mange er opptatt av at det ikke må etableres tung og dominerende bygningsmasse ut mot sjøen, slik det er gjort mange andre steder. Sjøfronten må være åpen og tilgjengelig for alle. Videre er det stort engasjement rundt høyde og volum på bygg, og det er et tydelig ønske om at bebyggelsen ikke blir noe særlig høyere enn omkringliggende bygg. Det kommer direkte innspill om at 5 etasjer pluss 2 tilbaketrukne etasjer er maksimalt av det man ønsker med tanke på byggenes høyde, og at lavere bebyggelse er ønsket i området rundt Molorota. Mange trekker også frem viktigheten av at det skapes lys og rom mellom bygg, at man unngår vindtunneler og ikke minst at viktige siktlinjer til fjell og sjø opprettholdes. Man er opptatt av at det skapes variasjon i høyder og arkitektonisk uttrykk, slik at det oppleves spennende å bevege seg gjennom området. Samtidig må man fokusere på at det skapes gode koblinger og en følelse av sammenheng mellom byggene i området. Bygg må ikke oppleves som innadvendte med avvisende arkitektur, men invitere til folkeliv ved å åpnes opp mot gateplan og byrom.

” Fra øverst i Moloveien kan man i dag se Lofotveggen over taket på Molostua og Burøya. Hvis den siktlinjen/lave byggehøyden fjernes, vil man ikke lengre se Lofotveggen fra gatenivået”

” Byggene bør ha overbygg over gata slik at man kan gå i ly fra regnet. Det bør ikke bygges for høye bygg slik som andre steder i byen. Ha ulik høyde på byggene slik at man skaper mer spennende arkitektur og får mer sollys inn.”

” For meg er det aller viktigste at det ikke blir for kompakt og at man beholder mest mulig grøntområdet og utsyn”

” Fine fasader som kan holde i mange tiår, ikke billige plater på budsjett slik som alt annet som er bygget i denne byen de siste årene”



FASADER SOM SKAPER OPPLEVELSER OG TRIVSEL

Fasader er en viktig del av hvordan byrom oppleves og brukes. Mange fremhever at det må gjøres en god jobb med hensyn til materialvalg og fasadenes fysiske og visuelle utforming. Man må huske på at fasadene er noen sin utsikt, og at de skal kunne stå i mange år fremover. Her kreves det også gjennomtenkte og balanserte valg mellom innsyn og utsyn. Fasadene kan gjerne prydes med kunst og forskjellige farger, og må bidra til å gjøre folk glade når de oppholder og beveger seg gjennom området. Flere ønsker fasader utformet i naturlige materialer, som murstein eller tre. I tillegg kommer det innspill om at fargebruk på fasader kan skape en visuell kobling til Svenskebyen, og skape en mykere overgang mellom gammelt og nytt. Farger og materialvalg er også en måte å bygge inn stedets historie og særpreg på, hvor det visuelle uttrykket setter i gang assosiasjoner og følelser hos dem som ser på byggene. Fasader må ikke oppleves som lukkede “vegger”, men bidra til å skape en inviterende og inkluderende atmosfære.

Inviterende fasader og bygg som skaper rom for opphold og spennende opplevelser er ønsket av mange. Levende og aktive fasader har små enheter (mange dører), varierende funksjon, særpreg og detaljer.



Hvordan dette spiller sammen

For å skape en bydel som fungerer er det avgjørende å tenke på hvordan de ulike elementene spiller sammen på best mulig måte. Det er kombinasjonen av utforming, tilbud, aktiviteter og tilrettelegging som gjør et sted godt å være og bo. I Molobyen ønsker man at det skal være plass til mangfoldet, og området må kunne tilby noe for en bred og variert gruppe mennesker. Skal Molobyen bli et attraktivt sted for de mange, er det derfor viktig at man tenker inn faktorer som alder, kjønn, funksjonsnivå, kulturell bakgrunn, livsstil og sosioøkonomisk bakgrunn. I tillegg må man være bevisst på at varierte behov kan eksistere blant dem som skal bo (beboere), bruke (bodøvringer) og besøke (turister) området. Noen behov vil være sammenfallene på tvers av brukergrupper, mens andre vil kreve spesiell tilrettelegging.

I medvirkningen har det vært spesielt stort fokus på områdets ressurser i form av det blå og det grønne. Folk ønsker seg en tilgjengelig havfront med alt det innebærer av rekreasjon og utsikt, aktivitet, vannsport og båtliv. Folk ønsker seg grønne lunger og større parker med et spekter av muligheter og aktiviteter, alt

fra trim og utelek av ulik art, til kulturelle arrangement, grilling og felleshager for dyrking, for å nevne noe. Hvis man ivaretar disse innspillene på en god måte, vil området kunne appellere til dem som setter pris på vann og grøntareal uansett alder og kultur. Det er nå viktig at ønsker, behov og drømmer blir inkludert i planen der det gir mening, og der prosjektet som helhet ser innspillene som gode. Det er det blå og det grønne som i stor grad kan skille dette utviklingsprosjektet fra så mye annet, og dette er noe av det som gjør at bydelen kan tilby unike opplevelser.

For de som i fremtiden skal bo i Molobyen, er nærhet til hverdagsfunksjoner som for eksempel matbutikk, handel, skole/barnehage, kollektivtransport, helsehus (lege, tannlege, fysioterapi, helsestasjon, velvære etc.), fritidstilbud osv. viktig. At Molobyen kan tilby varierte boliger til fornuftige boligpriser er også en viktig forutsetning for en mangfoldig beboersammensetning. Både for de fremtidige beboere og for de øvrige bodøvringer som skal bruke området, er det ønskelig at det skapes gode sosiale møteplasser. Dette kan være

treffsteder for seniorer og unge, forsamling/foreningslokaler og lokaler til leie for events og begivenheter. Det er vesentlig at bydelen har tilstrekkelig med gode grunner til å besøke stedet, enten det er for kulturelt påfyll, sosial omgang, sport og aktivitet, rekreasjon og avkobling, eller praktisk ærender. For at de besøkende skal komme til Molobyen året rundt er det viktig å tenke på årstidens fordeler og ulemper, være kreativ og tenke ut av boksen, slik at opplevelsesdimensjonen går "fra ok til wow".

Med tanke på mobilitet ønsker folk seg gode kollektivløsninger, og god infrastruktur for gående, syklende og bilister. Mange ønsker at Molobyen i stor grad er bilfri, og man må tenke smart rundt parkeringsløsninger og muligheter for å etablere deleløsninger som reduserer behovet for egen bil. Når det gjelder avstand mellom bygg ønsker man seg fornuftige løsninger som tar hensyn til innsyn, utsyn, lys, luft og rom. Utsikt har vært et tema veldig mange er opptatt av, både i form av siktlinjer og i form av utsikt til naturen. Arkitekturen må være estetisk, inviterende og by på interessante sanselige opplevelser.



HVORDAN DETTE SPILLER SAMMEN

Generelt ønsker innbyggerne seg et mangfoldig, hyggelig og spennende bydel, og for dem som potensielt skal kjøpe seg bolig i prosjektet er det viktig å treffe på alt dette.

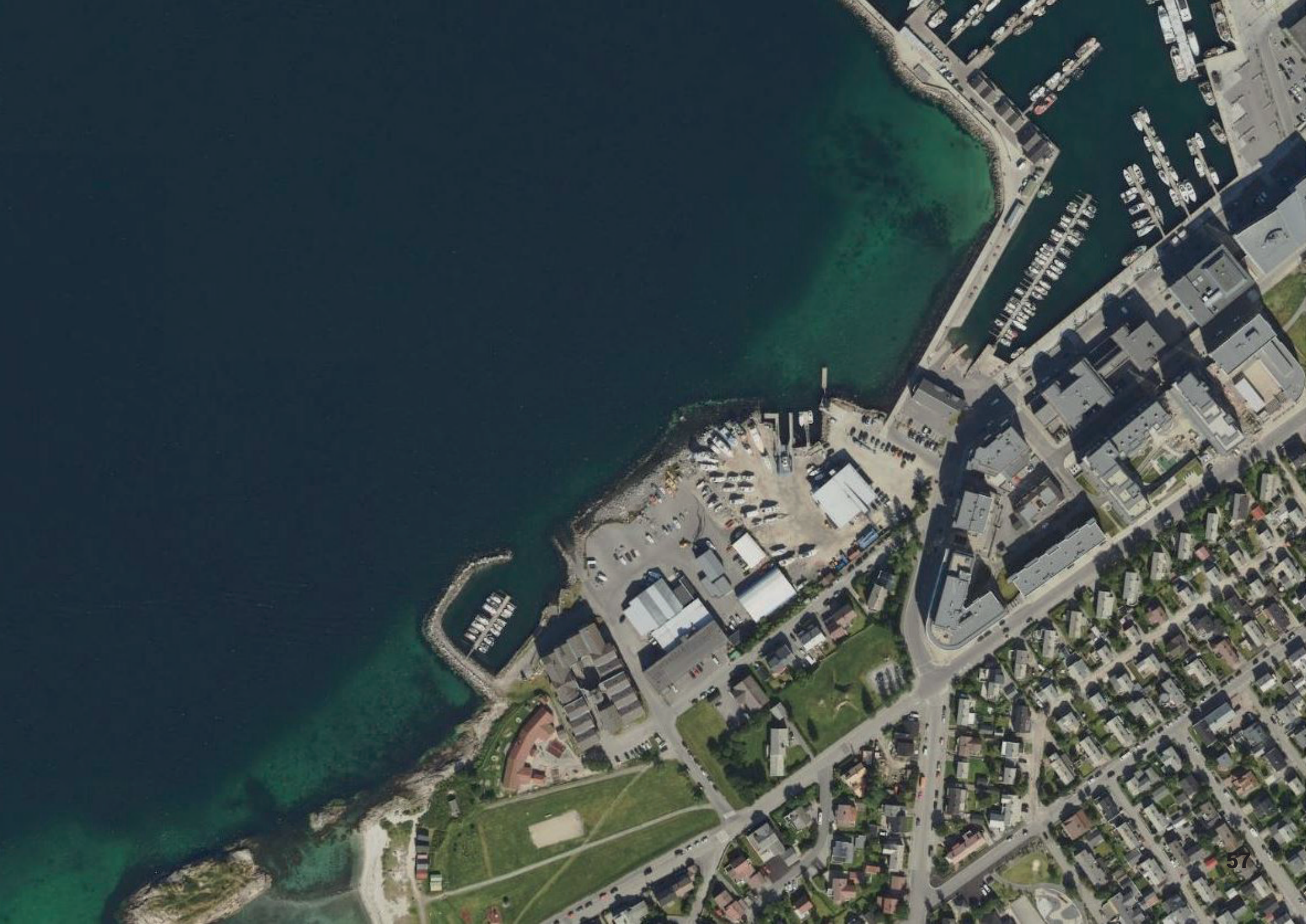
Molobyen har også potensial for å bli en destinasjon for turister fra fjern og nær. Det kan bli en bydel som bidrar til å sette Bodø på kartet, og i denne sammenheng er det viktig med et meningsfullt, attraktivt og spennende opplevelsesdesign, der man spiller på lag med naturen, historien og kulturen, og foredler dette til interessante opplevelser for tilreisende. Noe av det man vet tiltrekker seg turister er at de får komme tett på kulturen og naturen, ved å få en autentisk smakebit på hvordan folk lever og hva som former og har formet dem som bor der. I tillegg er turister ofte opptatt av det flersanselige, der man legger opp til at opplevelsene som tilbys på ulikt vis stimulerer gjennom smak, lukt, hørsel, syn og berøringssans.

Med en klar plan for hvordan Molobyen skal kunne score høyt på opplevelsesdimensjonen, kan man skape et unikt område til glede både for byens innbyggere og besøkende. Her gjelder det å være fokusert på detaljene, se på mulighetene for "å strekke seg litt lengre" og å tilrettelegge for opplevelser som huskes resten av livet. En vanlig lekeplass kan for eksempel oppfylle noen grunnleggende behov, men en lekeplass som gjennom sin utforming, funksjon og materialvalg reflekterer et steds historie, vil i større grad kunne bygge lokal stolthet og skape attraksjoner og destinasjoner både for bodøværingene og andre. De beste stedene som utvikles for folk ivaretar beboernes ønsker og besøkendes ønsker som en helhet, der opplevelsene beriker på tvers av alder og kultur. Det som for en dagsturist fra Amsterdam kan være en spektakulær natur- og kulturopplevelse å skrive hjem om, kan for en lokal være en del av hverdagens ritualer og det som skaper meningsfullt innhold i livet i nord. Det dreier seg bare om å ta kloke valg i prosessen og tilgjengeliggjøre godene og ressursene for fler.

” At det er innbydende å ferdes der. At det er bedrifter, og andre ting jeg har bruk for. Nær avstand til det meste og lett og komme seg dit og imellom.”

” Den helhetlige tanken er at gode boområder skaper bo- og bilyst, som videre øker attraktiviteten og muligheten for å sysselsette motivert og riktig arbeidskraft”

” Det må være tilrettelagt for næringsvirksomhet som er integrert i hverandre. Slik at næringsdrivende ikke sitter på hver sin øy og blir lite spennende for kunde.”



Utarbeidet av:

Prologue COUrban
design collective

