

KU: Landskapsbilde

Detaljregulering for Udduvoll deponi,
vedlegg 9



SELBERG
ARKITEKTER



Tiltakshaver:

SG Entreprenør

Konsulent:

Selberg Arkitekter AS

Dato:

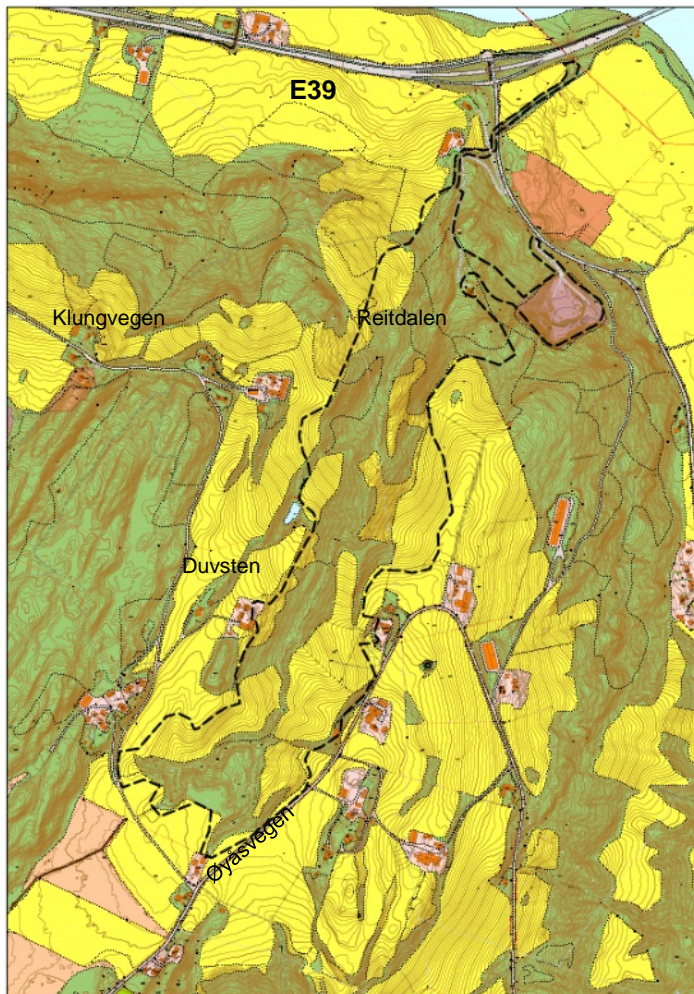
23.03.2018

Planområdet

INNHALDSFORTEGNELSE

1	Planområdet og tiltaksbeskrivelse	2
2	Konsekvensutredning landskapsbilde	3
2.1	Definisjon og avgrensninger.....	3
2.2	Metode.....	4
2.2.1	Datagrunnlag	
2.2.2	Verdi	
2.2.3	Omfang påvirkning	
2.2.4	Konsekvens	
2.3	0-alternativet – dagens landskapsbilde	6
2.4	Vurdering av konsekvenser.....	6
2.4.1	Landskapsbeskrivelse	
2.4.2	Landskapsanalyse, nær- og fjernvirkninger	
2.4.3	Delområder	
2.4.4	DELORMÅDE 1 – Reitdalen (planområde)	
2.4.5	DELORMÅDE 2 – Jordbrukslandskap (influensområde)	
2.4.6	DELORMÅDE 3 – Skogkledd skråning, inkl. steinbrudd i øst (delvis planområde)	
2.4.7	DELORMÅDE 4 – Skogkledd skråning i nordvest (influensområde)	
2.4.8	DELORMÅDE 5 – Det store dalrommet, elvasletta (influensområde)	
2.4.9	DELORMÅDE 6 – Gaula (influensområde)	
2.4.10	DELORMÅDE 7 – Utfartsområdet Øyberget – skog og myrterreng (influensområde)	
3	Samlede konsekvenser - oppsummering	14
3.1	Sammenstilling av konsekvenser	14
3.2	Konklusjon	14
3.3	Konsekvenser i anleggsperioden	15

1 Planområdet og tiltaksbeskrivelse



Figur 1: Planområdet.

Landskapsplan (vedlegg 1). For å ha nødvendig fleksibilitet er det satt i bestemmelsene at hele deponiområdet skal være ferdigstilt og tilbakeført til LNF-areal senest innen 20 år etter at det er gitt tillatelse til tiltak.

For mer detaljerte beskrivelser viser det til planbeskrivelsens kapittel 5.

Konsekvensutredningen av landskapsbilde vurderer den nye situasjonen, *etter* endt deponering og ferdigstilt terreng, sammenlignet med dagens situasjon (0-situasjonen). Selve deponiperioden er regnes som midlertidige konsekvenser for landskapsbildet, og utredes ikke iht. metodikk i Statens vegvesens håndbok V712. Midlertidig konsekvenser for landskapsbilde, «deponiperioden», er imidlertid kommentert kort i kapittel 3.3, samt i vedlegg 10, s. 29.

Planområdet ligger i Melhus kommune, sør for E39 og vest for fylkesveg 6606. Hensikten med planarbeidet er å legge til rette for deponering av rene jord- og steinmasser i Reitdalen ved Udduvoll.

Planområdet er totalt 356,5 daa stort, mens selve deponeringsområdet er 238 daa stort. I tillegg til selve deponiområdet inkluderer planområdet blant annet driftsatkomst, område for mottakskontroll, vaskestasjon, foredling av mottaksmasser, sedimentasjonsbasseng og areal som sikrer kompenserende miljøtiltak i Reitanbekken sør for E39. Det er også lagt inn et bufferareal rundt deponiområdet der det tillates mindre landskapstilpasninger til eksisterende terreng og mellomlagring av vegetasjonsmasser, samt områder nødvendig for tilstrekkelig støyskjerming.

Det er planlagt deponert totalt omtrent 2,5 millioner m³ masser for hele deponiområdet. Deponiet skal betjene Trondheimsregionen.

Deponeringsperioden er vurdert til å ha en varighet på totalt 15 år, der det legges opp til en etappevis utvikling.

Etter avsluttet deponivirksomhet skal området fortløpende ryddes, istandsettes og tilbakeføres til Landbruk-, natur- og friluftsmål etter arealfordeling vist i

2 Konsekvensutredning landskapsbilde

Planprogrammet sa følgende om utredningstemaet:

Landskapsbilde			
Utredningstema	Utfordring/begrunnelse	Utredning – Innhold og omfang	Metode
<p>Visuell vurdering av landskapet. Temaet omhandler fjernvirkning, nærvirkning, terrengtilpasning, samspill med omgivelsene, estetisk uttrykk og visuell opplevelsesverdi.</p>	<p>Deponiet vil skape store endringer i terrengformasjon og legger til rette for ny arealbruk. Dette vil endre landskapsbildet og den visuelle opplevelsen av området.</p>	<p>Det må tydelig illustreres hvordan dagens situasjon er.</p> <p>Ny situasjon må modelleres i 3D.</p> <p>Både nær- og fjernvirkninger skal utredes.</p> <p>Forskjell på eksisterende og ny situasjon skal beskrives og vises. Dette skal danne grunnlaget for å vurdere hvilke konsekvenser deponiet vil ha, og eventuelt behov for avbøtende tiltak. Virkning ved avbøtende tiltak skal illustreres.</p> <p>Utredningen skal suppleres med bilder, 3D-illustrasjoner, terrengsnitt og terrenganalyser som viser ny og eksisterende situasjon.</p>	<p>Temaet skal utredes etter metodikken i Statens vegvesens håndbok V712 Konsekvensanalyser for ikke-prissatte temaer.</p> <p>Temaet skal behandles i et eget dokument som skal legges ved planbeskrivelsen.</p>

2.1 Definisjon og avgrensninger

Det er et overordnet mål å sikre at det blir tatt estetiske hensyn til landskapet i all planlegging. Nasjonale mål for forvaltning av landskap følger den europeiske landskapskonvensjonen som ble godkjent i Norge i 2001, og trådte i kraft i 2004. Hovedmålet er å sikre representative og sjeldne nasjonale landskapstyper, verne og pleie steds karakter og identitet, samt unngå å forringe rikdommen og mangfoldet av landskapstyper i Europa (Regjeringen, 2014).

Landskap defineres på følgende måte av Den europeiske landskapskonvensjonen: «*Landskap betyr et område, slik folk oppfatter det, hvis særpreg er et resultat av påvirkning fra og samspillet mellom naturlige og/eller menneskelige faktorer.*»

Landskapet kan deles inn i flere enkelttema, herunder naturgrunnlag (grunnforhold, terrengform, hydrologiske forhold, klima, vegetasjon, dyreliv), menneskeskapte forhold (arealbruk, kulturhistoriske forhold) og landskapskarakter (visuelt landskapsbilde). I denne utredningen vil det være de visuelle aspektene ved landskapet som blir vektlagt, både innenfor planområdet og i influensområdet.

Landskapet som leveområde for vilt og biologisk mangfold behandles under temaet *naturmangfold*.

2.2 Metode

Temaet er utredet ved hjelp av metoden beskrevet i Statens vegvesen håndbok V712 om konsekvensutredninger (Vegdirektoratet, 2014).¹ Utredningen følger fremgangsmåten til temaet landskapsbilde. Denne er felles for alle ikke-prissatte konsekvenser. Metoden består av tre trinn. Første trinn er å innhente data om dagens situasjon. Dataene legges frem som temakart, visualiseringer og blir beskrevet med ord. På bakgrunn av dagens situasjon deles området inn i delområder og verdien for hvert delområde fastsettes. Det benyttes en skala fra liten til stor verdi. Andre trinn er å redegjøre for tiltaket og tiltakets omfang. Omfanget beskrives med ord, vises med tall og visualiseres gjennom modelleringer. Omfanget sammenstilles i en skala fra stort negativt til stort positivt omfang. Tredje trinn er å fastsette konsekvens på bakgrunn av områdets verdi og omfang. Grad av konsekvens leses ut av konsekvensvifta i Statens vegvesens håndbok for konsekvensutredninger, og beskrives på en skala fra meget stor negativ konsekvens til meget stor positiv konsekvens.

2.2.1 Datagrunnlag

Data om dagens situasjon er samlet inn gjennom befaring og flyfoto. For å vurdere konsekvenser av tiltaket er det utarbeidet elektroniske 3D-modeller (InfraWorks og Google Earth), samt andre former for landskapsanalyser, sammenfattet i Vedlegg 10.

2.2.2 Verdi

For å vurdere delområdenes verdi er det tatt utgangspunkt i en tilpasset versjon av kriteriene gitt i Statens vegvesens håndbok V712.

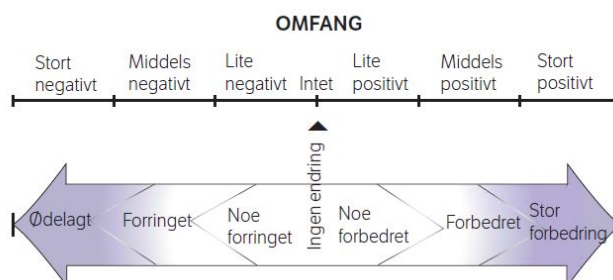
Verdiaspekter	Liten verdi	Middels verdi	Stor verdi
Visuelle kvaliteter	Områder med reduserte visuelle kvaliteter	Områder med visuelle kvaliteter som er typiske/representative for landskapet i et større område/region Områder med vanlig gode visuelle kvaliteter	Områder med spesielt gode visuelle kvaliteter, som er uvanlige i et større område/region
Helhet Variasjon	Visuelt dårlig helhetsinntrykk. Lite variasjon.	Delområde med god balanse mellom helhet og variasjon	Delområde med spesielt god balanse mellom helhet og variasjon
Særpreg	Område med lite særpreg	Delområde med særpreg	Delområde med stort særpreg

¹ HåndbokV712 Konsekvensanalyser kom i revidert versjon februar 2018. Metodikk her i stor grad iht. denne, men det er gjort en tilpasning på verdiskala og aspekter da revidert versjon har 5 kategorier framfor 3. Skala som benyttes i denne utredningen er imidlertid også glidende.

Totalinntrykk	Område der landskap og bebyggelse/anlegg til sammen gir et redusert totalinntrykk	Område der landskap og bebyggelse/anlegg til sammen gir et godt totalinntrykk	Område der landskap og bebyggelse/anlegg til sammen gir et spesielt godt totalinntrykk
Sjeldenhet Representativitet		Delområdet inngår i landskapstyper som er fåtallig/sjeldne regionalt	Delområdet inngår i landskapstyper som er fåtallig/sjeldne nasjonalt
Forvaltningsprioritet/ Prioriterte landskapsområder		Delområdet har kvaliteter av lokal og/eller regional betydning	Delområdet har kvaliteter av nasjonal og/eller internasjonal betydning

2.2.3 Omfang påvirkning

Vurdering av deponiets omfang er knyttet opp mot virkningene tiltaket vil ha på den visuelle og estetiske opplevelsen av landskapet. Tiltakets omfang er et uttrykk for hvor store negative eller positive endringer det aktuelle tiltaket vil medføre for det enkelte området. Omfanget vurderes for de samme områdene som er verdivurdert. Omfang vurderes i forhold til 0-alternativet, dagens situasjon, og angis på følgende skala:



I en visuell vurdering av landskapet er det tre faktorer som i stor grad avgjør et tiltaks omfang.

- **Lokalisering** omhandler tiltakets visuelle forankring i landskapet og hvor vidt tiltaket fremhever typiske trekk ved landformen.
- **Dimensjon/skala** omhandler tiltakets størrelse i sammenlikning med skalaen i omkringliggende landskap.
- **Utforming** omhandler konstruksjoner, materialbruk og design.

2.2.4 Konsekvens

Konsekvens framkommer ved sammenstilling av verdi og påvirkning i henhold til matrisen i Figur 3. Av viften framkommer det en konsekvensskala fra meget stor positiv/negativ til ubetydelig, angitt med koding (++++) til (----). Ubetydelig konsekvens gir koding (0).

Verdi Ingen verdi	Omfang		
	Liten	Middels	Stor
Stort positivt			Meget stor positiv konsekvens (++++)
Middels positivt			Stor positiv konsekvens (+++)
Lite positivt			Middels positiv konsekvens (++)
Intet omfang			Lite positiv konsekvens (+)
Lite negativt			Ubetydelig (0)
Middels negativt			Lite negativ konsekvens (-)
Stort negativt		Middels negativ konsekvens (- -)	
		Stor negativ konsekvens (- - -)	
		Meget stor negativ konsekvens (- - - -)	

Figur 2: Konsekvensvifte

2.3 0-alternativet – dagens landskapsbilde

0-alternativet er sammenligningsgrunnlaget for tiltaket. Ved en tenkt framskrivning av området (gitt gjeldende planer), uten planlagt deponitiltak, er det tvilsomt at området vil bli særlig forandret fra dagens situasjon. 0-alternativet, defineres derfor som dagens situasjon i plan- og influensområdet.

2.4 Vurdering av konsekvenser

2.4.1 Landskapsbeskrivelse

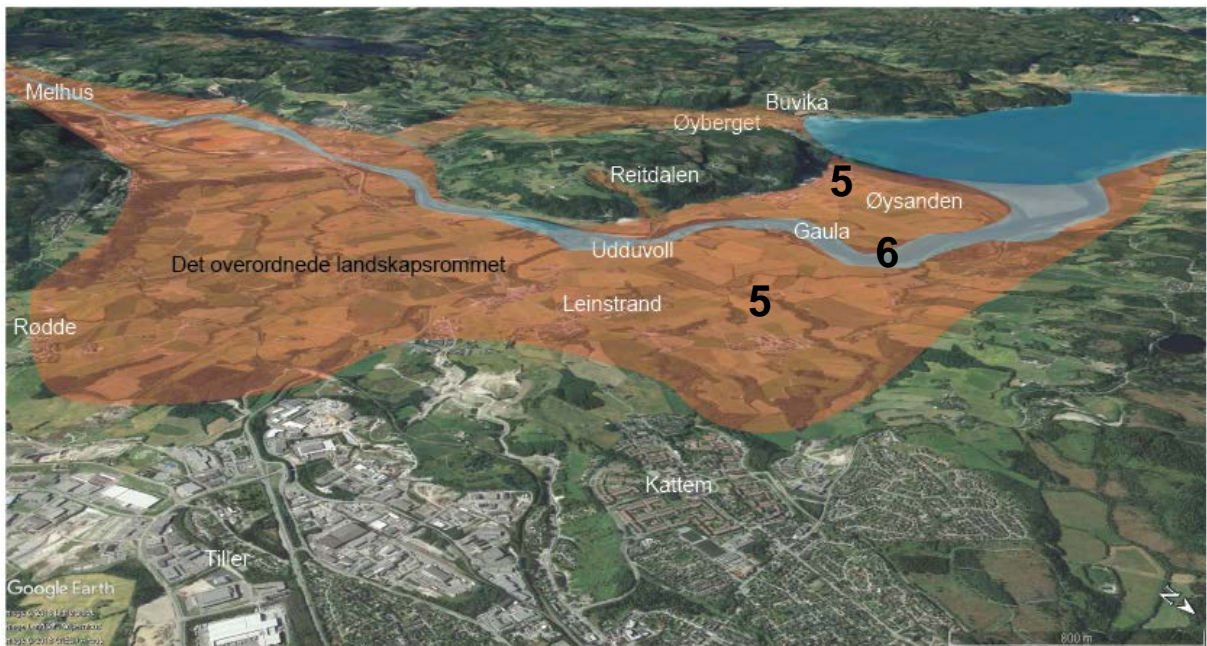
Det mest grunnleggende i landskapets oppbygging er terrengets former. Overflatedekke kler terrengformene, og gir bakgrunn for mer spesielle avgrensede elementer i landskapet. Overflatedekket kan betraktes som en kontinuerlig helhet med varierende innhold av natur- og kulturkomponenter.

Planområdet og influensområdet preges av både kulturlandskap (bygdelandskapet) og naturlandskap. Området inngår i **landscapsregion 26 - Jordbruksbygdene ved Trondheimsfjorden** i nasjonalt referansesystem for landskap (NIJOS).

Konturene i landskapet er relativt rolige, med bølgete leirbakkedrag og vide daldrag og elvesletter - omkranset av mer kollete og høyereliggende skoglandskap. Marin grense ligger rundt 200 m.o.h. I områder som ligger lavere er det avsatt havleirer med stor mektighet. Et karaktertrekk for Trondheimsregionen er raviner og rasgroper etter tidligere ras.

Den gamle elvesletta med vide dalsider, utgjør det store landskapsrommet i området. I dag preges dette landskapet av jordbruk med spredt bebyggelse (bygdelandskap), samt sentrale trafikkåre som danner markante linjer i jordbrukslandskapet.

Gaulosen (gren av Trondheimsfjorden), og den buktende elveåren Gaula, utgjør viktige vannkomponenter og gir karakter til landskapsrommet. Gaula er et vernet vassdrag.



Figur 3: Planområdet sett fra nordøst mot sørvest.

Selve planområdet omfatter i hovedsak Reitdalen, som er orientert i retning nordøst-sørvest. Dalen har en helning fra Tislautrøa i sør, mot elva Gaular i nord. Gjennom dalen går Reitanbekken, som munner ut i Gaular. Dalen åpner seg opp mot den flate sletta Gaulosen og Eggan-Leinstrand i nord.

Dalen oppleves som et skår inn i det høyereliggende, kollete skoglandskapet, som blant annet omfatter det viktige utfartsområdet, Øyberget, i vest. Det skogklede bergpartiet, med spredt myr og flere, små vann framstår som en "øy" i det store landskapet, og bidrar til å definere det vide landskapsrommet som vrir seg rundt berget og sørover mot Melhus og Gauldalen.

2.4.2 Landskapsanalyse, nær- og fjernvirkninger

Det er gjennomført en landskapsanalyse, samt utarbeidet illustrasjoner av nær- og fjernvirkninger, av planområdet og influensområdet. Landskapsanalysen viser hvordan landskapet rundt planområdet oppleves og hvilke tydelige karaktertrekk som finnes i området. Særlig forsøker analysen å gi et bilde av terrenget, men beskriver også siktlinjer og innsynspunkt for å gi et innblikk i hvordan områdets faktisk sees, og hvilke områder som inngår i det visuelle bildet for de som oppholder seg utenfor planavgrensningen. Disse analysene og beskrivelser av dagens situasjon (0-alternativet) og ny situasjon, etter endt deponering, framgår av vedlegg 10 «Landskapsbilde: analyser, fjern- og nærvirkninger». Det er i stor grad dette som danner utgangspunkt for vurdering av verdi, omfang, og konsekvens for landskapsbilde.

2.4.3 Delområder

På grunnlag av innsamlet kunnskap (registreringene) deles utredningsområdet inn i enhetlige delområder. Et delområde er definert som et område som har en enhetlig funksjon, karakter og/eller verdi. Vanligvis er delområdene geografisk avgrensede områder som ikke overlapper hverandre. I noen tilfeller kan det være behov for å avgrense delområder som omfatter en større helhet eller sammenheng. Slike større delområder kan helt eller delvis overlappe mindre delområder. Siden det er ulike aspekter som vurderes, skal hvert delområde (selv ved overlapp) alltid konsekvensvurderes hver for seg. I denne utredningen er det valgt å dele inn planområdet og influensområdet i følgende delområder:

1. Reitdalen (planområde)
2. Jordbrukslandskapet som omkranser Reitdalen i sørvest-sørøst (influensområde).
3. Skogkledd skråning, inkl. steinbrudd i øst (delvis planområde og delvis influensområde).
4. Skogkledd skråning i nordvest (influensområde).
5. Det store landskapsrommet - den vide dalbunnen/elvesletta (influensområde).
6. Gaula (influensområde).
7. Utfartsområdet Øyberget – skog og myrterreng (influensområde).



Figur 4: Delområder (se også illustrasjoner i Figur 3).

2.4.4 DELORMÅDE 1 – Reitdalen (planområde)

Verdiaspekter	Liten verdi	Middels verdi	Stor verdi
Visuelle kvaliteter		▲	
Helhet Variasjon		▲	
Særpreget		▲	
Totalinntrykk		▲	
Sjeldenhet Representativitet		▲	
Forvaltningsprioritet/ Prioriterte landskapsområder	Området avgrenses ikke til den truede naturtypen ravinedal iht. metodikk presentert i utkast til faktaark fra Miljødirektoratet, 2014. ²		

SUM: Middels verdi.

Reitdalen defineres som en liten bekkedal, men med ravineelementer i den sørlige delen av dalen. Berggrunnen i dalen består av grønnstein, og er dekket av marin leire og sterk forvitret berggrunn i de nordlige delene (ngu.no).

Utgravninger av bekken har gjort terrenget stedvis bratt og terrenget skrå oppover på begge sider av bekken. Bekkedalen er i stor grad gjengrodd av lauvskog (oreskog, og lokaliteter av edelløvsog), men har også innslag av plantefelt med granskog. Deler av dalsidene benyttes til innmarksbeite. Inn mot sidene av dalen, og delvis inn mot selve bekkedraget i sør, er det fulldyrka jord.

Den nordlige delen av dalen har i enkelte partier karakter som en bekkeløft. Det er svært tett vegetasjon i området, med delvis plantet gran og oreskog som kantvegetasjon langs bekken. Denne delen av Reitdalen vurderes til å ha vanlig, gode visuelle kvaliteter, men uten å stå fram som spesielle for regionen eller nasjonalt.

Sentrale og sørlige deler av Reitdalen er åpnere, og ikke like dyp som de nordlige delene. Det er også mer variert arealbruk, med kantvegetasjon i dalbunnen langs bekken, og tungere med fulldyrka og beitemark i dalsidene. Vegetasjon består i stor grad av oreskog, men det er også et felt med plantet granskog i området.

Selv om Reitdalen ikke defineres som den truede naturtypen ravinedal, har sentrale og søndre del av dalen ravineelementer hvor bekken har gjort utgravninger i marine avsetninger. På grunn av lengde på ravine, og grad av inngrep, vurderes dette ravinelandskapet imidlertid kun til å ha middels verdi. Det har blitt utført landbruksplanering i store deler av opprinnelig ravinedal – spesielt i sideravinene, som har redusert dens verdi som geotop.³

Reitdalen vurderes totalt sett til å være et landskap med særpreget og gode visuelle kvaliteter. Landskapet framstår med en god balanse mellom helhet og variasjon, men der den nordlige delen av dalen framstår med noe mindre variasjon enn sentrale og sørlige deler.

Omfang av tiltaket: Deponitiltaket innebærer en igjenfylling av bekkedalen, der resultatet er et hevet terreng med nytt bekkeløp. Ravinelementene vil forsvinne, og landskapskarakteren endres til et åpnere og mer utpreget jordbrukslandskap. Dette er ikke en ny landskapstype i området, da tilgrensende areal (definert som delområde 2) allerede er jordbrukslandskap. Således vil området på en større utstrekning få en bedre helhet og sammenheng.

Bekkeåren inkludert kantvegetasjon er fortsatt framtrekkende som en linje i landskapet.

Selv om det er en endring fra 0-alternativet, dagens situasjon, representerer den nye situasjonen også en historisk kontinuitet. Det nye landskapet etter endt deponering og istandsetting, gir assosiasjoner til det historiske kulturlandskapet med beite i dalsidene, som eksisterte før den tiltakende gjengroingen av dalen de siste tiårene (utdypet i vedlegg 10 «Landskapsbilde: analyser, fjern- og nærvirkninger»).

² Geotoper. Miljødirektoratets veileder for kartlegging, verdisetting og forvaltning av naturtyper på land og i ferskvann. Lars Erikstad, «Ravinedal» (2014, s.14).

³ Se vurdering av Sweco (19.02.2019, vedlegg 7).

Standpunkt 9 vist i landskapshefte, vedlegg 10, viser perspektiv i nordenden av delområde og innover mot dalen.

Med utgangspunkt i deponiets dimensjon/skala og utforming vurderer man deponiet til å medføre en *middels negativ endring* på opplevelsen av delområde 1 - Reitdalen.

Konsekvens: Middels negativ konsekvens (--)

2.4.5 DELORMÅDE 2 – Jordbrukslandskap (influensområde)

Verdiaspekter	Liten verdi	Middels verdi	Stor verdi
Visuelle kvaliteter		▲	
Helhet Variasjon	▲		
Særpreg	▲		
Totalinntrykk		▲	
Sjeldenhet Representativitet	Vurderes ikke til å inngå i en landskapstype som er fåtallig/sjelden regionalt eller nasjonalt.		
Forvaltningsprioritet/ Prioriterte landskapsområder	Nei		

SUM: Liten/middels verdi.

Delområdet omfatter selve platået rundt Reitdalen, der kulturlandskapet er rådende med i stor grad fulldyrka jord og spredt gårdsbebyggelse. Denne arealbruken oppleves imidlertid noe fragmentert på tvers av Reitdalen, som framstår som et brudd i kulturlandskapet.

Området vurderes til å ha gode visuelle kvaliteter, men skiller seg ikke nevneverdig ut fra et typisk landbrukslandskap i regionen eller nasjonalt.

Omfang av tiltaket: Deponitiltaket innebærer en igjennfylling av bekkedalen, der resultatet er et åpnere og mer utpreget jordbrukslandskap i ettersituasjonen. Delområde 1 og 2 vil oppleves som ett enhetlig område, og således med en større sammenheng og bedre lesbarhet i den nye situasjon. Den nye situasjonen bidrar imidlertid ikke til større variasjon eller særpreg. Med utgangspunkt i dette vurderes deponiet til å medføre *ingen endring til en liten positiv endring* for opplevelsen av delområde 2.

Konsekvens: Ubetydelig (0)/liten positiv konsekvens (+)

2.4.6 DELORMÅDE 3 – Skogkledd skråning, inkl. steinbrudd i øst (delvis planområde)

Verdiaspekter	Liten verdi	Middels verdi	Stor verdi
Visuelle kvaliteter	▲		
Helhet Variasjon	▲		
Særpreg	▲		
Totalinntrykk	▲		
Sjeldenhet Representativitet	Vurderes ikke til å inngå i en landskapstype som er fåtallig/sjelden regionalt eller nasjonalt.		
Forvaltningsprioritet/ Prioriterte landskapsområder	Nei		

Delområde 3 omfatter skogkledd skråning med i hovedsak barskog i tillegg til noe blandingsskog. Det ligger også et nedlagt steinbrudd innenfor området. Steinbrudd framstår som et åpent sår i landskapet.

Området vurderes i dagens situasjon (0-alternativet) til å ha reduserte visuelle kvaliteter, liten variasjon, og framstår som relativt typisk for denne typen skogslandskap. Steinbruddet trekker ned den visuelle opplevelsen av landskapet.

SUM: Liten verdi.

Omfang av tiltaket: Delområde 3 omfattes delvis av reguleringsplanforslagets planområde. Deponitiltaket innebærer en igjennfylling av det nedlagte steinbruddet, og en tilbakeføring til LNF-areal (skog) i nedlagt steinbrudd og areal som berøres av anleggsvei. Med utgangspunkt i dette vurderes deponiet til å medføre *en liten positiv endring* for opplevelsen av landskapsbilde i delområde 2.

Konsekvens: Liten positiv konsekvens (+)

2.4.7 DELORMÅDE 4 – Skogkledt skråning i nordvest (influensområde)

Verdiaspekter	Liten verdi	Middels verdi	Stor verdi
Visuelle kvaliteter		▲	
Helhet Variasjon		▲	
Særpreget	▲		
Totalinntrykk		▲	
Sjeldenhet Representativitet	Vurderes ikke til å inngå i en landskapstype som er fåtallig/sjelden regionalt eller nasjonalt.		
Forvaltningsprioritet/ Prioriterte landskapsområder	Nei		

Delområde 4 omfatter skogkledt skråning med i hovedsak barskog i tillegg til noe blandingskog. Områder med hogstflater påvirker opplevelsen av landskapsbilde. Delområde 4 inkluderer også noe mer åpent areal som benyttes til dyrket mark.

Området vurderes i dagens situasjon (0-alternativet) til å ha visuelle kvaliteter som er typiske for landskapet i regionen og nasjonalt. Landskapet har liten variasjon, og framstår med lite særpreget.

SUM: Liten verdi/middels verdi.

Omfang av tiltaket: Med utgangspunkt i deponiets lokalisering, dimensjon/skala og utforming vurderer man deponiet til å medføre en ubetydelig endring (ingen endring) på opplevelsen av delområde 4.

Konsekvens

Ubetydelig konsekvens

2.4.8 DELORMÅDE 5 – Det store dalrommet, elvasletta (influensområde)

Verdiaspekter	Liten verdi	Middels verdi	Stor verdi
Visuelle kvaliteter		▲	
Helhet Variasjon			▲
Særpreget			▲
Totalinntrykk			▲
Sjeldenhet Representativitet	Vurderes ikke til å inngå i en landskapstype som er fåtallig/sjelden regionalt eller nasjonalt.		
Forvaltningsprioritet/ Prioriterte landskapsområder	Ingen spesiell forvaltningsprioritet, men omfattes av Gaulavassdraget (definert som eget delområde).		

SUM: Middels til stor verdi.

Det store, overordnede landskapsrommet er selve den vide dalbunnen/elvesletta som omfatter Øysand, Leinstrand og innover mot Melhus og Gauldalen. Dette rommet omfatter Gaulosen og den viktige elveåren Gaula, som også defineres som et eget landskapsrom (delområde 2). I dag preges dalrommet av jordbruk med spredt bebyggelse (bygdlandskap), og er således typisk for landskapsregionen «Jordbruksbygdene ved Trondheimsfjorden».

Det store landskapsrommet vurderes til å ha gode visuelle kvaliteter, med en god balanse mellom helhet og variasjon. Landskapet gir totalt sett et godt helhetsinntrykk.

Vurdering av omfang/påvirkning: Med utgangspunkt i deponiets lokalisering, dimensjon/skala og utforming vurderer man deponiet til å medføre en ubetydelig endring (ingen endring) på opplevelsen av dalrommet.

Fjernvirkninger med standpunkt fra henholdsvis E39 og Gaula (standpunkt 10 og 11) viser at det er en minimal endring i silhuettlinjen i 0-situasjonen (dagens situasjon) til ny situasjon etter ferdigstilt deponi (Landskapshefte, vedlegg 10).

Konsekvens

Ubetydelig konsekvens

2.4.9 DELORMÅDE 6 – Gaula (influensoområde)

Verdiaspekter	Liten verdi	Middels verdi	Stor verdi
Visuelle kvaliteter			▲
Helhet Variasjon		▲	
Særpreg			▲
Totalinntrykk			▲
Sjeldenhet Representativitet		▲	
Forvaltningsprioritet/ Prioriterte landskapsområder			▲

SUM: Stor verdi.

Gaulosen (gren av Trondheimsfjorden), og den buktende elveåren Gaula, utgjør viktige vannkomponenter og gir karakter til det store landskapsrommet. Gaula er et vernet vassdrag (Verneplan III, 1986). Langs med elva er det registrert flere viktige naturtypelokasjoner med store elvører, kroksjøer, flomdammer og meanderende elveparti.

Elverommet vurderes til å ha svært gode visuelle kvaliteter, med stort særpreg og et godt totalinntrykk.

Vurdering av omfang/påvirkning

Med utgangspunkt i deponiets lokalisering, dimensjon/skala og utforming vurderer man deponiet til å medføre en ubetydelig endring (ingen endring) på opplevelsen av elverommet.

Fjernvirkninger med standpunkt fra Gaula (standpunkt 11) viser at det er en minimal endring i silhuettlinjen i 0-situasjonen (dagens situasjon) til ny situasjon etter ferdigstilt deponi (Landskapshefte, vedlegg 10).

Konsekvens: Ubetydelig konsekvens

2.4.10 DELORMÅDE 7 – Utfartsområdet Øyberget – skog og myrterreng (influensoverråde)

Verdiaspekter	Liten verdi	Middels verdi	Stor verdi
Visuelle kvaliteter		▲	
Helhet Variasjon		▲	
Særpreg		▲	
Totalinntrykk		▲	
Sjeldenhet Representativitet	Vurderes ikke til å inngå i en landskapstype som er fåtallig/sjelden regionalt eller nasjonalt.		
Forvaltningsprioritet/ Prioriterte landskapsområder	Ingen spesiell forvaltningsprioritet.		

SUM: Middels verdi.

Delområde 7 omfatter utfartsområdet i tilknytning til Øyberget. Terrengen preges av skog og kupert myrterreng med spredte små vann.

Området vurderes til å ha gode visuelle kvaliteter, med særpreg og et godt totalinntrykk.

Vurdering av omfang/påvirkning

Med utgangspunkt i deponiets lokalisering, dimensjon/skala og utforming vurderer man deponiet til å medføre en ubetydelig endring (ingen endring) på opplevelsen av landskapet i delområde 7. På grunn av det kullede terrenget er det kun i delområdets østre del at det er visuell kontakt med planområdet. Se standpunkt 7 i vedlegg 10. Konsekvenser for delområde 7 er for øvrig beskrevet mer utdypende i KU Barn og unges interesser og friluftsliv, vedlegg 14.

Konsekvens: Ubetydelig konsekvens

3 Samlede konsekvenser - oppsummering

3.1 Sammenstilling av konsekvenser

Landskapsbilde, delområder	Verdi	Omfang	Konsekvens
1. Reitdalen (planområde)	Middels	Middels negativ	Middels negativ (--)
2. Jordbrukslandskapet som omkranser Reitdalen i sørvest-sørøst (influensområde).	Liten/middels	Ingen/liten positiv	Ubetydelig/liten positiv konsekvens (0/+)
3. Skogkledt skråning, inkl. steinbrudd i øst (delvis planområde og delvis influensområde).	Liten	Liten positiv	Liten positiv konsekvens (+)
4. Skogkledt skråning i nordvest (influensområde).	Liten/middels	Ubetydelig	Ubetydelig konsekvens (0)
5. Det store landskapsrommet - den vide dalbunnen/elvesletta (influensområde).	Middels/stor	Ubetydelig	Ubetydelig konsekvens (0)
6. Gaula (influensområde).	Stor	Ubetydelig	Ubetydelig konsekvens (0)
7. Utfartsområdet Øyberget – skog og myrterreng (influensområde).	Middels	Ubetydelig	Ubetydelig konsekvens (0)
Samlet konsekvens			Liten negativ konsekvens (-)

I ovenstående tabell er konklusjon fra vurdering av verdi, omfang og konsekvens for de ulike delområdene oppsummert, i tillegg til at det er satt en samlet konsekvens for plan- og influensområde i sin helhet. Det kan imidlertid diskuteres hvor vidt det er riktig å sette en samlet konsekvens i en slik utredning av landskapsbilde, da en slik aggregering kan framstå noe konstruert. Det understrekes derfor at det først og fremst er gjennom tekst og foto/illustrasjoner av eksisterende og ny situasjon at man best kan beskrive og vurdere konsekvensene av deponitiltaket på temaet landskapsbilde. Vedlegg 10, er i så måte en like viktig sammenstilling av konsekvenser, som tabellen over.

3.2 Konklusjon

Deponiet og tiltak med tilbakeføring av landskap til LNF-areal iht. Landskapsplan, vedlegg 1, medfører en stor endring av landskapet innenfor planområdet. Selve Reitdalen vil endres fra å være en liten bekkedal til å bli et relativt flatt jordbrukslandskap, men der selve bekken med kantvegetasjon fortsatt vil være en markant åre gjennom landskapet. Den nye situasjonen medfører ikke en ny landskapstype i området, da tilgrensende areal allerede er jordbrukslandskap. Således vil området på en større utstrekning få en bedre helhet og sammenheng. Landskapet vil oppleves åpnere, og mer ryddig/lesbart da de ulike arealtypene vil få en mer markant avgrensning, sammenlignet med dagens situasjon. Landskapet i den nye situasjonen kan imidlertid således også oppleves som mindre variert enn dagens situasjon, da man mister noe av dynamikken og særpregene som terrenget i dagens landskap gir. Selv om selve dalrommet forsvinner, er opplevelsen av retningen i terrenget beholdt pga. bekkedraget og terrengets helning mot nord.

Ravineelementene som i dagens situasjon er med på å gi karakter til området, vil forsvinne som et resultat av deponitiltaket. Disse er imidlertid allerede i dagens situasjon berørt av inngrep, som reduserer deres verdi som geotop. Det som i landskapsanalysen (s.12-13, vedlegg 10) er definert som landemerker/karakteristiske element beholdes helt eller delvis i den nye situasjonen. Dette gjelder karakteristisk kolle, område med edelløvsskog og vanddam, samt edelløvsskoglokalitet på vestsiden av

dalen. Det kan tenkes at disse elementene blir mer framtrepende i den nye situasjonen, da de i større grad vil framstå som «øyer» i et jordbrukslandskap.

På grunn av begrenset innsyn, og det faktum at den nordre delen av Reitdalen som fylles opp er relativt smal, vil ikke deponitiltaket påvirke opplevelsen av landskapsbilde i influensområdet – definert som av det store dalrommet/elvesletta, Gaulas landskapsrom i nord, og utfartsområdet rundt Øyberget i vest.

3.3 Konsekvenser i anleggsperioden

Anleggsperioden strekker seg potensielt til 20 år. Dette er en betydelig tidsperiode og konsekvenser av anleggsperioden bør derfor bli belyst.

Innenfor planområdet vil anleggsarbeidet ha negativt omfang på det aktuelle etappeområdets landskap. Inndeling i etapper begrenser det negative omfanget, da ferdigdeponerte områder iht. bestemmelsene skal ferdigstilles og tilbakeføres til LNF-areal fortløpende.

Se vedlegg 10, s. 29 for utdypende beskrivelse.