

Saksansvarlig Liv Åshild Lykkja

Formannskapet

07.05.2019

PS 48/19

Innstilling

Melhus kommune vedtar med hjemmel i plan- og bygningslovens § 4-1 og § 12-9 å ikke fastsette planprogram for «Detaljregulering Esphaug steinbrudd og deponi», mottatt 25.02.2019 med vedlegg. Dette begrunnes med at planinitiativet som ligger til grunn for planprogrammet ikke vil være i tråd med kommuneplanens arealdel 2013-2025, vedtatt 16.12.14, og at så store arealinngrep bør vurderes i en helhetlig sammenheng ved rullering av kommuneplanens arealdel.

Behandling i Formannskapet

07.05.2019

PS 48/19

Tilleggsforslag fra H, AP og KrF v/ forslagsstiller Stine Estenstad

Grus, stein og pukk er viktige naturressurser som krever en god forvaltning for å få en god oversikt over ressursene. Derfor vil Formannskapet og planutvalget be rådmannen i forbindelse med 1. tertial vurdere muligheten for en tilleggsbevilgning for å rullere «KDP- grus, pukk og deponi». Dette begrunnes med at det er høy byggeaktivitet i regionen, og flere aktører har meldt fra om nye eller endrede ønsker og behov for byggeråstoff og massedeponier etter at planen sist ble vedtatt.

Votering:

Rådmannens innstilling ble enstemmig vedtatt.

Tilleggsforslaget ble enstemmig vedtatt.

Vedtak:

Melhus kommune vedtar med hjemmel i plan- og bygningslovens § 4-1 og § 12-9 å ikke fastsette planprogram for «Detaljregulering Esphaug steinbrudd og deponi», mottatt 25.02.2019 med vedlegg. Dette begrunnes med at planinitiativet som ligger til grunn for planprogrammet ikke vil være i tråd med kommuneplanens arealdel 2013-2025, vedtatt 16.12.14, og at så store arealinngrep bør vurderes i en helhetlig sammenheng ved rullering av kommuneplanens arealdel.

Grus, stein og pukk er viktige naturressurser som krever en god forvaltning for å få en god oversikt over ressursene. Derfor vil Formannskapet og planutvalget be rådmannen i forbindelse med 1. tertial vurdere muligheten for en tilleggsbevilgning for å rullere «KDP- grus, pukk og deponi». Dette begrunnes med at det er høy byggeaktivitet i regionen, og flere aktører har meldt fra om nye eller endrede ønsker og behov for byggeråstoff og massedeponier etter at planen sist ble vedtatt.

Bakgrunn for saken:

Intensjonen med planarbeidet er å tilrettelegge for en nyetablering av ett steinbruddsområde og to deponiområder i Tømmesdalen, med hensikt om at dette skal fungere som en komplett løsning for masselogistikk hvor både uttak og deponering vil skje i tilknytning til hverandre. Uttaksaktiviteten er forespeilet til 50 år. Det foreligger nå planprogram til behandling, hvor det skal avgjøres om planprogrammet skal fastsettes eller ikke. Dersom planprogrammet fastsettes kan videre arbeid med reguleringsplan fortsette, ved utarbeidelse av planforslag med konsekvensutredning. Dersom planprogrammet ikke fastsettes vil planarbeidet formelt avsluttes.



Figur 1 viser beliggenhet i Tømmesdalen markert med punkt.

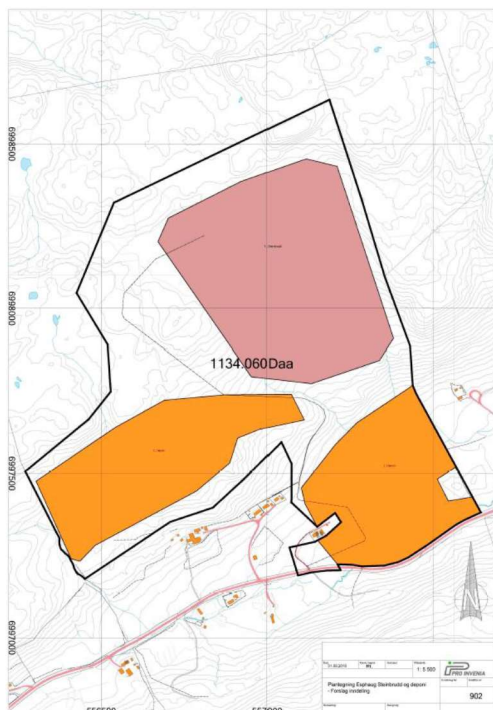
Planprosess:

Pro Invenia AS på vegne av tiltakshaver Lord Eiendom, anmodet i brev mottatt 14.08.18 om oppstartsmøte for Detaljregulering av Esphaug steinbrudd og deponi. Det ble avholdt oppstartsmøte 01.10.18 hvor Rådmannen frarådet oppstart av planarbeidet, da planinitiativet ikke er i tråd med overordnet plan. Det ble stilt krav om planprogram og konsekvensutredning dersom det var ønskelig å gå videre med planarbeidet.

Forslag til planprogram ble sendt på høring og utlagt til offentlig ettersyn, sammen med varsel om oppstart av planarbeid i brev 21.12.18. Høringsfrist ble satt til 15.02.19. Til behandling foreligger revidert planprogram med høringsuttalelser, samt gitt kommentar av forslagsstiller, mottatt 25.02.19.

Planområdet:

Planområdet ligger i Tømmesdalen, ca. 9 km vest for Hovin og 10 km øst for Gåsbakken, og omfatter eiendommen Esphaug med gnr/bnr 249/1. Planområdet er på ca. 1134 daa, hvor ca. 200 daa er tiltenkt uttaksaktivitet av bergarten rhyolitt og to områder for deponi av rene masser på henholdsvis 170 daa og 100 daa. Øvrige arealer innenfor planområdet er for å ivareta praktiske hensyn med tanke på veg og eventuelle nødvendige tiltak mellom de ulike områdene eller mot omgivelsene. Planområdet og omkringliggende arealer består i dag av skogkledde områder og partier av myr, samt noe spredt boligbebyggelse.



Figur 2 viser planområdet avgrensning samt avgrensning av steinbruddet (rosa) og deponiområdene (oransje). I tillegg vises omtrentelig vegføring innenfor planområdet med svart linje.



Figur 3 viser flyfoto over området og arealer for uttaksaktivitet og deponiområder.

Plansituasjon:

Planområdet er i kommuneplanens arealdel, vedtatt 16.12.14, avsatt til LNF og område for spredt boligbygging (SU2). Planområdet berører i tillegg hensynssone for bevaring naturmiljø. Området Espaug er ikke vurdert i forbindelse med kommunedelplan for grus, steinbrudd og deponi, vedtatt 26.01.16. Det foreligger ingen reguleringsplaner i eller i tilgrensning til planområdet.



Figur 4 viser gjeldende plansituasjon i området, med planavgrensning vist med svart stiplet linje.

Saksutredning:

Ved fastsetting skal det redegjøres for høringsuttalelser og hvordan disse er vurdert og ivaretatt i fastsatt planprogram. Ansvarlig myndighet skal, blant annet med bakgrunn i høringsuttalelser, gi nødvendige føringer for planarbeidet.

Innspill:

Det er i alt kommet 20 innspill i forbindelse med at planprogrammet har vært ute på høring, hvorav 12 fra det offentlige og 8 fra det private. Innspillene følger vedlagt i sin helhet, samt at det er gjort et utdrag av innspillene

som en del av planprogrammet med forslagsstillers kommentar. Under følger en kort sammenfatning av innspillene i stikkordsform:

Statens vegvesen, datert 03.01.19

- Interesser knyttet til trafikksikkerhet og fremkommelighet, samt støy og støv. Peker på utforming av avkjørsel, byggegrense og tilsmussing av vegnettet, samt samspilleffekter knyttet til støv og støy. Fornøyd med planprogrammets oppbygging og struktur og at SVV sine interesser synes ivaretatt i det videre arbeidet.

BaneNor, datert 28.01.19

- Planområdet berører ikke jernbanens interessert og har derfor ingen merknader.

Direktoratet for mineralforvaltning, datert 04.02.19

- Uttalelsen dreier seg hovedsakelig om området som er foreslått regulert til råstoffutvinning, og har som utgangspunkt ingen merknader til deponiområdene. Viser videre til forventninger og behov for vurderinger til det videre planarbeidet knyttet masseuttak, utnyttelse av overskuddsmasser og sikring, skjerming og etterbruk. Uttalelsen avsluttes med at på grunn av at steinbrudd og deponi er omfattende terrenginngrep, bør det i arbeidet med planen følge en vurdering av behovet for å åpne for denne typen tiltak og virksomhet i dette området. Dette bør blant annet sees i sammenheng med mulighet for å få tilgang på tilsvarende masser fra allerede etablerte uttak og tilgjengelig deponikapasitet.

Mattilsynet, datert 31.01.19

- Bemerker viktigheten av at påvirkning til eksisterende drikkevannsforsyning i området, beskyttelse og påvirkning av grunnvannets egenskaper, og spredning av planteskadegjørere, svartelistede arter og andre uønskede vekster blir beskrevet og vurdert i det videre planarbeidet.

Fylkesmannen, datert 12.02.19

- Peker på at planinitiativet berører dyrkbar jord, beiteinteresser, skog- og myrområder, naturmangfold og friluftsliv, samt peker på områdets betydning i forhold til klima- og klimatilpasning. Fylkesmannen som miljømyndighet fraråder at det igangsettes videre planarbeid i området, og støtter kommunens vurdering av at etablering av nye steinbrudd og deponier bør sees i en større sammenheng gjennom rullering av kommuneplanens arealdel.
- Viser til at det i et folkehelseperspektiv er sentralt å vurdere støy, luftkvalitet/støv, følger av økt trafikk med større kjøretøy, konsekvenser for nærmiljø, friluftsliv og idrettsaktiviteter samt landskapsopplevelse. Forslag til planprogram synes å ivareta disse viktige folkehelse temaene.

Fylkeskommunen, datert 15.02.19

- Da tiltaket ikke er i tråd med overordnet planverk er det viktig at det gjøres en god utredning før det fattes vedtak i saken, og i tillegg at det hadde vært en klar fordel å vurdere tiltaket i kommuneplanen og blitt veid opp mot andre uttaks- og deponiområder. Området vurderes som konfliktfylt.
- Viser til utredningsbehov for transport, friluftsliv og vilt, klima, vannforvaltning og vannmiljø. Opplyser om at det er behov for arkeologisk registrering av planområdet for å avklare forholdet til automatisk fredete kulturminner. Dersom tiltaket kommer i betydelig konflikt med viktige regionale interesser innenfor nevnte områder, kan det utløse innsigelse fra fylkeskommunen.

Trønder Energi AS, datert 18.02.19

- Viser til at det går høyspentlinje gjennom planområdet som det må tas hensyn til i planarbeidet og underanleggsperioden.

Teknisk drift, datert 24.01.19

- Understreker viktigheten av at økt trafikkmengde forbi skole- og boligområder mellom anlegg og E6 blir beskrevet, samt at avrenning til vassdrag ivaretas.

Kommuneoverlege, datert 14.01.19

- Viser til viktigheten av at støy, støv, trafikk og friluftsliv blir vurdert og at avbøtende og kompenserende tiltak innarbeides i planen.

Skog- og vilt, datert 22.01.19

- Området som omfattes av planene er stort i forhold til eiendommens totalareal. Planen er så omfattende at det uten tvil vil endre landskapet og landskapsbildet, og bør utredes nærmere. Også virkningene i forhold til myrområdene som økosystem, avrenning og vannveger bør utredes.

- Store deler av planområdet er beskrevet som et viktig viltområde. Det gjøres oppmerksom på at det arbeides med ny viltkartlegging, som forventes ferdig i løpet av 2019, hvor det kan dukke opp arter eller annen viktig informasjon som ikke er kjent.

Landbruk, datert 22.01.19

- Viser til viktigheten av påvirkninger på landbruksdrifta blir beskrevet, samt påvirkning på beiteområder/kulturlandskap og konsekvenser for landbruksdrifta som følge av deponering på myr.
- Jordbruksinteressene berøres først og fremst via ringvirkningene av et såpass stort tiltak, samt evt. konsekvenser for dyrkajorda ved store nedbørsperioder og hvor myrene er fylt ned i deponier. Stiller seg skeptisk til etablering av et så stort tiltak for både deponering av masser og uttak av stein midt i et LNF-område.

GIS, kart og oppmåling, datert 17.01.19

- Det finnes usikre grenser som bør måles opp, senest før det settes i verk anleggsvirksomhet.

FAU Hovin, datert 10.02.19

- Trafikkbildet langs barnas skoleveg vil bli vesentlig mer risikofyllt ved økt trafikk av tyngre kjøretøy. Viser til utfordringer i forbindelse med skoleområdet og Tømmesdalsvegen, utfordringer med på- og avstigning av skolebussen i Tømmesdalsvegen og utfordringer med strekningen Grinnisvegen – Gaudalen. Påpeker manglende areal for pålegging av kjetting, og at konsekvenser for støy og støv må utredes nærmere. Påpeker viktigheten av at sikkerheten til skolebarna og andre som ferdes langs Tømmesdalvegen ivaretas, og at elevenes behov for trygg skoleveg ivaretas på en god måte i det videre planarbeidet.
- Er bekymret for påvirkningen av Kvennabakken skianlegg, som benyttes av skole og barnehage, samt til fritidsaktiviteter, og at det ikke er ønskelig med negative konsekvenser for skianlegget. Dette vil ha negativ innvirkning på folkehelsen.

Hovin Idrettslag, datert 13.02.19

- Drifter skitrase «Jutulløypa» som blir direkte berørt av tiltaket, samt at økt trafikk vil berøre trafikksikkerhetsforhold ved stadion- og parkeringsområde.

Mona Esphaug og Kjartan Moen, Tømmesdalsvegen 845, datert 14.01.19

- Bekymret for påvirkning på eiendommen og bomiljø som nærmeste nabo til deponi 2. Anser konsekvensene så store at det vil være umulig å bo på eiendommen. Peker på forholdene vann, avløp, veg og trafikk, støy/rystelser/støv, rekreasjon/friluft, helse og trivsel, samt verditap. Viser videre til punkter i planprogrammet som bør utredes i planen.

Oppsittere Esphaug, datert 18.01.19

- Tiltaket vil gi et vesentlig inngripen i nærområdet og deres eiendommer. Peker på forholdene støy, økt trafikk, anleggsvirksomhet, samt sikkerhet for vannforsyning.

Ann Elin Holten, Grinnisvegen 462, datert 06.02.19

- Eier en teig som grenser til planområdet hvor det nylig er foretatt planting av skog. Peker på konsekvenser for vekstgrunnet og tilvekst i skogen som utgjør næringsinntekten på gården. Peker på konsekvenser for seter/fritidsbolig, samt beiteområde som grenser til planområdet. Bekymret for konsekvenser for trafikksikkerhet, biologisk mangfold, friluftsliv og forurensning, samt forringelse av verdien på eiendommen.

Bente og Terje Follan, Grinnisvegen 624, udatert

- Bekymret for trafikksikkerheten, og stiller seg imot prosjektet.

Anne Sørtømme m.fl., oppsittere langs Tømmesdalsvegen, udatert

- Bekymret for trafikale forhold ved en eventuell realisering av tiltaket, og peker på flere forhold som vil bli utfordrende som en følge av tiltaket. Mener at dette planprogrammet heller ikke kan fastsettes med bakgrunn i at planprogrammet for Koloåsen ikke ble fastsatt.

Vurdering:

Etter Rådmannens vurdering innehar planprogrammet de nødvendige utredningstemaene, og er dekkende for tema som skal utredes og vurderes i et eventuelt videre planarbeid. Rådmannen vurderer det likevel dithen at planprogrammet ikke bør fastsettes. Dette på grunn av at steinbrudd og deponiområder legger opp til drift i området i flere tiår fremover, i dette tilfellet forespeilet til 50 år. Avklaring om behovet for slike områder bør derfor skje gjennom rullering av kommuneplanens arealdel som et langsiktig perspektiv, og ikke som enkeltvise detaljreguleringer i områder som ikke er avklart i overordnet plan. Overordnede mål for utvikling av kommunen og fremtidig utnyttelse av kommunens arealer, bør ses i en helhetlig sammenheng for kommunen under ett. Dette for

å kunne vurdere hvor de best egnede områdene for steinbrudd og deponiområder er, og sikre rett virksomhet på rett sted og tid. Prosess omkring hvor fremtidige områder for steinbrudd- og deponiområder bør ligge, kan gjøres best i forbindelse med en rullering av kommuneplanens arealdel. Dette ved at man da får veid ulike områder som det kommer innspill på opp imot hverandre, og man kan gjøre en vurdering ut fra konsekvenser og konfliktgrad omkring de ulike områdene.

Så kort tid tilbake som i 2017 ble det behandlet planprogram for Koloåsen steinbrudd, også beliggende i Tømmesdalen. Planprogram ble ikke fastsatt den gang, da tiltaket ikke var i tråd med kommuneplanen og at det derfor skal tas stilling til om området bør avsettes til råstoffutvinning i forbindelse med rullering av kommuneplanens arealdel. Disse to områdene ligger nært inntil hverandre, og ut fra Rådmannens syn poengterer dette viktigheten av at man foretar en helhetlig vurdering av fremtidige områder for steinbrudd- og deponiområder i forbindelse med rullering av kommuneplanens arealdel fremfor enkeltvis detaljreguleringer.

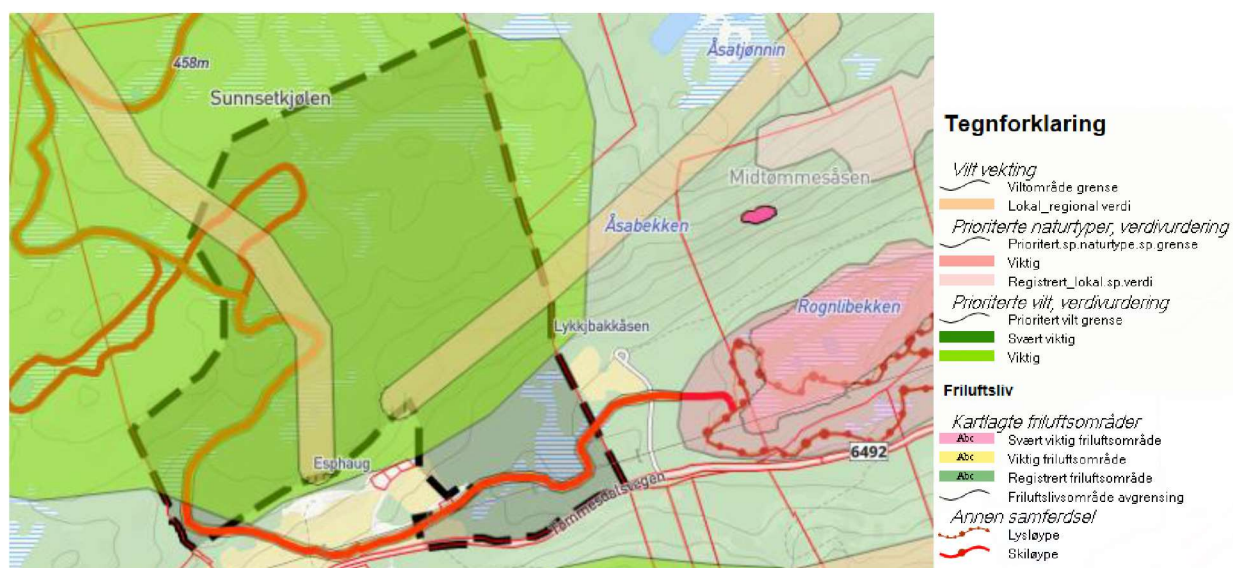
Innspillene i forbindelse med høring av planprogrammet går i utgangspunktet inn på problemstillinger og krav til utredninger for det som gjelder støy, støv, biologisk mangfold, friluftsliv og trafikale utfordringer med transport langs Tømmesdalsvegen og Hovin sentrum. På nåværende tidspunkt og steg i planprosessen er man ikke kjent med de fullstendige konsekvensene som tiltaket vil medføre, da det er først når det foreligger et reguleringsplanforslag med konsekvensutredning at det er mulig å ta stilling til de konsekvensene planforslaget medfører. Rådmannen er likevel av den oppfatning at området i seg selv er konfliktfylt ut fra dagens kunnskap til området, og peker særskilt på de miljøverdiene som finnes i området, samt trafikale utfordringer. Det er ikke utenkelig at et eventuelt planforslag kan bli gjenstand for innsigelse med bakgrunn i dagens kunnskapsgrunnlag, og Fylkeskommunen har varslet at det kan utløse innsigelse dersom det kommer i konflikt med viktige regionale interesser.

Konsekvenser for folkehelse:

Plantiltaket berører områder som er viktig for friluftsliv og rekreasjon, deriblant skiløypa «Jutulløypa». Se figur 5. De fullstendige konsekvensene vil først bli kjent når det foreligger et eventuelt planforslag med konsekvensutredning.

Konsekvenser for klima og miljø:

Plantiltaket berører områder som er viktig for biologisk mangfold. Se figur 5. De fullstendige konsekvensene vil først bli kjent når det foreligger et eventuelt planforslag med konsekvensutredning.



Figur 5 viser planområdets berøring av områder for biologisk mangfold og friluftsliv.

Rådmannens samlede vurdering og konklusjon:

Ut fra en samlet vurdering tilrår Rådmannen at forslag til planprogram for «Detaljregulering Esphaug steinbrudd og deponi» ikke fastsettes. Tilrådingen begrunnes med plantiltaket som ligger til grunn for planprogrammet ikke er i tråd med overordnet plan. Melhus er under press når det gjelder arealbruk for områder til fremtidig steinbrudd og deponi. Arealer til formålet bør derfor vurderes i forbindelse med rullering av kommuneplanens arealdel, slik at det

er mulighet for å vurdere områder opp i mot hverandre med tanke på konsekvenser og konfliktgrad og dermed sikre rett virksomhet på rett sted.

Vedlegg:

Plankart - forslag planområde m inndeling_A3_310818

Planprogram revidert - til fastsettelse

01 Statens vegvesen

02 Mona Esphaug

03 Oppsitterne Esphaug

04 Bane Nor

05 Direktoratet for mineralforvaltning

06 Ann Elin Holten

07 Bente og Terje Follan

08 Mattilsynet

09 Teknisk drift Melhus kommune

10 Kommuneoverlege Melhus kommune

11 Skog og viltansvarlig Melhus kommune

12 Landbruk og friluftsliv Melhus kommune

13 Kart og oppmålig Melhus kommune

14 Fylkesmannen

15 FAU Hovin

16 Anne Sørtømme m.fler (1)

16 Anne Sørtømme m.fler (2)

17 Fylkeskommunen

18 Hovin Idrettslag

19 Trønderenergi

19 Vedlegg 1 Trønderenergi Avstandskrav

19 Vedlegg 2 Trønderenergi Sikkerhetshåndbok

AnnONSE varsling Esphaug steinbrudd og deponi

Varselbrev Naboer Esphaug

Varselbrev Offentlige myndigheter Esphaug

Referat fra oppstartsmøte

Andre dokumenter som ikke er vedlagt saken:

